

PROGNOZA ODDZIAŁYWANIA NA ŚRODOWISKO

**USTALEŃ ZMIANY MIEJSCOWEGO PLANU ZAGOSPODAROWANIA
PRZESTRZENNEGO GMINY SOLEC-ZDRÓJ Z WYŁĄCZENIEM SOŁECTWA
SOLEC-ZDRÓJ**

Opracowała:

mgr inż. arch. kraj., inż. arch. Paula Zdybiowska-Piec

ZAŁĄCZNIK nr 1: *Część graficzna prognozy projektu
Zmiany miejscowego planu zagospodarowania przestrzennego
gminy Solec-Zdrój z wyłączeniem sołectwa Solec-Zdrój w skali 1:3000*

Kielce, Grudzień 2017

OŚWIADCZENIE

W związku z art. 51 ust. 2 pkt 1 litera f ustawy z dnia 3 października 2008 r. o udostępnianiu informacji o środowisku i jego ochronie, udziale społeczeństwa w ochronie środowiska oraz o ocenach oddziaływania na środowisko (t.j. 2017 r., poz. 1045 ze zm.) oświadczam, iż posiadam stosowne uprawnienia do sporządzania prognoz oddziaływania na środowisko, w rozumieniu art. 74 a ust. 2 pkt 2.

Jestem świadoma odpowiedzialności karnej za złożenie fałszywego oświadczenia.

mgr inż. arch. kraj., inż. arch. Paula Zdybiowska-Piec

SPIS TREŚCI

I. WPROWADZENIE 4
1) PRZEDMIOT I PODSTAWA PRAWNA OPRACOWANIA 4
2) ZASTOSOWANE METODY SPORZADZANIA PROGNOZY 6
II. CHARAKTERYSTYKA PROJEKTOWANEGO DOKUMENTU 7
1) CEL I ZAKRES PROJEKTU PLANU 7
2) POWIĄZANIA Z INNYMI DOKUMENTAMI 7
3) OGÓLNE KIERUNKI ZMIAN I PODSTAWOWE ZASADY ZAGOSPODAROWANIA TERENU 8
4) SZCZEGÓŁOWE USTALENIA DLA POSZCZEGÓLNYCH FORM UŻYTKOWANIA TERENÓW 8
5) SPOSÓB UWZGLĘDNIENIA PROBLEMÓW OCHRONY ŚRODOWISKA W PROJEKCIE ZMIANY MIEJSCOWEGO PLANU 10
6) CELE OCHRONY ŚRODOWISKA USTANOWIONE NA SZCZEBLU MIĘDZYNARODOWYM, WSPÓLNOTOWYM I KRAJOWYM, ISTOTNE Z PUNKTU WIDZENIA ANALIZOWANEGO PROJEKTU 10
III. STAN ISTNIEJĄCY ŚRODOWISKA 13
1) CHARAKTERYSTYKA POSZCZEGÓLNYCH KOMPONENTÓW ŚRODOWISKA 13
A. Położenie fizyczno-geograficzne 13
B. Budowa geologiczna i ukształtowanie terenu 14
C. Surowce mineralne 16
D. Wody podziemne 17
E. Wody powierzchniowe 18
F. Wody mineralne 19
G. Jakość powietrza atmosferycznego 19
H. Warunki glebowo-rolnicze 20
I. Walory uzdrowiskowe 21
J. Flora i fauna 21
2) INFRASTRUKTURA TECHNICZNA 22
A. Sieć drogowa 22
B. Sieć wodociągowa i kanalizacyjna 23
C. Gospodarka odpadami 24
3) POŁOŻENIE TERENU W STOSUNKU DO OBSZARÓW I OBIEKTÓW CHRONIONYCH NA PODSTAWIE USTAWY O OCHRONIE PRZYRODY 24
A. Obszary Chronionego Krajobrazu 25
B. Obszary Natura 2000 26
C. Parki Krajobrazowe 28
D. Parki Narodowe 28
E. Korytarze Ekologiczne 28
4) POTENCJALNE ZMIANY STANU ŚRODOWISKA W PRZYPADKU BRAKU REALIZACJI USTALEŃ PROJEKTU PLANU 29
IV. PROGNOZA ODDZIAŁYWANIA NA ŚRODOWISKO 30
1) PRZEWIDYWANE ZNACZĄCE ODDZIAŁYWANIA NA POSZCZEGÓLNE KOMPONENTY ŚRODOWISKA 30
A. Wpływ na różnorodność biologiczną 30
B. Wpływ na jakość życia ludzi 31
C. Wpływ na rośliny i zwierzęta 31
D. Wpływ na wody powierzchniowe i podziemne 32
E. Wpływ na powietrze i klimat 34
F. Wpływ na powierzchnie ziemi i krajobraz 34
G. Wpływ na zasoby naturalne 35
H. Wpływ na zabytki 36
2) TRANSGRANICZNE ODDZIAŁYWANIE NA ŚRODOWISKO 36
3) ROZWIĄZANIA MAJĄCE NA CELU ZAPOBIEGANIE, OGRANICZENIE LUB KOMPENSACJĘ PRZYRODNICZĄ NEGATYWNYCH ODDZIAŁYWAŃ NA ŚRODOWISKO 36
4) ROZWIĄZANIA ALTERNATYWNE 37
5) PRZEWIDYWANE METODY ANALIZY SKUTKÓW REALIZACJI USTALEŃ PLANU ORAZ CZĘSTOTLIWOŚĆ ICH PRZEPROWADZANIA 38
V. STRESZCZENIE W JĘZYKU NIESPECJALISTYCZNYM 39

I. WPROWADZENIE

1) Przedmiot i podstawa prawna opracowania

Przedmiotem opracowania jest prognoza oddziaływania na środowisko do projektu zmiany miejscowego planu zagospodarowania przestrzennego gminy Solec-Zdrój z wyłączeniem sołectwa Solec-Zdrój.

Zakres terytorialny obejmuje teren, którego granice zostały wyznaczone Uchwałą Nr XXI/96/2008 Rady Gminy w Solcu-Zdroju z dnia 29 sierpnia 2008 r. ogłoszonym w Dzienniku Urzędowym Województwa Świętokrzyskiego Nr 219 z dnia 17.10.2008 r., poz. 2925, zmienionego Uchwałą Nr XXXVIII/184/2010 Rady Gminy w Solcu – Zdroju z dnia 4 maja 2010 r. ogłoszoną w Dzienniku Urzędowym Województwa Świętokrzyskiego Nr 197 poz. 1906, z dnia 01.07.2010 r., Uchwałą Nr XVIII/96/2016 Rady Gminy Solec – Zdrój z dnia 31 marca 2016 r. ogłoszoną w Dzienniku Urzędowym Województwa Świętokrzyskiego Nr 2016, poz. 1415 z dnia 28.04.2016 r. **obejmującego działki położone w obrębie sołectwa Strażnik o numerach ewidencyjnych 621/9, 621/8, 621/2, 621/1, 620, 619, 628, 629, 630, 631/1, 631/2, 631/4, 186/1, 186/2, 186/3, 186/6, 186/5, 544 oraz sołectwa Żuków o numerach ewidencyjnych 1369, 1368, 1367.**

Szczegółowy przebieg granic obszaru, dla którego sporządzono projekt zmiany miejscowego planu, przedstawiono na załączniku graficznym do niniejszego opracowania (Załącznik nr 1).

Prognoza oddziaływania na środowisko dla miejscowego planu zagospodarowania przestrzennego ma na celu dokonanie oceny skutków realizacji ustaleń zmiany planu w nawiązaniu do poszczególnych komponentów środowiska przyrodniczego, wskazanie potencjalnie uciążliwych lub korzystnych dla środowiska ustaleń urbanistycznych i winna stanowić integralną część opracowania planu i podawać rozwiązania poprawiające istniejący, a także planowany sposób zagospodarowania. Prognoza jest więc realizacją obowiązku określonego w art. 17, ust. 4 ustawy o planowaniu i zagospodarowaniu przestrzennym, a także art. 51. *ustawy z dnia 3 października 2008 roku o udostępnianiu informacji o środowisku i jego ochronie, udziale społeczeństwa w ochronie środowiska oraz ocenach oddziaływania na środowisko* (t. j. Dz. U. z 2017 r. poz. 1405 ze zm.).

Zakres Prognozy, który określa *ustawa z dnia 3 października 2008 roku o udostępnianiu informacji o środowisku i jego ochronie, udziale społeczeństwa w ochronie środowiska oraz ocenach oddziaływania na środowisko* obejmuje:

- Informacje o zawartości, głównych celach projektowanego dokumentu oraz jego powiązaniach z innymi dokumentami,
- Informacje o metodach zastosowanych przy sporządzaniu prognozy,
- Propozycje dotyczące przewidywanych metod analizy skutków realizacji postanowień projektowanego dokumentu oraz częstotliwości jej przeprowadzania,
- Informacje o możliwym transgranicznym oddziaływaniu na środowisko,
- Streszczenie sporządzone w języku niespecjalistycznym.

A także określa, analizuje i ocenia:

- Istniejący stan środowiska oraz potencjalne zmiany tego stanu w przypadku braku realizacji projektowanego dokumentu,
- Stan środowiska na obszarach objętych przewidywanym znaczącym oddziaływaniem,
- Istniejące problemy ochrony środowiska istotne z punktu widzenia realizacji projektowanego dokumentu, w szczególności dotyczących obszarów podlegających

ochronie na podstawie *ustawy z dnia 16 kwietnia 2004 r. o ochronie przyrody* (t. j. Dz. U. z 2016 r., poz. 2134 ze zm.),

- Cele ochrony środowiska ustanowione na szczeblu międzynarodowym, wspólnotowym i krajowym, istotne z punktu widzenia projektowanego dokumentu oraz sposoby, w jakich te cele i inne problemy środowiska zostały uwzględnione podczas opracowywania dokumentu,
- Przewidywane znaczące oddziaływania, w tym oddziaływania bezpośredniego, pośredniego, wtórnego, skumulowanego, krótkoterminowego, średnioterminowego i długoterminowego, stałego i chwilowego oraz pozytywnego i negatywnego, na cele i podmiot ochrony obszaru Natura 2000 oraz integralność tego obszaru, a także na środowisko, w szczególności na: różnorodność biologiczną – rośliny i zwierzęta, ludzi, wodę, powietrze, powierzchnię ziemi, krajobraz, klimat, zasoby naturalne, zabytki, dobra materialne – z uwzględnieniem zależności między tymi elementami środowiska i między oddziaływaniami na te elementy.

Prognoza zawiera ocenę skutków ustaleń planu, wynikające z przyjętych rozwiązań oraz możliwości występowania zagrożeń i uciążliwości dla zdrowia ludzi i środowiska biogeograficznego, poszukiwanie i wskazanie możliwości rozwiązań planistycznych najkorzystniejszych dla stanu środowiska poprzez:

- identyfikację i ocenę najbardziej prawdopodobnych wpływów na biofizyczne i zdrowotne komponenty środowiska określonego obszaru, jakie może wywołać realizacja dyspozycji przestrzennych zawartych w projekcie zmiany planu,
- dyskusję i współpracę autora prognozy z autorem projektu zmiany planu, celem eliminacji rozwiązań i ustaleń niemożliwych do przyjęcia ze względu na ewentualne negatywne skutki dla środowiska lub zagrożenie dla zdrowia mieszkańców,
- pełne poinformowanie podmiotów, tj. wnioskodawców, społeczność lokalną także organy samorządu o skutkach wpływu ustaleń planu dla środowiska przyrodniczego. Powyższe zadanie wymaga interdyscyplinarnej analizy procesów i zjawisk zachodzących w środowisku, przy uwzględnieniu zmian w szeroko rozumianym otoczeniu (niezwiązanym z planem), na które składa się system prawny, postęp cywilizacyjny i techniczny, zachowania i przemiany świadomości społeczności lokalnej, etc.

Zakres merytoryczny prognozy jest bardzo szeroki i obejmuje kompleks zagadnień związanych z problematyką ochrony i kształtowania środowiska przyrodniczego i kulturowego, ochroną zdrowia mieszkańców i zasobów naturalnych, kształtowaniem i ochroną walorów krajobrazowych. W trakcie sporządzania prognozy przeanalizowano rozwiązania funkcjonalno-przestrzenne i pozostałe ustalenia projektu zmiany planu pod kątem ich zgodności z uwarunkowaniami Studium Uwarunkowań i Kierunków Zagospodarowania Przestrzennego Gminy Solec-Zdrój, uchwalonego Uchwałą Nr XXXIV/159/10 Rady Gminy w Solcu Zdroju z dnia 11 stycznia 2010 r.

Zgodnie z wymogami art. 53, dział IV, rozdz. 2 *ustawie z dnia 3 października 2008 roku o udostępnianiu informacji o środowisku i jego ochronie, udziale społeczeństwa w ochronie środowiska oraz ocenach oddziaływania na środowisko*, zakres i stopień szczegółowości przedmiotowej prognozy oddziaływania na środowisko został uzgodniony z Regionalnym Dyrektorem Ochrony Środowiska w Kielcach w piśmie ZNAK: WPN-II.411.1.5.2018.AN z dnia 18-01-2018 r. Państwowy Powiatowy Inspektor Sanitarny w Busku-Zdroju postanowieniem ZNAK: SE.V-4411/9/17 z dnia 20-12-2017 r., uzgodnił pozytywnie w zakresie higieniczno-zdrowotnym odstępnie od przeprowadzenia strategicznej oceny oddziaływania na środowisko dla zmiany miejscowego planu zagospodarowania przestrzennego gminy Solec-Zdrój z wyłączeniem sołectwa Solec-Zdrój.

2) Zastosowane metody sporządzania prognozy

Przy sporządzaniu prognozy zastosowano głównie metody stacjonarno – analityczne. Dla potrzeb opracowania przeprowadzono wizję terenową w czerwcu 2017 r. Dodatkowo przeanalizowano materiały źródłowe dotyczące informacji o stanie środowiska naturalnego.

W prognozie skoncentrowano się na szczegółowym przeanalizowaniu ustaleń projektu zmiany planu: zapisów w tekście oraz treści rysunku. Przeanalizowano i oceniono skutki dla środowiska, które wynikają z: projektowanego przeznaczenia terenu na określone rodzaje użytkowania oraz określenia zasad zagospodarowania obszaru.

Projekt planu porównano także z ustaleniami obowiązujących opracowań na tym terenie, co pozwoliło na ocenę stopnia ewentualnych kolizji funkcji i mogących się pojawić zagrożeń. Zastosowane metody prognozowania (analiza opisowa) oparte zostały głównie na zasadzie wykorzystania publikowanych raportów oddziaływania na środowisko, artykułów i przepisów branżowych oraz analogii do skutków realizacji działań o podobnym zakresie i charakterze na terenie o zbliżonych uwarunkowaniach środowiskowych. W oparciu o dostępną wiedzę skoncentrowano się na szczegółowym przeanalizowaniu wpływu projektowanych ustaleń projektu zmiany planu na środowisko oraz życie i zdrowie ludzi. Badano skutki wpływu projektowanych zmian projektu zmiany planu pod względem ich charakteru: trwałości, odwracalności i zasięgu. Analizowano podjęte w planie działania zapobiegające i kompensujące ewentualne negatywne oddziaływania.

W opracowaniu prognozy posłużono się opisową analizą prawdopodobnych skutków oddziaływania na środowisko oraz na warunki życia ludzi, wynikających z realizacji przyjętych ustaleń zmiany planu. W procedurze rozpatrywania oddziaływania uwzględniono wszystkie komponenty środowiska przyrodniczego. W ocenie wykorzystano metodę prostego prognozowania, posługując się metodą analogii do oddziaływania istniejących tego typu inwestycji.

II. CHARAKTERYSTYKA PROJEKTOWANEGO DOKUMENTU

1) Cel i zakres projektu Planu

Opracowanie „*Prognozy oddziaływania na środowisko do zmiany miejscowego planu zagospodarowania przestrzennego gminy Solec-Zdrój z wyłączeniem Sołectwa Solec-Zdrój*” ma na celu ocenę ustaleń zmiany planu w aspekcie ochrony walorów środowiska przyrodniczego, z wyodrębnieniem poszczególnych jego komponentów i ich wzajemnych powiązań.

Miejscowy plan zagospodarowania przestrzennego ma rangę prawa miejscowego, a zatem stanowi podstawę do prowadzenia polityki przestrzennej na obszarze gminy. Granice opracowania zmiany miejscowego planu zagospodarowania przestrzennego zostały wyznaczone Uchwałą Nr XXI/96/2008 Rady Gminy w Solcu-Zdroju z dnia 29 sierpnia 2008 r. ogłoszoną w Dzienniku Urzędowym Województwa Świętokrzyskiego Nr 219 z dnia 17.10.2008 r., poz. 2925, zmienioną Uchwałą Nr XXXVIII/184/2010 Rady Gminy w Solcu – Zdroju z dnia 4 maja 2010 r. ogłoszoną w Dzienniku Urzędowym Województwa Świętokrzyskiego Nr 197 poz. 1906, z dnia 01.07.2010 r., Uchwałą Nr XVIII/96/2016 Rady Gminy Solec – Zdrój z dnia 31 marca 2016 r. ogłoszoną w Dzienniku Urzędowym Województwa Świętokrzyskiego Nr 2016, poz. 1415 z dnia 28.04.2016 r. obejmują działki położone w obrębie sołectwa Strażnik o numerach ewidencyjnych 621/9, 621/8, 621/2, 621/1, 620, 619, 628, 629, 630, 631/1, 631/2, 631/4, 186/1, 186/2, 186/3, 186/6, 186/5, 544 oraz sołectwa Żuków o numerach ewidencyjnych 1369, 1368, 1367.

Określony Uchwałą zakres zmian dotyczy:

- 1) jednostkowych zmian mających na celu usystematyzowanie granic istniejących terenów o funkcji zagrodowej z dopuszczeniem zabudowy mieszkalnej jednorodzinnej, usług komercyjnych oraz rekreacji indywidualnej (oznaczonych w rysunku zmiany planu symbolami 8RM/MN-2p) a także terenów oznaczonych symbolami UT,U i UT,U1 – usług w zakresie turystyki oraz usług komercyjnych oraz zabudowy o funkcji mieszkalnej, funkcjonujących na podstawie odrębnych decyzji administracyjnych;
- 2) uporządkowanie terenu przeznaczonego w „Studium” pod projektowany cmentarz wraz z reorganizacją jego obszaru na rzecz parkingu oraz usług go obsługujących;
- 3) korekty zapisów ustaleń w zakresie mającym na celu dostosowanie ich treści do wymogów aktualnie obowiązujących przepisów szczególnych, a w szczególności, co jest równoznaczne z koniecznością sprecyzowania ustaleń mających na celu ochronę specjalnego obszaru ochrony (SOO) siedlisk Natura 2000 – Ostoja Szaniecko-Solecka.

2) Powiązania z innymi dokumentami

- a) Zmiana Studium Uwarunkowań i Kierunków Zagospodarowania Przestrzennego Gminy Solec-Zdrój, uchwalonego Uchwałą Nr XXXIV/159/10 Rady Gminy w Solcu Zdroju z dnia 11 stycznia 2010 r.;
- b) Miejscowy plan zagospodarowania przestrzennego gminy Solec Zdrój z wyłączeniem sołectwa Solec-Zdrój, uchwalony Uchwałą Nr XXI/96/2008 Rady Gminy Solce-Zdrój z dnia 29 sierpnia 2008r. w sprawie miejscowego planu zagospodarowania przestrzennego Gminy Solec-Zdrój z wyłączeniem sołectwa Solec-Zdrój;
- c) Miejscowy plan zagospodarowania przestrzennego sołectwa Solec-Zdrój, uchwalony Uchwałą Nr XVI/76/08 Rady Gminy w Solcu-Zdroju z dnia 27.03.2008 r. opublikowaną w Dz. Urz. Województwa Świętokrzyskiego Nr 109, z dnia 03.06.2008, poz.1569,wraz z jego zmianami, wynikającymi z ustaleń zmienionego „Studium uwarunkowań

- i kierunków zagospodarowania przestrzennego Gminy Solec-Zdrój” uchwalonego Uchwałą Nr XXXIV/159/10 Rady Gminy w Solcu-Zdroju z dnia 11 stycznia 2010 r.;
- d) Opracowanie ekofizjograficzne dla potrzeb miejscowego planu zagospodarowania przestrzennego gminy Solec Zdrój, ŚBRR, Kielce, 2006;
 - e) Operat Uzdrowiskowy – uzdrowisko Solec-Zdrój, *Fundacja „Uzdrowiska”*,
 - f) Strony internetowe: <http://sip.e-swietokrzyskie.pl/>, <http://natura2000.gdos.gov.pl/>, <http://kielce.rdos.gov.pl/>, <http://bip.gdos.gov.pl/>, <http://www.geoportal.gov.pl/>.

Materiały źródłowe pozwoliły określić stan i funkcjonowanie środowiska na obszarze objętym opracowaniem i w jego otoczeniu, oraz potencjalne zagrożenia środowiska i wpływ ustaleń projektowanych zmian planu na jego funkcjonowanie.

3) Ogólne kierunki zmian i podstawowe zasady zagospodarowania terenu

O zakresie *zmiany miejscowego planu zagospodarowania przestrzennego gminy Solec-Zdrój z wyłączeniem Sołectwa Solec-Zdrój*, przesądziła Rada Gminy w Solcu-Zdroju Uchwałą Nr XXI/96/2008 z dnia 29 sierpnia 2008 r., ogłoszoną w Dzienniku Urzędowym Województwa Świętokrzyskiego Nr 219 z dnia 17.10.2008 r., poz. 2925, zmienioną Uchwałą Nr XXXVIII/184/2010 Rady Gminy w Solcu – Zdroju z dnia 4 maja 2010 r. ogłoszoną w Dzienniku Urzędowym Województwa Świętokrzyskiego Nr 197 poz. 1906, z dnia 01.07.2010 r., Uchwałą Nr XVIII/96/2016 Rady Gminy Solec – Zdrój z dnia 31 marca 2016 r. ogłoszoną w Dzienniku Urzędowym Województwa Świętokrzyskiego Nr 2016, poz. 1415 z dnia 28.04.2016 r., **obejmującą działki położone w obrębie sołectwa Strażnik o numerach ewidencyjnych 621/9, 621/8, 621/2, 621/1, 620, 619, 628, 629, 630, 631/1, 631/2, 631/4, 186/1, 186/2, 186/3, 186/6, 186/5, 544 oraz sołectwa Żuków o numerach ewidencyjnych 1369, 1368, 1367.**

Przedmiotowa zmiana dotyczy niewielkiej modyfikacji w ustaleniach miejscowego planu. Polega ona na usystematyzowaniu granic obszarów zabudowy (tereny UT,U i UT,U1 oraz 8RM/MN-2p) w związku z wydanymi decyzjami administracyjnymi oraz istniejącą zabudową, a także na uporządkowaniu obszaru projektowanego cmentarza wraz z reorganizacją jego terenu na rzecz parkingu oraz usług go obsługujących. W ustaleniach dopuszczono realizację obiektów towarzyszących cmentarnictwu, m.in. w zakresie usług pogrzebowych – znajdujących się w strefie sanitarnej cmentarza. Realizacja parkingu służącemu obsłudze projektowanego cmentarza będzie stanowić uzupełnienie funkcji w tym zakresie. Pozostałe tereny objęte zmianą pozostają w dotychczasowym użytkowaniu, tj. rolnym oraz leśnym, co jest istotne ze względu na występowanie na części obszaru Natura 2000 – Ostoja Szaniecko-Solecka, którego funkcjonowanie nie będzie zmienione w związku z realizacją ustaleń zmiany planu.

4) Szczegółowe ustalenia dla poszczególnych form użytkowania terenów

Projekt zmiany miejscowego planu wprowadza następujące ustalenia na obszarze objętym zmianą miejscowego planu zagospodarowania przestrzennego dla wydzielonych w rysunku planu linią rozgraniczającą terenów, oznaczonych symbolami literowymi:

- 1) **8RM/MN-2p** – tereny zabudowy zagrodowej z dopuszczeniem zabudowy mieszkaniowej jednorodzinnej, usług komercyjnych oraz rekreacji indywidualnej;
W zabudowie zagrodowej – także obiekty mające związek z działalnością agroturystyczną oraz obiekty służące produkcji rolniczej, oraz przetwórstwu rolno-spożywczemu, lecz nie zaliczonych do mogących znacząco oddziaływać na stan środowiska w rozumieniu przepisów odrębnych wraz z urządzeniami towarzyszącymi w rozumieniu §5 ust. 2 pkt 18 niniejszej uchwały. Projekt planu nie ustala dominacji dla żadnego z wyznaczonego dla

wymienionego terenu, przeznaczenia. Usługi mogą być realizowane łącznie z zabudową jednorodzinną i zagrodową w ramach jednej działki lub na wyodrębnionych przestrzennie działkach, w dostosowaniu do potrzeb inwestora z tytułem prawnym do działki. Usługi publiczne i komercyjne w formie obiektów wolnostojących lub wbudowanych w kubaturę budynków o innej funkcji, w zakresie niezakwalifikowanych do mogących zawsze pogorszyć stan środowiska w rozumieniu przepisów odrębnych wraz z urządzeniami towarzyszącymi.

2) **UT,U** – tereny usług turystyki i usług komercyjnych;

3) **UT,U1** – zabudowa usługowa w zakresie turystyki i usług komercyjnych oraz zabudowa o funkcji mieszkalnej – istniejącej;

Projekt planu nie ustala dominacji dla żadnego wyznaczonego, wyżej wymienionego przeznaczenia dla terenów UT,U oraz UT,U1. Usługi mogą być realizowane łącznie w ramach jednej działki lub na wyodrębnionych przestrzennie działkach, w dostosowaniu do potrzeb inwestora z tytułem prawnym do działki. Usługi publiczne i komercyjne w formie obiektów wolnostojących lub wbudowanych w kubaturę budynków o innej funkcji, w zakresie niezakwalifikowanych do mogących zawsze pogorszyć stan środowiska w rozumieniu przepisów odrębnych wraz z urządzeniami towarzyszącymi.

4) **R** – tereny rolne;

Zmiana planu dopuszcza realizację upraw ogrodniczych, sadów produkcyjnych i plantacji oraz realizacji niezbędnej infrastruktury w zakresie sieci infrastruktury technicznej, dróg dojazdowych, ścieżek turystycznych, rowerowych i konnych oraz cieków, spiętrzeń, stawów hodowlanych i małych zbiorników wodnych o funkcji retencji rolniczej oraz urządzenia melioracji wodnych. Ustala możliwość zagospodarowania turystyczno-rekreacyjnego (ścieżki/szlaki spacerowe, edukacyjne, rowerowe, konne, obiekty małej architektury). Ustala również możliwość realizacji innych obiektów i urządzeń produkcji polowej o charakterze tymczasowym oraz budowę zabudowy zagrodowej.

5) **ZL** – tereny leśne;

Zmiana planu dopuszcza realizację obiektów i urządzeń służących gospodarce leśnej oraz niezbędnej infrastruktury technicznej. Ustala również możliwość zagospodarowania turystyczno-rekreacyjnego (ścieżki/szlaki spacerowe edukacyjne, rowerowe, konne, obiekty małej architektury), zgodnie z planem urządzenia lasu.

6) **ZCp** – tereny cmentarzy planowanych;

W granicach strefy ochrony sanitarnej od projektowanego cmentarza obowiązują zasady wynikające z przepisów odrębnych odnoszących się do lokalizacji cmentarzy. Zmiana planu określa również minimalną strefę ochrony sanitarnej od granicy cmentarza: dla terenów nie posiadających sieci wodociągowej – 150 m, dla terenów posiadających sieć wodociagową, do której wszystkie budynki się do niej podłączone – 50 m. W obrębie strefy ochrony sanitarnej od cmentarza ustala się zakaz lokalizacji: zabudowań mieszkalnych, zakładów produkujących artykuły żywnościowe, zakłady żywienia zbiorowego.

7) **U/ZC** – teren usług obsługujących cmentarz – projektowany;

Zmiana planu dopuszcza realizację obiektów i urządzeń służących rozwojowi cmentarza oraz realizację niezbędnej infrastruktury technicznej. Ustala się możliwość lokalizacji obiektów kubaturowych – m.in. w zakresie usług pogrzebowych, handlu i rzemiosła, warsztatów kamieniarskich wraz z urządzeniami towarzyszącymi. Plan dopuszcza realizację miejsc parkingowych obsługujących cmentarz. Ilość, parametry oraz rodzaj nawierzchni – warunkowana dostępnością terenową wynikającą z przepisów szczególnych w tym zakresie. Zakazuje się lokalizacji obiektów zgodnie zasadami wynikającym z przepisów odrębnych odnoszących się do lokalizacji cmentarzy.

8) **KDZ** – teren drogi o kategorii powiatowej klasy zbiorczej;

Zmiana planu wyznacza przeznaczenie terenu – droga publiczna o kategorii powiatowej, klasy dojazdowej, należącej do układu obsługującego. Szerokość w liniach rozgraniczających – 20 m, przekrój drogowy – jedna jezdnia szerokości 7 m o dwóch pasach ruchu, w terenie zabudowanym ciąg piesze.

9) **Kp** – teren obsługi komunikacji samochodowej – parking.

Ilość, parametry oraz rodzaj nawierzchni miejsc parkingowych – warunkowana dostępnością terenową wynikającą z przepisów szczególnych w tym zakresie. Uzasadnienie niezbędnej ilości miejsc postojowych winna być częścią projektu zagospodarowania terenu lub działki, stanowiącego integralną część projektu budowlanego.

5) Sposób uwzględnienia problemów ochrony środowiska w projekcie planu

Na całym obszarze gminy obowiązują następujące zasady ochrony środowiska i jego zasobów poprzez:

- 1) uwzględnianie ustaleń dotyczących zagospodarowania stref ochrony uzdrowskiej;
- 2) ochronę istniejących układów przestrzennych wsi wraz z tradycyjną zabudową oraz podziałem pól, poprzez kontynuację naturalnych kierunków rozwoju wsi;
- 3) ochronę walorów widokowych krajobrazu otwartego, terenów gleb o najwyższej przydatności rolniczej, terenów leśnych, istniejących użytków ekologicznych i proponowanych form ochrony przyrody, zbiorników i cieków wodnych oraz innych terenów na podstawie przepisów szczególnych poprzez wprowadzenie zakazu zabudowy na tych terenach;
- 4) koncentrację projektowanego zainwestowania mieszkaniowego, usługowego i produkcyjnego;
- 5) realizację zieleni: przydomowej (spełnienie wymogu zapewnienia odpowiedniej do rodzaju zabudowy); zieleni towarzyszącej, uwzględniającej ochronę walorów krajobrazowych i estetycznych terenu inwestycji usługowych i produkcyjnych; zieleni osłonowej w otoczeniu dysharmonijnych obiektów oraz inwestycji z zakresu infrastruktury technicznej; zieleni izolacyjnej;
- 6) planowanie i realizacja miejsc postojowych w zależności od rodzaju inwestycji;
- 7) zachowanie historycznie uwarunkowanych przestrzeni publicznych, ulic, placów, ciągów pieszych, zespołów zieleni;
- 8) w zakresie ochrony przeciwpożarowej i przeciwdziałania nadzwyczajnym zagrożeniom:
 - pokrycie obecnego i przyszłego zapotrzebowania na wodę również dla celów przeciwpożarowych, zgodnie z przepisami szczególnymi, przez istniejący i rozbudowywany system zaopatrzenia w wodę, wyposażenie w zewnętrzne hydranty,
 - rozbudowę systemu alarmowania i powiadamiania mieszkańców wypadku zagrożenia,
 - zapewnienie przelotowości istniejących i projektowanych dróg z możliwością przeprowadzenia sprawnej ewakuacji mieszkańców na wypadek zagrożenia,
 - przystosowanie istniejących i projektowanych podpiwniczeń budynków do wykonania w nich ukryć dla mieszkańców w przypadku zagrożenia.

6) Cele ochrony środowiska ustanowione na szczeblu międzynarodowym, wspólnotowym i krajowym, istotne z punktu widzenia analizowanego projektu

Miejscowy Plan Zagospodarowania Przestrzennego stanowi dokument planistyczny o znaczeniu lokalnym, jednakże zasięg oddziaływania skutków jego realizacji może wykroczać poza granice obszaru nim objętego. Przy formułowaniu ustaleń analizowanego projektu planu miały zastosowanie cele ochrony środowiska ustanowione na szczeblu

międzynarodowym, wspólnotowym i krajowym istotne z punktu widzenia projektowanego dokumentu.

- **Cele ochrony środowiska na szczeblu międzynarodowym:**

Strategiczne dokumenty krajowe uwzględniają międzynarodowe konwencje i umowy ratyfikowane przez Polskę takie jak m.in.: Konwencja o różnorodności biologicznej, sporządzona w Rio de Janeiro dnia 09-05-1992 r. wraz z Protokołem Kartageńskim o bezpieczeństwie biologicznym do Konwencji o różnorodności biologicznej; Konwencja o ochronie dzikiej fauny i flory europejskiej oraz ich siedlisk naturalnych, sporządzona w Bernie dnia 19 września 1996 r.; Konwencja o ochronie wędrownych gatunków dzikich zwierząt, sporządzona w Bonn dnia 23 czerwca 1979 r.; Porozumienie o ochronie nietoperzy w Europie, podpisane w Londynie dnia 4 grudnia 1991 r.; Ramowa Konwencja Narodów Zjednoczonych w sprawie zmian klimatu, sporządzona w Nowym Jorku dnia 9 maja 1992 r. wraz z Protokołem z Kioto do Ramowej Konwencji ONZ w sprawie zmian klimatu z 11 grudnia 1997 roku, Konwencja o ocenach oddziaływania na środowisko w kontekście transgranicznym, sporządzona w Espoo dnia 25 lutego 1991 r.; Konwencja o dostępie do informacji, udziale społeczeństwa w podejmowaniu decyzji oraz dostępie do sprawiedliwości w sprawach dotyczących środowiska sporządzona w Aarhus dnia 25 czerwca 1998 r.; Konwencja w sprawie trwałych zanieczyszczeń organicznych (Konwencja Sztokholmska).

- **Cele ochrony środowiska na szczeblu wspólnotowym:**

Cele polityki UE w dziedzinie środowiska naturalnego zostały określone w art. 191 ust 1 Traktatu o funkcjonowaniu Unii Europejskiej (TFUE) w sposób następujący:

- zachowanie, ochrony i poprawy jakości środowiska naturalnego,
- ochrona zdrowia człowieka,
- ostrożne i racjonalne wykorzystanie zasobów naturalnych,
- promowanie na płaszczyźnie międzynarodowej środków zmierzających do rozwiązywania regionalnych lub światowych problemów środowiska naturalnego, w szczególności zwalczania zmian klimatu.

Podstawowym dokumentem określającym cele ochrony środowiska na szczeblu Unii Europejskiej jest 6 Wspólnotowy Program Działań w Zakresie Środowiska Naturalnego. Program ten ustanawia wspólnotowe ramy polityki ochrony środowiska na okres od lipca 2002 r. do lipca 2012 r. Stanowi on środowiskowy wymiar wspólnotowej strategii zrównoważonego rozwoju i wytycza priorytety w dziedzinie ochrony środowiska, w szczególności w takich obszarach jak: zmiany klimatu; przyrodę i różnorodność biologiczną; zdrowie i jakość życia oraz zasoby naturalne i odpady. Jego realizacja ma na celu zapewnienie wysokiego poziomu ochrony środowiska naturalnego i zdrowia ludzkiego oraz ogólną poprawę środowiska i jakości życia. Będzie realizowany poprzez 7 strategii tematycznych w zakresie: zrównoważonego użytkowania zasobów naturalnych, zapobiegania powstawaniu odpadów i upowszechniania recyklingu, poprawy jakości środowiska miejskiego, ograniczania emisji zanieczyszczeń, ochrony gleb, zrównoważonego użytkowania pestycydów oraz ochrony i zachowania środowiska morskiego. Jak określono w Decyzji NR 1600/2002/WE Parlamentu Europejskiego i Rady z dnia 22 lipca 2002, ustanawiającej szósty wspólnotowy program działań w zakresie środowiska naturalnego: *program powinien wspierać proces włączania problemów ochrony środowiska we wszystkie polityki i działania Wspólnoty zgodnie z art. 6 Traktatu w celu zmniejszenia nacisków na środowisko naturalne pochodzących z różnych źródeł.*

- **Cele ochrony środowiska na szczeblu krajowym:**

Zgodnie z Konstytucją, Rzeczpospolita Polska zapewnia ochronę środowiska, kierując się zasadą zrównoważonego rozwoju (art. 5) a ochrona środowiska jest obowiązkiem m. in. władz publicznych, które poprzez swą politykę powinny zapewnić bezpieczeństwo ekologiczne współczesnemu i przyszłym pokoleniom (art. 74). Do **celów średniookresowych** w sferze zagospodarowania przestrzennego zaliczono: przywrócenie właściwej roli planowania przestrzennego na obszarze całego kraju, w szczególności dotyczy to miejscowych planów zagospodarowania przestrzennego, które powinny być podstawą lokalizacji nowych inwestycji.

Powyższe cele zostały uwzględnione przy opracowaniu analizowanego projektu miejscowego planu zagospodarowaniu przestrzennego z uwzględnieniem zasady iż *„człowiek jest nadrzędną wartością w polityce ekologicznej państwa a zdrowie społeczeństwa jako całości, komfort środowiska, w którym żyją i pracują społeczności lokalne oraz życie i zdrowie każdego obywatela są głównym, niepodważalnym kryterium w realizacji polityki ekologicznej na każdym szczeblu: w miejscu pracy i zamieszkania, na szczeblu lokalnym, regionalnym i krajowym. Nowa polityka ekologiczna państwa ma służyć zaspokajaniu rosnących potrzeb człowieka, zarówno materialnych jak i odnoszących się do jakości otaczającego go środowiska”* [Polityka Ekologiczna Państwa, Warszawa 2000].

III. STAN ISTNIEJĄCY ŚRODOWISKA

1) Charakterystyka poszczególnych komponentów środowiska

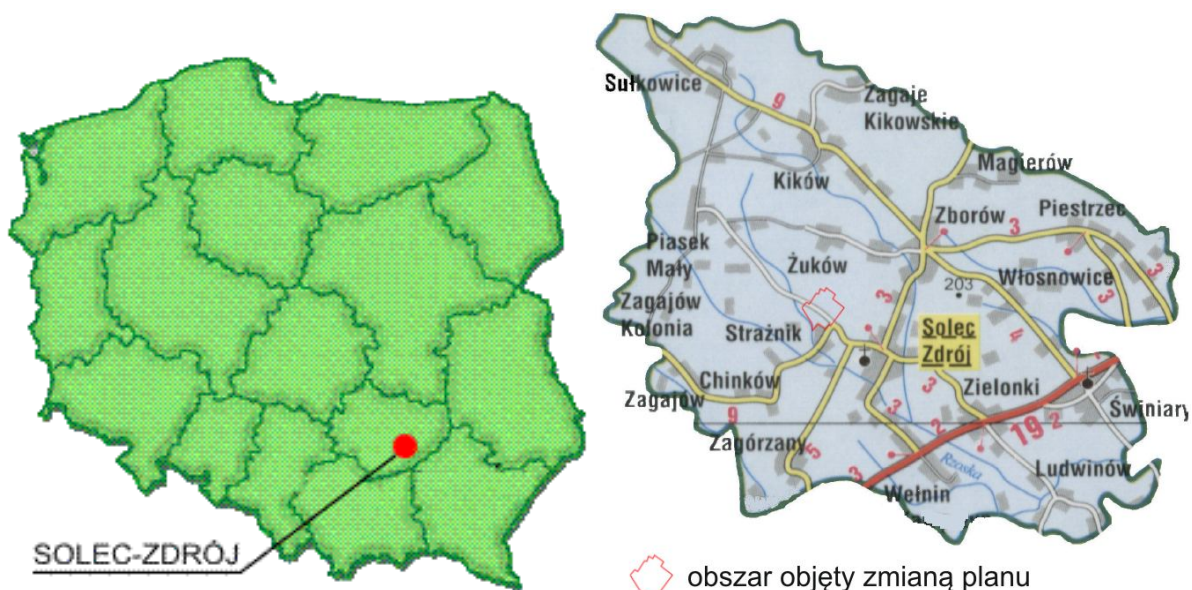
A. Położenie fizyczno-geograficzne

Gmina Solec-Zdrój położona jest w południowo-wschodniej części województwa świętokrzyskiego. Kilkanaście kilometrów od Solca-Zdroju znajduje się ujście rzeki Nidy do Wisły. Gmina zajmuje powierzchnię 8507 ha, z czego 85% przypada na użytki rolne, a 8,3% zajmują lasy. Gmina liczy 5100 mieszkańców. Sama miejscowość Solec-Zdrój, pełniąca funkcję ośrodka gminnego, położona jest w centralnej części gminy na wysokości 160 m n.p.m. w odległości 80 km od Kielc i 90 km od Krakowa w bliskim sąsiedztwie (3km) trasy Sandomierz-Kraków. Solec-Zdrój jest integralnie powiązany z Buskiem-Zdrój, z którym tworzy obszar uzdrowiskowy, wspartym dużymi walorami turystyczno-kulturowymi tego regionu tj. Rejon Doliny Nidy, Nadnidziańskich Parków Krajobrazowych oraz Pińczowa i Wiślicy, o zasobach podlegających prawnej ochronie.

Gmina liczy 19 sołectw: Zagaje Kikowskie, Magierów, Piestrzec, Włosnowice, Zborów, Świniary, Zielonki, Ludwinów, Wełnin, Zagórzany, Zagajów, Chinków, Strażnik, Kolonia Zagajów, Piasek Mały, Żuków, Kików, Sułkowice, Solec-Zdrój.

Obszar objęty zmianą planu i niniejszą prognozą położony jest w centralnej części gminy Solec-Zdrój. Zajmuje powierzchnię ok. 40,0 ha i jest wolny od zabudowy, za wyjątkiem pojedynczych zabudowań funkcjonujących na podstawie odrębnych decyzji administracyjnych, zlokalizowanych od wschodniej strony obszaru objętego zmianą planu, znajdującej się przy skrzyżowaniu drogi powiatowej z ulicą Kościelną, zaliczoną do kategorii dróg powiatowych. Obszar objęty zmianą planu stanowi grunt IV, V i VI klasy bonitacyjnej. W ograniczonym stopniu użytkowany na cele rolnicze z uwagi na występujące łąki oraz samoistne zadrzewienia i zakrzewienia. Cały areal użytków rolnych zalicza się do „czystych” ekologicznie. Zanieczyszczenie gleb metalami ciężkimi i siarką siarczanową nie przekracza naturalnej zawartości tych pierwiastków w skale macierzystej i predysponuje gminę do rozwoju produkcji żywności ekologicznej.

Poniżej przedstawiono położenie gminy Solec-Zdrój wraz z naniesionym obszarem objętym zmianą planu:



B. Budowa geologiczna i ukształtowanie terenu

W gminie Solec Zdrój dominuje niskofalista rzeźba terenu, oprócz części północnej, która ma rzeźbę falistą z różnicami wysokości względnych pow. 20 m. Zgodnie z podziałem fizyczno-geograficznym gmina położona jest w obrębie 2 makroregionów: Niecki Nidziańskiej (północ i centrum) oraz Kotliny Sandomierskiej (południe). W skład Niecki Nidziańskiej w gminie wchodzi mezoregiony — Garb Pińczowski (część północna i północno-wschodnia) i Niecka Solecka (część środkowa i zachodnia). Kotlinę Sandomierską tworzy Nizina Nadwiślańska. Garb Pińczowski to kredowe wypiętrzenie rozciągające się na kierunku NW — SE w okolicach Kikowa odsłaniają się warstwy jurajskie, zaś część wschodnia przykryta jest pokrywą lessową. Powierzchnia Garbu poprzecinana jest siecią wąwozów w okolicach Sułkowic występują zjawiska krasowe. Wyniesienia mają strome stoki i płaskie wierzchowiny. Wysokość względna osiąga ok. 80 m, zaś bezwzględna od ok. 180 (NE) do ponad 300 m n.p.m. (NW). Na południe od Garbu Pińczowskiego, po wschodniej stronie Nidy, leży rozległa Niecka Solecka (342.26). Charakteryzuje się kopulastymi wypiętrzeniami i pasmami zbudowanymi z gipsów miocenijskich, których wysokości względne wahają się od ok. 20–50m, zaś bezwzględne od 250–170m n.p.m. Garby te stopniowo obniżają się w kierunku doliny Wisły. Pomiędzy nimi występuje nieregularna sieć płaskodennych dolin o szerokości ok. 100–300m. Zbocza dolin są bardzo łagodne, jedynie pagóry zbudowane z ilów krakowieckich posiadają większe spadki (do 10%). Cały obszar pocięty jest siecią rzeczną dopływów Nidy spływających z Garbu Pińczowskiego. W gipsach rozwinęły się formy krasowe w postaci jaskiń, zapadlisk, ślepych dolin, lejów, itp. Na obszarze Niecki Soleckiej można też zaobserwować grupowo występujące wydmy. Na południe od Niecki Soleckiej położona jest Nizina Nadwiślańska. Obejmuje ona szeroką, tarasową dolinę Wisły, którą wypełniają czwartorzędowe osady rzeczne o miąższości kilku metrów. Brzeg doliny Wisły oraz taras zalewowy są słabo zaznaczone.

Obszar objęty niniejszym opracowaniem położony jest w południowo-wschodniej części szerokiego obniżenia zwanego Niecką Nidziańską (Miechowską), stanowiącego fragment dużej jednostki geologicznej – Synklinorium Szczecińsko - Łódzko - Miechowskiego. Niecka Nidziańska ma charakter synklinorium zbudowanego z kilku podrzędnych jednostek, którymi są: Depresja Połaniecka, Wał Pińczowski, Depresja Solecka oraz Wypiętrzenie Wodzisławskie. Zasadnicze rasy tektoniki Niecki Nidziańskiej powstały w fazie laramijskiej orogenezy alpejskiej. w granicach gminy znajdują się dwie jednostki tektoniczne: część Wału Pińczowskiego i Depresja Solecka, które są obszarem występowania licznych fałdów zbudowanych z utworów mezozoicznych tj. triasu, ale głównie jury i kredy. Starsze, paleozoiczne osady znane są jedynie z profili głębokich otworów wiertniczych. w wyniku trzeciorzędowych ruchów górotwórczych obejmujących Karpaty, utworzył się wielki rów przedgórski – Zapadlisko Przedkarpackie, gdzie powstawały morskie osady miocenu. Utwory te osadziły się między fałdami Niecki Nidziańskiej, a całość starszych osadów przykryta jest najmłodszymi utworami czwartorzędowymi, które tworzą powierzchnię pokrywą w wielu miejscach poprzerywaną i zredukowaną. Stratygrafia i litologia formacji geologicznych budujących obszar gminy znane są z licznych odsłoneń naturalnych i sztucznych jak też z profili otworów wiertniczych (odwiercane przez przemysł naftowy w ramach poszukiwania złóż ropy naftowej oraz przy wierceniu otworów dla ujęcia wód mineralnych).

- 1) Dewon – jest najstarszą formacją geologiczną występującą w tym rejonie, reprezentują go dolomity barwy szarej.
- 2) Karbon – to wapienie z wkładkami iłolupków żelazistych.
- 3) Trias – wykształcony w postaci kompleksu zielonych i czerwonych iłolupków z wkładkami drobnoziarnistego piaskowca, są to osady retu, zaś wapień muszlowy reprezentują anhydryty i wapień.

- 4) Jura – środkowa – kelowej reprezentowana jest przez zailone, ciemne łupki z szarymi piaskowcami, jura górna (oksford i kimeryd), to wapienie (płytkowe, skaliste, oolitowe i detrytyczne) oraz margle czasem przeławiczone iłami. Osady jury są najstarszymi, odsłaniającymi się na powierzchni. Można je obserwować w rejonie miejscowości Kików i Za Lasem.
- 5) Kreda – reprezentowana jest przez piętra torton i senon, wykształcone w postaci wapieni, wapieni z krzemieniami, margli i piaskowców marglistych. Na powierzchni, kreda występuje na zachód od Sułkowic i w rejonie Magierowa. Kredowe i jurajskie wapienie były eksploatowane w złożu Skotniki.
- 6) Trzeciorzęd — reprezentowany jest przez bardzo zmienne litologicznie osady zaliczane do miocenu (piętra – baden i sarmat). Najniższe ogniwa badenu występują w obrębie Wału Pińczowskiego. Są to wapienie litotamniowe obserwowane np. w czynnym kamieniołomie Pińczów, jak i w wielu wyrobiskach w rejonie Kikowa, Magierowa i Piestrzca. Młodsze osady badenu to warstwy baranowskie, zbudowane z margli piaszczystych, iłów, piasków i piaskowców. Płat tych utworów występuje w rejonie Kikowa. Nad warstwami baranowskimi występują ily z gipsami i anhydrytami nieodsłaniające się na powierzchni, znane jedynie z wielu profili otworów wiertniczych. Najmłodsze utwory trzeciorzędu (sarmat) to występująca na prawie całej powierzchni gminy, seria krakowiecka. Tworzą ją ily wapniste i margliste, łożupki i gliny z wkładkami piasków i żwirów. Iły krakowieckie były eksploatowane dla potrzeb cegielni Zielonki.
- 7) Czwartorzęd – reprezentują utwory plejstocenu i holocenu, charakteryzujące się różnorodnością litologiczną i zmienną miąższością. Utwory plejstocenu to: glina zwałowa, zalegająca tylko dwoma płatami na wschód od Sułkowic i koło Zagórzan, lessy i lessy zapiaszczone, które zwartą pokrywą zalegają na Wale Pińczowskim oraz piaski i żwiry wyższych tarasów akumulacyjnych rzek. Najmłodsze, holocenijskie osady to mady rzeczne, piaski i żwiry rzeczne tarasu zalewowego i nadzalewowego oraz torfy i namuły torfiaste.

Oprócz wymienionych utworów czwartorzędowych na terenie gminy występują osady czwartorzędu nierozdzielonego. Są to: płaty piasków eolicznych, piasków i żwirów lodowcowych i wodnolodowcowych oraz utwory deluwialne (głównie deluwia lessów). O warunkach geologiczno-inżynierskich decyduje wykształcenie litologiczne skał podłoża, ukształtowanie powierzchni terenu, a także głębokość występowania wód gruntowych. Północna część gminy, gdzie obserwuje się wychodnie utworów jurajskich, kredowych i trzeciorzędowych, skalistych, posiada warunki budowlane dobre. Lokalnie mogą wystąpić gorsze warunki fundamentowania związane z zaburzeniami i procesami wietrzenia skał. Występujące w tej części gminy gliny zwałowe i lessy są średnio dobrym podłożem budowlanym. Lessy, ze względu na wyjątkową wrażliwość na przyrosty wilgoci i podatność na spłukiwanie, sufozję i osiadania zapadowe, wymagają dobrego rozpoznania stosunków wodnych i ewentualnych zabiegów inżynierskich w celu zabezpieczenia stabilizacji budowli.

Margle, wapienie, opoki, piaskowce wapniste, gliny zwałowe i lessy budują północną część gminy. Pozostały obszar to głównie ily krakowieckie i w mniejszym stopniu piaski. Iły krakowieckie nie stwarzają wyjątkowych ograniczeń dla zabudowy, choć należy się liczyć z pewnymi trudnościami w zależności od zawodnienia tych utworów (zaleca się posadowienie fundamentów w porze suchej). Osady wypełniające doliny rzeczne (mady, piaski, żwiry) są to utwory dość luźne, stale zawodnione, praktycznie nieprzydatne dla budownictwa.

Oceniając charakter rzeźby terenu na obszarze objętym zmianą planu pod kątem przydatności do zabudowy należy stwierdzić, że na przeważającej części terenu nie stwarza ona ograniczeń dla budownictwa.

C. Surowce mineralne

Kopaliny występujące na terenie gminy to: surowce węglanowe (wapienie i margle), surowce ilaste (iły krakowieckie i lessy), piaski, torfy oraz wody mineralne.

1) **Surowce węglanowe** — na terenie gminy występują wapienie jurajskie, kredowe i trzeciorzędowe. Ze względu na duże rozprzestrzenienie oraz łatwość eksploatacji i obróbki wydobywane były głównie trzeciorzędowe wapienie litotamniowe w rejonie Piestrzca były one pozyskiwane na dużą skalę, choć nie są to dostatecznie udokumentowane zasoby. Starsze, jurajskie i kredowe wapienie i margle występują w północno-zachodniej części gminy. Zasięg ich rozprzestrzenienia jest niewielki. Wydobywano je ze złoża Skotniki zlokalizowanego na pograniczu z gminą Busko Zdrój oraz dla celów lokalnych. Wyrobiska znajdują się w okolicach: Sułkowic, Kikowa i Magierowa. Surowce węglanowe występujące na terenie gminy nie zostały dokładnie udokumentowane. Jedynie dla rejonów Piestrzca, Kikowa i Skotnik wykonano badania własności fizyczno-mechanicznych i składu chemicznego oraz określono zasoby. Obecnie na terenie gminy nie prowadzi się ich wydobywania. Surowce wapienne występują w złożach:

- **Skotniki** — złoża wapieni jurajskich i kredowych, zlokalizowane na granicy z gm. Busko Zdrój, udokumentowano zasoby 4810,7 tys. ton (1981 r.), do produkcji kruszywa drogowego, złoża było eksploatowane, obecnie nie prowadzi się wydobywania;
- **Kików** — złoża wapieni trzeciorzędowych, zasoby szacunkowe 2000 tys. ton (1981 r.), surowiec przydatny do produkcji kamienia łamanego i bloków;
- **Piesterzec I** — złoża wapieni trzeciorzędowych, zasobów nie liczone, surowiec do produkcji kamienia łamanego, niegdyś eksploatowane dorywczo, obecnie nieużytkowane.

2) **Surowce ilaste** — ich zasoby są znaczne, ze względu na szerokie rozprzestrzenienie iłów krakowieckich, zwłaszcza w centralnej części gminy. Dokumentacje geologiczne opracowano dla złóż Zielonki I i Zielonki II. Dla złoża Włosnowice określono zasoby szacunkowe.

- **Zielonki I** — złoża iłów krakowieckich, trzeciorzędowych, udokumentowane zasoby w kat. A+B+C₁ 5469 tys. ton, przydatne do produkcji cegły dziurawki, złoża było eksploatowane, obecnie nie prowadzi się wydobywania, zasoby wg stanu na 31.12.2004 r. wynoszą 2717 tys. ton;
- **Zielonki II** — złoża iłów krakowieckich, trzeciorzędowych o udokumentowanych zasobach w kat. C₂ 7352 m³, surowiec do produkcji wyrobów drażonych, grubościennych i cienkościennych, złoża nie było eksploatowane;
- **Włosnowice** — złoża iłów krakowieckich, trzeciorzędowych, dla którego sporządzono opinię geologiczną (1974 r.) określając zasoby szacunkowe 45 tys. m³, występujące tu iły są dobrym surowcem do produkcji cegły pełnej.

Lessy, zalegające płatami na obszarze Wału Pińczowskiego, były niegdyś w niewielkim stopniu wykorzystywane przez miejscową ludność. Obecnie złoża te nie są rozpoznane i wykorzystywane. Wobec szerokiego występowania iłów krakowieckich, które są znacznie lepszym surowcem, wykorzystanie lessów byłoby nieuzasadnione.

3) **Piaski** — na terenie gminy występują piaski czwartorzędowe pochodzenia rzeczno-lodowcowego, eolicznego, piaski tarasów akumulacyjnych rzek oraz w okolicach Włosnowic, niewielka wkładka piasków trzeciorzędowych w iłach.

- **Piaski eoliczne** — występują rozległymi płatami w postaci piasków przewianych i wydm w okolicach Piestrzca, Zborowa, Żukowa, Piasku Małego, Strażnika, Zagajowa i Wełnina, gdzie jest największa ilość małych odkrywek. Jedynym udokumentowanym jest złoża Kików — zasoby surowca określono na 450,2 tys. ton

(1988 r.) jako przydatne na kruszywo budowlane do zapraw i betonów oraz jako drobne kruszywo drogowe. Złoże było eksploatowane, obecnie nie prowadzi się wydobywania. Zasoby wg stanu na 31.12.2004 r. wynoszą 421 tys. ton.

- Piaski pochodzenia lodowcowego — były wydobywane dla potrzeb miejscowej ludności w odkrywkach w rejonie miejscowości: Sułkowice, Kamienna Góra, Zborów i Strażnik. Charakteryzują się słabym wysortowaniem i niewielką miąższością. Nie ma opracowań geologicznych dokumentujących zasoby tego surowca.
 - Piaski rzeczne tarasów akumulacyjnych — zalegają w dolinach cieków. Największe obszary płaty występują na południu gminy, w rejonie Wełnina i Zielonek. Dla złożeń Wełnin przeprowadzono badania mające określić przydatność surowca do schudzania ilów. Surowiec, we fragmencie badanego obszaru, pole W-I, znajdującego się już poza granicami gminy Solec, wykazuje dobrą jakość. Zasoby szacunkowe dla pola W-I wynoszą 116 tys. ton. Pole W-II, ze względu na zawodnienie i słabsze parametry jakościowe, uznano za negatywne.
- 4) **Torfy** — były wykorzystywane lokalnie jako materiał opałowy. Wydobywano je w pobliżu miejscowości Błonie. Od dawna nie są wykorzystywane. Występują w dolinach cieków w okolicach miejscowości: Zagajów, Żuków, Wełnin-Świniary, Piestrzec i Trzebica.
- 5) **Wody mineralne** — to najcenniejszy i obecnie jedyny surowiec mineralny eksploatowany w gminie. Występują 2 zasadnicze ich typy: chlorkowo-siarczanowo-sodowe i chlorkowo-sodowe. Są one również bromkowe, jodkowe i siarczanowe. Dla uzdrowiska eksploatowane jest złoże Solec Zdrój. Zasoby na dzień 31.12.2004 r. wynoszą 0,96 m³/h. Woda pobierana jest z 3 ujęć: Szyb Solecki”, Solec 2 Karol” i „Solec 2B”. w 2003 r. udokumentowano jeszcze jedno złoże — Wełnin, o zasobach 3,0 m³/h.

Na obszarze objętym zmianą planu występuje teren i obszar górniczy złożeń wód leczniczych. Solanki, wody lecznicze i termalne są uznane za kopaliny i podlegają przepisom ustawy z dnia 9 czerwca 2011 r. *Prawo geologiczne i górnicze* (Dz. U. z 2017 r., poz. 2126 ze zm.).

D. Wody podziemne

Warunki hydrogeologiczne są ściśle związane z budową geologiczną, tektoniką i morfologią. Gmina Solec- Zdrój położona jest na obszarze deficytowym w wodę. Ponadto na obszarze Niecki Soleckiej zalegają poziomy wód silnie zmineralizowanych, nienadających się do zaopatrzenia w wodę. Na obszarze gminy można wyróżnić 4 poziomy wodonośne różniące się głębokością występowania i charakterem fizyko-chemicznym:

- poziom wód czwartorzędowych — występuje w piaszczystych tarasach akumulacyjnych doliny Wisły i Kanału Strumień. Posiada miąższość 5–10 m i płytkie zwierciadło wody (1–2 m). Nie jest izolowany od powierzchni terenu. Ujmowany jest szeregiem studni kopanych. Okresowo zanika. Mała wodonośność spowodowana jest niewielką miąższością tych osadów. Nie ma znaczenia dla zaopatrzenia w wodę.
- poziom wód trzeciorzędowy — Poziom ten występuje na obszarze Wału Pińczowskiego. Kolektorem są wapienie badenu i margle kredy. Posiada charakter szczelinowy. Wodonośność uzależniona jest od wielkości szczelin oraz przebiegu strefy spękań. Jest to główny poziom wód w gminie, na którym oparte jest zaopatrzenie w wodę mieszkańców.
- poziom kredowy — Poziom ten to źródło zaopatrzenia w wodę mineralną. Charakteryzuje się zróżnicowaną głębokością występowania oraz zmienną wydajnością. Kolektor tworzą osady podścielające gipsy, margle, piaskowce i kredy oraz wapienie jurajskie.
- poziom jurajski — Poziom ten jest słabo rozpoznany. Prawdopodobnie są to wody reliktove (chlorkowo- sodowe, jodkowe i bromkowe).

Na obszarze gminy eksploatowane są następujące ujęcia: Sułkowice, Graczków, Kików i Piestrzec. Ujęcia te posiadają wydzielone strefy ochronne.

Zgodnie z Rozporządzeniem Rady Ministrów z dnia 27 czerwca 2006 roku (Dz. U. 06. Nr 126, poz. 878) w sprawie przebiegu granic obszarów dorzeczy i regionów wodnych oraz zgodnie z Mapą Głównych Zbiorników Wód Podziemnych (GZWP) w Polsce wymagających szczególnej ochrony opracowanej w 1990 roku przez Kleczkowskiego, analizowany obszar nie występuje na terenie Głównych Zbiorników Wód Podziemnych. Ustalenia planu nie ingerują bezpośrednio w układ hydrologiczny. Na wody podziemne nie przewiduje się takiego wpływu ustaleń zmiany planu, który mógłby w efekcie oddziaływać negatywnie na środowisko. Czynnikiem wpływającym na bilans wód przypowierzchniowych będzie ograniczenie powierzchni biologicznie czynnej, a przez to terenu spływu wód opadowych i roztopowych.

E. Wody powierzchniowe

Gmina Solec-Zdrój położona jest w lewostronnym dorzeczu Wisły w zlewni II rzędu Kanału Strumień, za wyjątkiem północno-wschodniej części położonej jest w zlewni Czarnej Staszowskiej. Wododział przebiega Garbem Pińczowskim, gdzie mają początek cieków odwadniające obszar gminy. Największymi rzekami są tu: Kanał Strumień, Rzoska, Kanał Nida, Struga Włosnowicka, Struga Piestrzecka, Struga Zborowska, Ciek od Gadawy. Uzupełnieniem sieci rzecznej jest liczna sieć rowów melioracji szczegółowej – szczególnie w dolinie Wisły. Na obszarze gminy do 1999 roku zmeliorowano 3218 ha użytków rolnych, co zaspakaja potrzeby melioracyjne w ok. 77%.

Na obszarze gminy występuje kilkanaście zbiorników wodnych. Część z nich to wyrobiska po eksploatacji surowców mineralnych. Większe ich zgrupowania występują w pobliżu miejscowości Zborów, Solec - Zdrój, Zagajów i Kików. W granicach Solca-Zdroju istnieje zbiornik wodny o powierzchni 5,3 ha lustra wody.

Jakości wód powierzchniowych na terenie gminy nie można określić, ze względu na brak punktów kontrolnych na ciekach. Można jednak przyjąć, że w swym początkowym biegu nie są one zanieczyszczone. W miarę przepływu przez obszary zurbanizowane i pola uprawne stopień zagrożenia zanieczyszczeniami pochodzenia rolniczego i bytowo-komunalnego zwiększa się. Celem właściwie prowadzonej gospodarki wodnej na obszarze gminy jest zatrzymanie procesu obniżania się zwierciadła wód gruntowych poprzez budowę zbiorników na rzekach i naturalnych ciekach, umożliwiających zwiększenie retencji wód powierzchniowych, budowę stawów hodowlanych oraz właściwie prowadzone prace melioracyjne użytków rolnych i łąk.

Na obszarze objętym opracowaniem występuje urządzenie wodne służące kształtowaniu zasobów wodnych oraz korzystaniu z nich (rów melioracyjny). Zgodnie z art. 65 ust. 1 pkt 1 w związku z art. 9 ust. 2 pkt. 1 a ustawy z dnia 18 lipca 2001 r. – *Prawo wodne* (t. j. Dz. U. z 2017 r., poz. 1566 ze zm.) zabrania się ich niszczenia i uszkodzenia. W przypadku ich przekroczenia urządzeniami technicznymi zobowiązuje się inwestora do uzgodnienia warunków wykonania przejścia danego urządzenia lub lokalizacji z właściwym Zarządem Melioracji i Urządzeń Wodnych. W przypadku wykonania i przebudowy urządzeń melioracyjnych należy uzyskać pozwolenie wodnoprawne.

Teren objęty opracowaniem położony jest poza obszarami narażonymi na niebezpieczeństwo powodzi (obszarami szczególnego zagrożenia powodzią w rozumieniu przepisów ustawy – *Prawo wodne*); obszarami ochronnymi zbiorników wód śródlądowych w rozumieniu przepisów ustawy – *Prawo wodne* oraz strefami ochronnymi ujęć wody.

Realizacja ustaleń projektu zmiany planu nie wpłynie na zmianę stosunków wodnych, a także nie będzie miała wpływu na wody powierzchniowe znajdujące się poza obszarem objętym opracowaniem.

F. Wody mineralne

Wody mineralne w rejonie Solca-Zdroju odkryto podczas poszukiwania złóż soli kamiennej w końcu XVIII wieku. Od 1824 roku datuje się stosowanie wód mineralnych tego rejonu w lecznictwie. w 1826 r. wykonano w pobliżu Solca szyb o głębokości 91,5 m (później kilkakrotnie pogłębiany i oczyszczany). Szyb ten nazwano „Szybem Soleckim”. Eksploatowana przy jego pomocy woda, ujęta z utworów kredy, była podstawą rozwoju lecznictwa uzdrowiskowego. w 1837 roku, osada Solec została zaliczona w poczet uzdrowisk polskich. Główne wskazania lecznicze to: choroby narządów ruchu, reumatyczne oraz ortopedyczno-urazowe. Najczęściej w uzdrowisku leczy się: przewlekłe stany zapalne narządów ruchu, a ponadto schorzenia obwodowego układu nerwowego, choroby kobiece i przewlekłe zatrucia metalami ciężkimi. Wody mineralne powstają wskutek wymieszania infiltracyjnych wód opadowych z podchodzącymi ku górze wodami reliktowymi – solankami. Zasadnicze znaczenie w genezie tych wód mają utwory gipsowe. Przepływająca przez warstwy gipsowe woda ulega wzbogaceniu w siarkowodór wyzwolony wskutek procesów redukcyjnych przy współdziałaniu bakterii i substancji organicznej. Wody te przepływają do zalegających niżej porowatych utworów kredowych i tutaj dochodzi do kontaktu wód siarczkowych z solanką i ich wymieszania. w efekcie czego tworzy się specyficzny dla Solca typ wody leczniczej genetycznie należącej do typu mieszanego. Stężenie związków siarki oraz wysoka mineralizacja powodują, że jest to najsilniejsza woda lecznicza w Polsce a także jedna z najsilniejszych w Europie. Obecnie poza „Szybem Soleckim” uzdrowisko korzysta jeszcze z dwóch ujęć „Solec 2 Karol” i „Solec 2 B”.

- ujęcie Szyb Solecki — głębokość 170m, zasoby eksploatacyjne $Q_e = 0,46\text{m}^3/\text{h}$ przy depresji $Se = 30$ m.
- otwór Solec 2 Karol — głębokość 121.6m zasoby $Q_e = 0,5\text{m}^3/\text{h}$ przy depresji $Se = 75$ m.
- otwór Solec 2B — (nie ma zatwierdzonych zasobów, jest traktowany jako otwór zastępczy dla Solec 2 Karol) – głębokość 121 m.
- Obecnie eksploatowane są dwa rodzaje wód:
- wody chlorkowo – siarczanowo – sodowe o mineralizacji $16\text{ g}/\text{dm}^3$;
- wody chlorkowo-sodowe o mineralizacji $21,4\text{ g}/\text{dm}^3$.

Oba typy wód są jednocześnie bromkowe, jodkowe i siarczanowe. Przy czym H_2S występuje w nich w największych ilościach spośród wszystkich wód leczniczych ($71\text{--}217\text{ mg}/\text{dm}^3$). Podobny skład wody występuje w nowo eksploatowanym odwiercie Malina, w miejscowości Wełnin.

G. Klimat

Na terenie gminy Solec-Zdrój nie występują obiekty przemysłowe o dużej emisji zanieczyszczeń do powietrza. Duży wpływ na stan czystości atmosfery ma emisja niska pochodząca z lokalnych kotłowni, palenisk indywidualnych i środków transportu. Wielkość jej jest trudna do oszacowania i wykazuje zmienność sezonową, związaną z okresem grzewczym. Należy jednak dodać, że coraz częściej przechodzi się na gaz w wyniku prowadzonej gazyfikacji. Miejscowość Solec Zdrój i niektóre sołectwa, są zasilane gazociągiem magistralnym wysokiego ciśnienia relacji Tarnów — Połaniec z odgałęzieniem w Zborowie do Kielc. Na jakość powietrza wpływają również ponadregionalne zanieczyszczenia z aglomeracji krakowskiej.

Warunki klimatu lokalnego mogą być nieco odmienne od klimatu panującego w regionie, zależnie m.in. od: rzeźby oraz pokrycia terenu. Na obszarze objętym zmianą planu nie obserwuje się dużych różnic warunków klimatycznych.

H. Warunki glebowo-rolnicze

Warunki glebowe na terenie Gminy Solec-Zdrój są bardzo zróżnicowane. Występują tutaj gleby oceniane jako bardzo dobre i dobre (północne rejony gminy). Bardzo korzystne dla produkcji ogrodniczej oraz upraw wymagających dobrych warunków glebowych. Ze względu na warunki glebowe w tej części gminy najbardziej opłacalna powinna być produkcja rolna. Strona północno-zachodnia gminy to gleby głównie typów lekkich. Strona południowa gminy charakteryzuje się przewagą gleb słabszych, piaszczystych, niekorzystnych dla produkcji ogrodniczej i upraw wymagających specjalnego podłoża. Fakt ten w istotny sposób wpływa na planowanie produkcji rolnej na tym obszarze.

Powierzchnia użytków rolnych w gminie Solec- Zdrój wynosiła 7148 ha — 81,4% powierzchni ogólnej gminy (średnia wojewódzka — 59,1%), w tym 80,7% stanowią grunty orne, 10% łąki, 6,6% pastwiska oraz 2,7% sady. Największy udział procentowy klas bonitacyjnych posiadają: klasa IVa — 25,7%, IVb — 34,9% i V — 18,5%. Pozostałe klasy zajmują: klasa I — 0,6%, II — 1,7%, III — 6,8%, VI–VIz — 4,6%. Ogólny wskaźnik jakości rolniczej przestrzeni produkcyjnej (w skali 120-punktowej — JUNG Puławy) wynosi 69,7 pkt. (średnia wojewódzka — 70,4 pkt.). Udział gleb bardzo kwaśnych i kwaśnych wynosi zaledwie 7% użytków rolnych i jest znacznie niższy od średniego w województwie (56% UR) i w kraju (58% UR). Cały areal użytków rolnych zalicza się do „czystych” ekologicznie. Zanieczyszczenie gleb metalami ciężkimi i siarką siarczanową nie przekracza naturalnej zawartości tych pierwiastków w skale macierzystej i predysponuje gminę do rozwoju produkcji ekologicznej.

Gminę Solec Zdrój zalicza się do 3 regionów glebowo-rolniczych:

- Stopnickiego (północna i częściowo centralna część gminy),
- Nadwiślańskiego (płd. część wsi Welmin oraz wsie Zielonki i Ludwinów),
- Nowokorczyńskiego (pozostałe wsie wraz z obszarem Solca Zdrój).

Najżyźniejszy glebowo Region Stopnicki cechuje się przewagą gleb lessowych, które uzupełniają rędziny i gleby deluwialne, namylte na różne podłoża (piaski, gliny, opoki wapienne). Przeważają tu kompleksy pszenne o wysokiej i najwyższej przydatności rolniczej i kompleksy żytnie na ogół o średniej przydatności. Region ten cechuje się też zróżnicowaną konfiguracją. Pozostałe dwa regiony cechuje przewaga gleb średniej jakości, zaliczanych do kompleksów pastewnych, okresowo nadmiernie uwilgotnionych, które wytworzyły się w dolinach bezodpływowych i na obrzeżach dolin głównych. Przeważają tu gleby bielcowe (R. Nowokorczyński) lub mady (R. Nadwiślański). Przydatność rolnicza tych gleb zależy od przepuszczalności podłoża. Na mniej przepuszczalnym (gliny, ility) zalega kompleks pastewny mocny, który jest potencjalnie bardziej urodzajny, lecz trudny w uprawie z powodu wysokiej zwięzłości. Większość tych gleb wymaga melioracji. Na podłożu piaszczystym wytworzył się natomiast kompleks pastewny słaby, który zalicza się do gleb o niskiej przydatności rolniczej. Gleby najsłabsze wymagają zagospodarowania na cele leśne lub inne cele gospodarcze.

Na obszarze objętym zmianą planu na podstawie wypisu z rejestru gruntów wyszczególniono grunty o klasie IV, V i VI, dla których zgodnie z postanowieniami ustawy z 3 lutego 1995 r. o ochronie gruntów rolnych i leśnych (t. j. Dz. U. z 2017 r., poz. 1161 ze zm.), nie jest wymagana zgoda na przeznaczenie na cele nierolnicze. Grunty leśne znajdujące się na obszarze zmiany planu pozostają w dotychczasowym użytkowaniu.

I. Walory uzdrowiskowe

W celu ochrony warunków naturalnych niezbędnych dla prowadzenia i rozwijania lecznictwa uzdrowiskowego oraz w celu kształtowania innych czynników środowiskowych, ustanawia się dla uzdrowiska strefy ochrony uzdrowiskowej (A, B i C). Strefy te dla Solca Zdroju są określone Uchwałą Nr XXVII/122/09 Rady Gminy Solec-Zdrój z dnia 20 kwietnia 2009 r. zmienioną Uchwałą Nr X/46/2011 Rady Gminy Solec-Zdrój z dnia 27 października 2011 roku, w sprawie statutu uzdrowiska Solec-Zdrój.

- **Strefa „A”** ochrony uzdrowiskowej obejmująca obszar o powierzchni 84 ha i wyliczony wskaźnik terenów zieleni (biologicznie czynnych) 79%, obejmuje obszar, na którym są zlokalizowane lub planowane do lokalizacji zakłady i urządzenia lecznictwa uzdrowiskowego, a także inne obiekty służące lecznictwu uzdrowiskowemu lub obsłudze pacjenta i turysty, a w szczególności pensjonaty, restauracje lub kawiarnie;
- **Strefa „B”** ochrony uzdrowiskowej obejmująca obszar o powierzchni 544 ha i wyliczony wskaźnik terenów zieleni (biologicznie czynnych) 84% stanowi bezpośrednią ochronę uzdrowiskowej strefy „A”;
- **Strefa „C”** ochrony uzdrowiskowej obejmuje obszar o powierzchni 8490 ha i wyliczony wskaźnik terenów zieleni (terenów biologicznie czynnych) 87% i stanowi granicę obszaru uzdrowiska. Przebieg granicy strefy „C” jest zgodny z granicami gminy Solec – Zdrój.

Obszar objęty zmianą planu występuje w strefie ochrony uzdrowiskowej „C”. Czynnościami zabronionymi do realizacji w strefie ochrony uzdrowiskowej „C”, są czynności zawarte w art. 38a ust 1. pkt 3 ustawy z dnia 28 lipca 2005r. o lecznictwie uzdrowiskowym, uzdrowiskach i obszarach ochrony uzdrowiskowej oraz gminach uzdrowiskowych (t. j. Dz. U. z 2017 r., poz. 1056).

J. Flora i fauna

Według podziału geobotanicznego obszar objęty zmianą planu położony jest w Krainie Miechowsko-Sandomierskiej, na obszarze 2 okręgów — Miechowsko-Pińczowskiego i Staszowskiego. Granicę między nimi stanowi Garb Pińczowski. Cechą charakterystyczną jest tutaj występowanie roślinności kserotermicznej związane z obecnością pokrywy lessowej z płatami czarnoziemiu oraz wychodzącymi miejscami spod niej wapieniami.

W okręgu Miechowsko-Pińczowskim krajobraz roślinny jest bardzo urozmaicony. Charakteryzuje się występowaniem mozaiki bezleśnych i zalesionych obszarów (z przewagą tych pierwszych). Murawowe zespoły kserotermiczne zajmowały niegdyś znaczne przestrzenie. Jednak większość tych siedlisk zajęły z czasem pola uprawne. Dla resztek flory stepowej pozostały drobne skrawki terenu położone na trudno dostępnych zboczach i terenach posiadających płytką warstwę gleby nienadającej się do zaorania. Okręg Staszowski nie posiada obecnie pokrywy lessowej, ale jest bogaty w roślinność kserotermiczną zlokalizowaną na piaszczystych wydmach. Występuje tu przewaga lasów nad terenami bezleśnymi. w kompleksach leśnych przeważają drzewostany sosnowe i sosnowo-dębowe, nie brak również lasów grądowych z udziałem buka oraz lasów łęgowych i olszowych.

Na obszarze objętym zmianą planu dominują zbiorowiska nieleśne występujące wśród rozległych agrocenoz. Osobliwością są zbiorowiska roślinności halofilnej, które rozwinęły się w okolicach Solca Zdroju i związane są z występowaniem źródeł słonych wód mineralnych. Na wapiennych i gipsowych wzniesieniach rosną między innymi: ostnica włosowata, ostrołódka kosmata, zagorzałek żółty, czosnek skalny, dzwonek syberyjski, dziewięciśń pospolity, zawilec wielkokwiatowy. Pośród pól na miedzach i przy drogach, w wąwozach spotkać można krzewy tarniny, głogu, leszczynę i karłowatą sosnę.

Solec Zdrój należy do najuboższych gmin województwa pod względem lesistości. Lasy zajmują zaledwie 8,7% powierzchni gminy (województwo — 27,4%, kraj — 28,4%). Jest to związane z występowaniem dobrych jakościowo gleb, które były intensywnie użytkowane rolniczo. Największe kompleksy leśne występują na północny-zachód od Magierowa i na południowy-zachód od Solca Zdroju. Lokalnie występują również mniejsze i rozproszone lasy. Lasy gminy charakteryzują się wysokim udziałem siedlisk korzystnych dla celów produkcyjnych. Znaczący jest też udział upraw plantacyjnych drzew szybkorosnących. Pod względem siedliskowym obszary leśne są zróżnicowane. Występują tu siedliska boru świeżego, mieszanego, mieszanego świeżego, mieszanego wilgotnego, lasu mieszanego i olsu. Gatunkami spotykanymi najczęściej są: sosna, dąb, topola, brzoza, klon, jawor, buk, modrzew i olcha. Lasy państwowe położone w strefie uzdrowiskowej „C” zostały uznane za lasy ochronne.

Istotnym elementem krajobrazu są zadrzewienia i zakrzewienia. Występują one na terenie całej gminy i częściowo rekompensują jej niską lesistość. Są zróżnicowane pod względem wielkości i składu gatunkowego. Spotyka się pojedyncze drzewa, zadrzewienia grupowe, rzędowe, sporadycznie powierzchniowe. Pełnią ważne funkcje ekologiczne (wiatrochronne, wodochronne, biocenotyczne, zapobiegają erozji). Ze względu na niską lesistość gminy wymagają one ochrony przed zagospodarowaniem na inne cele. Niski stopień zalesienia obszaru gminy Solec-Zdrój powoduje, że w jego zasięgu dominują gatunki zwierząt związanych z terenami otwartymi i półotwartymi. Nieliczne są gatunki zwierząt związanych ze środowiskiem leśnym. Z większych zwierząt żyją na terenie gminy dziki, sarny i lisy. Dość pospolite są zające. Z licznych gatunków ptaków warto wymienić makolągwę, sójkę, pełzacza, ziębę, strzyżyka, czajkę, bażanta, dzięcioła zielonego i czarnego, pustułę, myszołowa i jastrzębia. Ze zwierząt występujących na tym obszarze należy wymienić przede wszystkim ciepłolubną entomofaunę związaną ze zbiorowiskami kserotermicznymi, a poza tym ptaki wodno-błotne występujące głównie w dolinach rzek i na terenach podmokłych np.: bocian biały, kurka wodna, czapla siwa, czajka. Ponadto ptaki związane z polami jak: kuropatwa, przepiórka oraz jeź, rzęsosek rzeczek, gronostaje, nietoperze.

Obszar objęty zmianą planu znajduje się w części na obszarze Natura 2000 – Ostoja Szaniecko-Solecka PLH260034. Na tymże obszarze występuje również siedlisko przyrodnicze o kodzie 6510 – Niżowe i górskie świeże łąki użytkowane ekstensywnie, które stanowi przedmiot ochrony ww. Ostoi.

Realizacja ustaleń zmiany planu nie będzie miała wpływu na stan obszaru Natura 2000 oraz na stan zachowania siedliska przyrodniczego w tym Obszarze. Nie wpłynie na pogorszenie integralności tego obszaru z innymi obszarami chronionymi, bowiem ustalenia planu precyzują zachowanie obszarów o charakterze rolnym w dotychczasowym użytkowaniu. W związku z powyższym, siedlisko będzie dalej funkcjonować i w niezmienionym kształcie reprezentować siedliska chronione w Obszarze Natura 2000 – Ostoja Szaniecko-Solecka.

2) Infrastruktura techniczna

A. Sieć drogowa

Sieć drogową gminy tworzy stosunkowo gęsta sieć o różnym stanie technicznym, tworząca funkcjonalny układ komunikacyjny, zapewniający dogodne powiązania z zewnętrzną siecią krajową i spełniający w zadawalającym stopniu aktualne wewnętrzne potrzeby komunikacyjne gminy, proporcjonalnie do istniejącego stanu zainwestowania. Nie wymaga zasadniczej rozbudowy. Zwiększający się wskaźnik motoryzacji oraz wyznaczanie nowych terenów pod różne formy zabudowy, w tym także mające związek z działalnością

gospodarczą wymuszają podejmowanie przedsięwzięć inwestycyjnych w zakresie przebudowy istniejącej sieci dróg, mających na celu dostosowanie istniejących parametrów stosownie do o przypisanej jej kategorii i klas.

Na terenie objętym zmianą planu występuje droga powiatowa nr 0091T Dobrowoda – Baranów – Piasek Mały – Solec-Zdrój, łącząca gminę Solec-Zdrój z droga wojewódzką 973, tworząca korytarz transportowy łączący ośrodki lokalne.

B. Sieć wodociągowa i kanalizacyjna

Wszystkie miejscowości położone na obszarze gminy Solec-Zdrój mają możliwość korzystania z sieci wodociągowej. System zaopatrzenia w wodę gminy tworzą 4 wodociągi grupowe zasilane z lokalnych ujęć wody, ujmujących wodę z poziomu czwartorzędowego. Są to:

- wodociąg grupowy „Groczków” zasilany z ujęcia „Groczków” o wydajności eksploatacyjnej 22 m³/h, doprowadzający wodę do miejscowości: Zborów, Solec Zdrój, Strażnik, Chinków, Zagajów, Kolonia Zagajów i Magierów;
- wodociąg grupowy „Piestrzec” zasilany z ujęcia wody „Piestrzec” o wydajności 22 m³/h i zasilający w wodę pitną miejscowości: Piestrzec, Ludwinów, Włosnowice, Wełnin, Świniary, Zagórzany i Zielonki;
- wodociąg grupowy „Kików” zasilany z ujęcia wody „Kików” o wydajności eksploatacyjnej 29 m³/h i doprowadzający wodę do miejscowości: Kików, Piasek Mały;
- wodociąg grupowy „Sułkowice” o wydajności eksploatacyjnej 10 m³/h i zasilający w wodę miejscowość Sułkowice.

Sołectwa Magierów i Zagaje Kikowskie zostały przyłączone do systemu wodociągowego, którego ujęcia wody są zlokalizowane na terenie gminy Stopnica.

Dobrze rozwinięta na terenie gminy przesyłowa i rozdzielcza sieć wodociągowa stwarza dogodne warunki do jej rozbudowy w celu doprowadzenia wody do nowych terenów inwestycyjnych. Prawidłowe funkcjonowanie systemu zaopatrzenia w wodę gminy zapewnią właściwie prowadzone prace remontowe i eksploatacyjne zarówno na ujęciach jak i na sieci.

Zorganizowany system odprowadzania ścieków sanitarnych i ich oczyszczania istnieje jedynie na terenie miejscowości Solec Zdrój. Korzysta z niego ponad 90% mieszkańców tej miejscowości oraz cały kompleks uzdrowiskowy. W celu właściwego uporządkowania gospodarki wodno – ściekowej na terenie gminy i podłączenia do wysoko sprawnych systemów kanalizacyjnych większości miejscowości należało będzie wybudować następujące systemy kanalizacji grupowych:

- kanalizacja grupowa „Solec Zdrój” z mechaniczno – biologiczną oczyszczalnią ścieków istniejącą na terenie miejscowości Wełnin. Będzie to kanalizacja grawitacyjna i grawitacyjno – pompowa odprowadzająca ścieki z miejscowości: Solec Zdrój wraz z uzdrowiskiem, Zborów, Żuków i Wełnin.
- kanalizacja grupowa „Świniary” z mechaniczno – biologiczną oczyszczalnią ścieków w miejscowości Świniary umożliwia przez sieć kanałów grawitacyjnych i grawitacyjno – pompowych odprowadzanie ścieków z miejscowości: Świniary, Zielonki, Włosnowice, Piestrzec i Magierów.
- kanalizacja „Sułkowice” z mechaniczno – biologiczną oczyszczalnią, zlokalizowaną po wschodniej stronie tej miejscowości, umożliwiającą odprowadzenie w sposób zorganizowany ścieków z tej miejscowości.

Ze względów technicznych i ekonomicznych oraz ekstensywną i rozproszoną zabudowę, poza zorganizowanymi systemami kanalizacyjnymi znajdują się miejscowości: Chinków, Zagajów Kolonia Zagajów, Zagaje Kikowskie, Piasek Mały, Strażnik, Zagórzany i Ludwinów. Na terenach tych miejscowości stosowane będą indywidualne rozwiązania

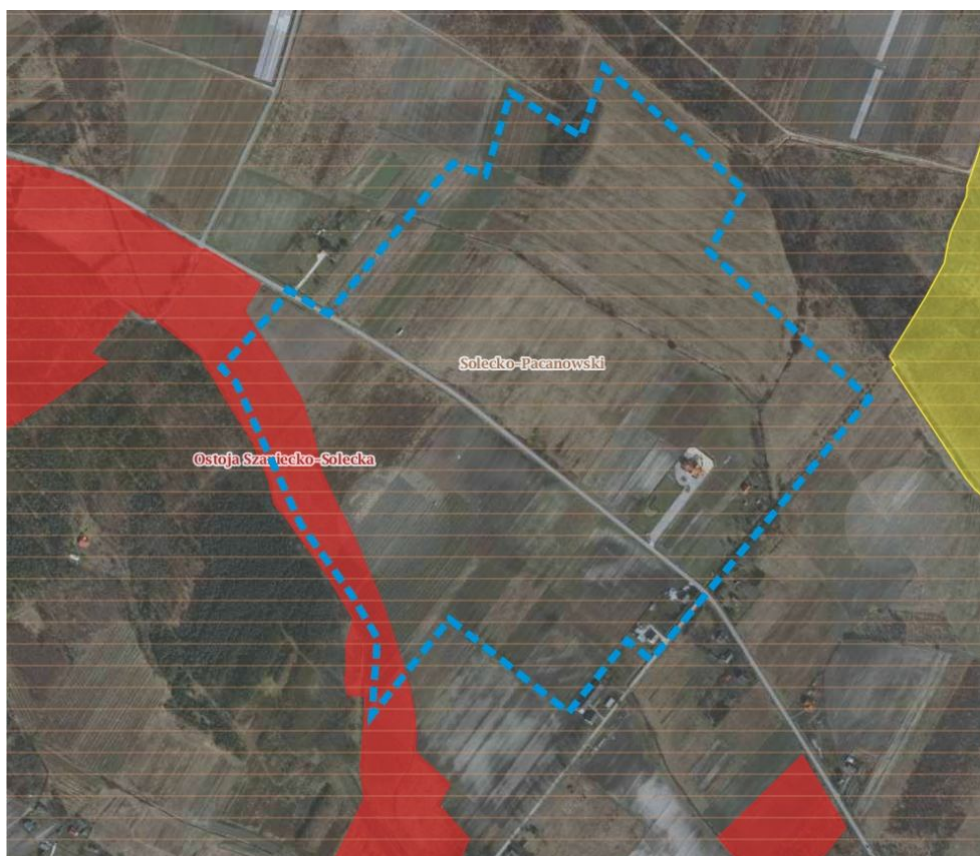
w zakresie gospodarki ściekowej, z zachowaniem warunków określonych w przepisach szczególnych, poprzez budowę przydomowych oczyszczalni ścieków lub szczelnych, bezodpływowych zbiorników ścieków usytuowanych w obrębie działki budowlanej, z których ścieki odwożone będą do punktów zlewnych nieczystości płynnych na terenie gminy.

C. Gospodarka odpadami

Największym źródłem odpadów będą odpady komunalne pochodzące z gospodarstw domowych. Gmina Solec-Zdrój należy do Ekologicznego Związku Gospodarki Odpadami Komunalnymi z siedzibą w Rzędowie. W ramach działania Związku sporządzany jest Program Ochrony Środowiska wraz z Planem Gospodarki Odpadami dla gmin będących członkami związku, obecnie aktualizowany. POŚ oraz PGO został przyjęty Uchwałą Rady Gminy Nr XVI/95/04 z dn. 8 listopada 2004 r. Obecnie prowadzona jest procedura aktualizacji planów POŚ i PGO, która to będzie stanowić podstawę prowadzenia gospodarki odpadami. W celu zrationalizowania gospodarki odpadami uznaje się za celowe wprowadzenie na szeroką skalę praktyki selektywnego gromadzenia odpadów w miejscach ich powstawania, umożliwiającego odzyskiwanie surowców wtórnych. Wprowadzenie tej formy gromadzenia odpadów, obok korzyści z odzyskanych surowców wtórnych, pozwoli na zmniejszenie ilości odpadów odwożonych na składowisko.

3) Położenie terenu w stosunku do obszarów i obiektów chronionych na podstawie ustawy o ochronie przyrody

Poniżej przedstawiono najbliższe obszary objęte formami ochrony przyrody (źródło: <http://geoserwis.gdos.gov.pl/>) wraz z liniami rozgraniczającymi terenu objętego zmianą planu:



A. Obszary Chronionego Krajobrazu

Obszar objęty zmianą planu występuje w zasięgu Solecko – Pacanowskiego Obszaru Chronionego Krajobrazu, wyznaczonego Uchwałą Nr XXXV/621/13 Sejmiku Województwa Świętokrzyskiego z dnia 23 września 2013 r. (Dz. Urz. Woj. Św. z 1 października 2013 r. poz. 3313), który jest formą ochrony przyrody w myśl art. 23 ust. 2 i 3 ustawy z dnia 16 kwietnia 2004 r. o ochronie przyrody (t. j. Dz. U. z 2016 r., poz. 2134 ze zm.).

Na terenie ww. Obszaru ustala się następujące działania w zakresie czynnej ochrony ekosystemów:

- 1) zachowanie i ochrona zbiorników wód powierzchniowych naturalnych i sztucznych, utrzymanie meandrów na wybranych odcinkach cieków;
- 2) zachowanie śródpolnych i śródleśnych torfowisk, terenów podmokłych, oczek wodnych, polan, wrzosowisk, muraw, niedopuszczenie do ich uproduktywienia lub też sukcesji;
- 3) utrzymanie ciągłości i trwałości ekosystemów leśnych;
- 4) zachowanie i ewentualne odtwarzanie lokalnych i regionalnych korytarzy ekologicznych;
- 5) ochrona stanowisk chronionych gatunków roślin, zwierząt i grzybów;
- 6) szczególna ochrona ekosystemów i krajobrazów wyjątkowo cennych, poprzez uznawanie ich za rezerваты przyrody, zespoły przyrodniczo-krajobrazowe i użytki ekologiczne;
- 7) zachowanie wyróżniających się tworów przyrody nieożywionej.

Na Obszarze zakazuje się:

- 1) zabijania dziko występujących zwierząt, niszczenia ich nor, legowisk, innych schronień i miejsc rozrodu oraz tarlisk, złożonej ikry, z wyjątkiem amatorskiego połowu ryb oraz wykonywania czynności związanych z racjonalną gospodarką rolną, leśną, rybacką i łowiecką;

Na obszarze objętym zmianą planu przebywają zwierzęta z gatunków najbardziej rozpowszechnionych w Polsce. Realizacja inwestycji na obszarze objętym planem może spowodować ich migracje, co nie będzie miało wpływu na całość populacji gatunków zwierząt występujących na tym obszarze. Tereny rolne oraz leśne pozostają w dotychczasowym użytkowaniu a zatem nie zostanie naruszona integralność obszaru chronionego krajobrazu z innymi obszarami.

- 2) likwidowania i niszczenia zadrzewień śródpolnych, przydrożnych i nadwodnych, jeżeli nie wynikają one z potrzeby ochrony przeciwpowodziowej i zapewnienia bezpieczeństwa ruchu drogowego lub wodnego lub budowy, odbudowy, utrzymania, remontów lub naprawy urządzeń wodnych;

Ustalenia zmiany planu w zakresie odnoszącym się do terenów leśnych oraz gruntów rolnych nie zmieniają podstawowego ich przeznaczenia oraz pozostawiają je w dotychczasowym użytkowaniu, w związku z czym nie zostanie naruszony w/w zakaz.

- 3) dokonywania zmian stosunków wodnych, jeżeli służą innym celom niż ochrona przyrody lub zrównoważone wykorzystanie użytków rolnych i leśnych oraz racjonalna gospodarka wodna lub rybacka;

Na obszarze opracowania nie przewiduje się prac ziemnych trwale zniekształcających rzeźbę terenu. Naruszone warstwy ziemne związane z budową i funkcjonowaniem zabudowy objętej ustaleniami będą po oddaniu do użytkowania przywracane do stanu pierwotnego.

- 4) likwidowania naturalnych zbiorników wodnych, starorzeczy i obszarów wodno-błotnych.
Nie nastąpi zmiana stosunków wodnych. Realizacja inwestycji będzie realizowana w warstwie suchej i nie będzie wpływała negatywnie na pogorszenie stosunków wodnych w tym rejonie, przy zachowaniu odpowiednio rygorów określonych w ustaleniach planu miejscowego.

Przeprowadzona ocena wykazała, że przeznaczenie określone dla obszaru objętego zmianą miejscowego planu zagospodarowania przestrzennego nie spowoduje naruszenia zakazów dotyczących Solecko-Pacanowskiego Obszaru Chronionego Krajobrazu.

B. Obszary Natura 2000

Głównym celem funkcjonowania Europejskiej Sieci Ekologicznej Natura 2000 jest zachowanie określonych typów siedlisk przyrodniczych i gatunków roślin i zwierząt, które uważa się za cenne oraz zagrożone wyginięciem w skali całej Europy. Cel ten ma być realizowany poprzez wyznaczenie i objęcie ochroną obszarów, na których te gatunki i siedliska występują. Działania w zakresie ochrony siedlisk naturalnych oraz dzikiej flory i fauny mają służyć zachowaniu lub odtworzeniu różnorodności biologicznej Europy, co jest jednym z priorytetów działalności Unii Europejskiej. Dodatkowo państwa członkowskie zobowiązane są do podejmowania w razie potrzeby starań w celu zachowania ekologicznej spójności sieci Natura 2000, w celu utrzymania migracji, rozprzestrzeniania i wymiany genetycznej gatunków. Ogólnoeuropejski program Natura 2000 stanowi wspólną sieć obszarów objętych ochroną przyrody. Podstawą są dwie unijne dyrektywy:

- Dyrektywa Parlamentu Europejskiego i Rady 2009/147/WE z dnia 30 listopada 2009 r., w sprawie ochrony dzikiego ptactwa (79/409/EWG Parlamentu Europejskiego i Rady z dnia 22 lipca 2002 r., ustanawiająca szósty wspólnotowy program działań w zakresie środowiska naturalnego), zwana Dyrektywą Ptasią;
- Dyrektywa Rady 92/43/EWG z dnia 21 maja 1992 r., w sprawie ochrony siedlisk przyrodniczych oraz dzikiej fauny i flory, zwana Dyrektywą Siedliskową, na mocy której tworzone są Specjalne Obszary Ochrony Siedlisk.

Wspólne działanie na rzecz zachowania dziedzictwa przyrodniczego Europy w oparciu o jednolite prawo, ma na celu optymalizację kosztów i spotęgowanie korzystnych dla środowiska efektów. Działania ochronne winny zachowywać zasoby przyrody w stanie należytym. Priorytetem na obszarach objętych siecią Natura 2000 winno być zachowanie równowagi między ochroną przyrody a gospodarką.

Teren objęty opracowaniem położony jest w niewielkiej, południowo-zachodniej części na obszarze Natura 2000: Ostoja Szaniecko-Solecka, PLH 260034.

Charakterystyka obszaru. Obszar znajduje się w środkowej części Garbu Pińczowskiego oraz południowo-zachodnim fragmencie Niecki Połanieckiej (Płaskowyżu Stanieckim i Kotlinie Borzykowskiej). Składa się z kilkunastu enklaw z malowniczymi wapiennymi i gipsowymi wzgórzami porośniętymi roślinnością kserotermiczną. Teren poprzecinany jest licznymi ciekami wodnymi, miejscami tworzącymi zabagnione dolinki, w których wykształciły się torfowiska. W północnej części obszaru znajdują się liczne odsłonięcia gipsów, zwłaszcza wielokryształicznych; ponadto, obserwuje się liczne formy krasu powierzchniowego i podziemnego np.: leje, studnie, zapadliska, jaskinie krasowe. Środkowa i południowa część wyróżnia się występowaniem wód mineralnych z wysiękami, którym towarzyszy roślinność halofilna, jak np. w okolicach wsi Owczary.

Jakość i znaczenie. Obszar występowania najcenniejszych siedlisk muraw kserotermicznych i torfowisk węglanowych, łąk solniskowych oraz ciepłych grądów. Teren występowania aż czterech gatunków z załącznika II Dyrektywy Rady 92/43/EWG (*Ostericum palustre*, *Ligularia sibirica*, *Cypripedium calceolus*, *Liparis loeselii*). Zestawienie różnorodności i jakości siedlisk i gatunków unikatowe w skali kraju i Europy. Szacunkowo około 1100 gat. roślin naczyniowych, w tym ok. 70 gatunków chronionych, 200 gatunków zagrożonych w skali regionu i kraju. Niepowtarzalne układy krajobrazowe (w tym krasowe). Ostoja zabezpiecza najcenniejsze półnaturalne siedliska związane z występowaniem wapienia i gipsu. Rozległy, zróżnicowany obszar stanowi najważniejszą w regionie ostoję dla dwóch

gatunków motyli dziennych – modraszka telejusa i modraszka nausitosa. Istotne populacje tworzą tu również czerwończyk nieparek i czerwończyk fioletek. Ostoja stanowi znaczący w skali regionalnej obszar występowania pachnicy dębowej, zasiedlającej tu przydrożne i śródpolne wierzby. Jest to także jedna z najważniejszych w regionie ostoja dla kumaka nizinnego i traszki grzebieniastej, które szczególnie licznie zasiedlają południowe krańce ostoi z zalewanymi corocznie łąkami i kompleksami stawów hodowlanych. Spotkać tam można jeszcze dziewięć innych gatunków płazów oraz znaczące w województwie koncentracje ptaków wodno-błotnych. W tej części obszaru stwierdzono także występowanie piskorza i kozy.

W granicach Obszaru Natura 2000 – Ostoja Szaniecko-Solecka, PLH 260034. występuje siedlisko wymienione w Rozporządzeniu Ministra Środowiska z dnia 13 kwietnia 2010 r. w sprawie siedlisk przyrodniczych oraz gatunków będących przedmiotem zainteresowania Wspólnoty, a także kryteriów wyboru obszarów kwalifikujących się do uznania lub wyznaczenia jako obszary Natura 2000 (Dz. U. z 2010 r., Nr 77, poz. 510) o kodzie naturowym 6510 – Niżowe i górskie świeże łąki użytkowane ekstensywnie (*Arrhenatherion elatioris*), które stanowi przedmiot ochrony ww. Ostoi. Całkowita powierzchnia siedliska naturowego o kodzie 6510 wynosi w ww. obszarze Natura 2000 – 685,18 ha. Obszar objęty zmianą planu obejmuje ok. 3,0 ha powierzchni siedliska, co będzie stanowiło 0,43 % zajętości siedliska przyrodniczego w obszarze Natura 2000 – Ostoja Szaniecko-Solecka. Jak zatem wykazano, obszar będzie zajmował niewielką część siedliska a także – ustalenia planu precyzują pozostawienie tych terenów w dotychczasowym użytkowaniu, tj. rolnym.

Opis siedliska. Atropogeniczne, niżowe i górskie, wysokoproduktywne, bogate florystycznie łąki świeże, użytkowane kośnie. Niżowe i górskie antropogeniczne zbiorowiska użytków zielonych na żyznych, świeżych (niezbyt wilgotnych i niesuchych) glebach mineralnych bez śladów zabagnienia. łąki łąkowe są bogatymi florystycznie, wysokoproduktywnymi, wielokośnymi zbiorowiskami rozwijającymi się na niżu lub niższych położeniach w górach. Cechuje je udział takich traw, jak rajgras wyniosły *Arrhenatherum elatius*, kupkówka pospolita *Dactylis glomerata*, stokłosa miękka *Bromus hordoraceus* i, w górach, knietlica łąkowa *Trisetum flavescens*. W runi znaczny udział mają wysokie byliny z rodziny baldaszkowatych (*Apiaceae*), wśród których są: marchew zwyczajna *Daucus carota*, barszcz zwyczajny *Heracleum sphondylium*, pasternak zwyczajny *Pastinaca sativa*, biedrzyca wielka *Pimpinella major*. Niższą warstwę tworzą rośliny dwuliścienne o barwnych kwiatach, takie jak: dzwonek rozpięchły *Campanula patula*, koniczyna łąkowa *Trifolium pratense*, komonica pospolita *Lotus corniculatus*, skalnica ziarenkowata *Saxifraga granulata*, a w górach liczne gatunki przywrotników.

Siedliska te powstały w wyniku wycięcia lasów liściastych i zagospodarowania tych terenów jako łąki kośne. Koszone są zwykle dwa razy w roku oraz umiarkowanie nawożone. Najczęściej występują poza dolinami rzecznyymi. Nieraz spotyka się je w dolinach, ale wówczas porastają gleby odwadniane lub znajdują się poza zasięgiem wylewów rzeki. Płaty łąk Świeżych wykształcają się zarówno na powierzchniach płaskich, jak i nachylonych, przy różnych ekspozycjach. Porastają żyzne, świeże gleby brunatne lub mady o odczynie zasadowym lub słabo kwaśnym. łąki świeże w dolinach rzek mogą porastać gleby organiczne. Poziom wody gruntowej waha się, ale nigdy nie dochodzi do samej powierzchni. Jedynie płaty leżące w dolinach rzecznych mogą być sporadycznie zalewane przez wody powodziowe. W Polsce, wśród niżowych i górskich łąk, wyróżnia się cztery zasadnicze podtypy siedliska różniące się od siebie składem florystycznym oraz rozmieszczeniem. Występują wśród nich dwa zbiorowiska górskie i dwa notowane na niżu i niższych położeniach górskich. Ochrona tych siedlisk polega na:

- zachowaniu różnorodności florystycznej łąk świeżych w wyniku stosowania dotychczasowych (ekstensywnych) form gospodarowania,

- odtwarzaniu zniszczonych łąk poprzez powrót do tradycyjnych metod gospodarowania,
- konserwacji zbiorowisk łąk Świeżych polegającej na koszeniu i umiarkowanym ich nawożeniu.

Najważniejsze zagrożenie dla typu siedliska wiąże się z zaprzestaniem tradycyjnej, ekstensywnej gospodarki łąkarskiej, prowadzącym do zarastania i dominacji gatunków ekspansywnych. Zagrożeniem jest również eutrofizacja spowodowana spływem nawozów z otaczających pól. Potencjalne zagrożenie stanowią zmiany stosunków wodnych, szczególnie osuszanie, jaki i zabagnianie spowodowane brakiem udrażniania rowów melioracyjnych oraz zamiana łąk na pola uprawne i zalesianie.

Ustalenia zmiany miejscowego planu zagospodarowania przestrzennego precyzują uwarunkowania realizacyjne, eliminujące wszelkie działania skutkujące powstawaniem zagrożeń dla naturalnego środowiska w/w Obszaru. Obowiązujące dla wymienionych terenów działania w zakresie ochrony w układzie docelowym nie zostaną więc naruszone na skutek realizacji inwestycji.

C. Parki Krajobrazowe

Obszar objęty zmianą planu występuje poza terenami zaliczonymi do parków krajobrazowych w świetle art. 16 *ustawy z dnia 16 kwietnia 2004 r. o ochronie przyrody* (t. j. Dz. U. z 2016 r., poz. 2134 ze zm.). Otulina Szanieckiego Parku Krajobrazowego znajduje się w odległości około 100,0 m (0,1 km) od północno-wschodniej granicy obszaru opracowania, a przyjęte w dokumencie rozwiązania nie spowodują negatywnych oddziaływań na środowisko przyrodnicze ww. Obszaru.

D. Parki Narodowe

Obszar objęty zmianą planu występuje poza terenami zaliczonymi do parków narodowych w świetle art. 18 *ustawy z dnia 16 kwietnia 2004 r. o ochronie przyrody* (t. j. Dz. U. z 2016 r., poz. 2134 ze zm.).

E. Korytarze ekologiczne

Korytarz ekologiczny jest obszarem, który pozwala na migrację roślin, zwierząt lub grzybów. Jest on ważnym elementem sieci Natura 2000, gdyż umożliwia przemieszczanie się organizmów między siedliskami. Na skutek działalności człowieka dawniej bardzo rozległe siedliska zwierząt i roślin zostały rozdrobnione i często izolowane. Z tego względu w celu zapewnienia prawidłowego rozwoju gatunku oraz umożliwienia mu zdobycia pożywienia, ustanowienia terytorium, znalezienia partnera lub do ucieczki przed drapieżnikami jak i zdarzeniami losowymi – niezbędne jest połączenie siedlisk terenami, które umożliwią bezpieczne przemieszczanie się zwierząt, czyli liniowymi pasami lasów, terenów porośniętych krzewami lub trawami. Dla obszaru Polski została opracowana sieć korytarzy ekologicznych, która obejmuje zarówno korytarze główne (o znaczeniu międzynarodowym) oraz korytarze uzupełniające (o znaczeniu krajowym). Na obszarze gminy Solec-Zdrój występują elementy krajowej sieci ekologicznej ECONET-PL. Północno-zachodnia część gminy została uznana za wschodni kraniec międzynarodowego węzła ekologicznego (Obszar Buski). Pozostała część gminy (z wyjątkiem wschodnich obrzeży) stanowi część krajowego węzła ekologicznego (Obszar Nidziański).

Obszar objęty zmianą planu położony jest poza głównymi korytarzami ekologicznymi, zatem, nie będzie generować obecnie, jak i w przyszłości znaczącego zagrożenia dla korytarzy ekologicznych.

4) Potencjalne zmiany stanu środowiska w przypadku braku realizacji ustaleń projektu planu

Osiągnięcie określonych celów zagospodarowania przestrzennego gminy wymaga prowadzenia zdecydowanej, świadomej i kompleksowej polityki przestrzennej obejmującej wszystkie dziedziny gospodarowania i wszystkie systemy budujące te działania. Polityka ta powinna być nakierowana przede wszystkim na ochronę bezcennych wartości naturalnego środowiska, do których zaliczają się źródła wód leczniczych jak też wartości krajobrazowe i kulturowe oraz zapewnienie niezbędnych uzasadnionych rezerw terenowych dla realizacji funkcji związane z różnymi formami zabudowy, w tym uzdrowskiej. Obserwowana w ostatnich latach ekspansja zabudowy wiąże się z uruchomieniem szeregu niekorzystnych zmian w środowisku przyrodniczym. Niekorzystnym następstwem rozwoju zabudowy jest wzrost związanych z nią oddziaływań – wzmożona penetracja terenu przez zwierzęta domowe, niekontrolowane zaśmiecanie, zmiany warunków siedliskowych szaty roślinnej, a przede wszystkim zmniejszenie się powierzchni biologicznie czynnej terenu. Równocześnie z rozwojem funkcji mieszkaniowych i usługowych łączy się potrzeba realizacji układów komunikacyjnych służących ich obsłudze, co powoduje zwiększenie natężenia ruchu samochodowego, powodując tym samym wzrost zanieczyszczenia powietrza i pogorszenie klimatu akustycznego. Zmiany dotyczące struktury wizualnej spowodowane są głównie niedostosowaniem gabarytów budynków do skali przestrzeni. Intensywność przekształceń związanych z ekspansją zabudowy może okazać się znacząca, zwłaszcza dla bardziej wrażliwych komponentów środowiska. Negatywne skutki, szczególnie w zakresie „zamykania” terenów otwartych, może przynieść wznoszenie ogrodzeń nieruchomości niezabudowanych.

Planowanie przestrzenne jest procesem ciągłym, polega na sporządzaniu miejscowych planów zagospodarowania przestrzennego, ich realizacji w drodze podejmowania stosownych decyzji administracyjnych, dokonywaniu okresowych ocen ich aktualności, a także wprowadzaniu do ich ustaleń zmian gwarantujących tworzenie prawa miejscowego, umożliwiającego realizację bieżących celów społeczno-gospodarczych, zgodnie z oczekiwaniami społeczności lokalnej, przy równoczesnym zachowaniu ładu przestrzennego i wymogów przepisów szczególnych. Założenia zmiany planu mają na celu generalną poprawę stanu środowiska i pozytywny wpływ na zdrowie człowieka.

Potencjalne zmiany stanu środowiska w przypadku braku realizacji zmiany planu to:

- obniżenie walorów krajobrazowych poprzez chaotyczną lokalizację obiektów realizowaną bez zasad zachowania ładu przestrzennego, w tym brak lub niewłaściwe i niezgodne z zasadami ochrony środowiska, zagospodarowanie terenów;
- zwiększenie uciążliwości hałasu wobec zanieczyszczeń komunikacyjnych wzdłuż dróg wobec błędnej lokalizacji terenów mieszkaniowych,
- degradacja gleb na skutek wprowadzania nowej niezorganizowanej zabudowy;
- wzrost zanieczyszczenia wód i gleby z terenów nowo zainwestowanych z powodu braku ustaleń odnośnie gospodarki ściekowej,
- zubożenie różnorodności biologicznej poprzez nadmierną antropopresję,
- zubożenie zasobów środowiska naturalnego, szczególnie przyrody żywej.

Uważa się, iż rozwiązania wdrożone do realizacji przez wprowadzenie zmian do ustaleń obowiązujących planów miejscowych, będą stanowić podstawę do prowadzenia właściwej polityki lokalizacyjno – inwestycyjnej gminy Solec-Zdrój.

IV. PROGNOZA ODDZIAŁYWANIA NA ŚRODOWISKO

1) Przewidywane znaczące oddziaływania na poszczególne komponenty środowiska

Szczególne znaczenie dla przyjętej formuły opracowania zmiany planu jako jedno z podstawowych narzędzi, służących wdrażaniu idei zrównoważonego rozwoju w obszarze gminy ma ochrona środowiska przyrodniczego. W związku z czym, kluczowym elementem planowania przestrzennego jest poprawne zdefiniowanie strategicznych celów jego ochrony gwarantujących zachowanie „we właściwym stanie” siedlisk przyrodniczych i gatunków oraz metod ich osiągnięcia.

Podstawowym źródłem niekorzystnych zmian w krajobrazie będzie dalszy wzrost powierzchni terenów zainwestowanych, głównie przeznaczonych pod zabudowę zagrodową, mieszkaniową i usługową. Zmiany krajobrazu terenów osiedleńczych uzależnione będą od sposobu zabudowy i zagospodarowania obszaru. Ustalenia dotyczące formy architektonicznej i intensywności zabudowy ograniczają możliwość powstawania obiektów o niekorzystnym wpływie na krajobraz. Projekt planu przestrzega zasad estetyki i spójności z otaczającym krajobrazem realizowanych obiektów architektoniczno-budowlanych. Wyraża się to m.in. przyjętymi ustaleniami w zakresie kompozycji i kształtowania projektowanej zabudowy przy uwzględnieniu istniejących walorów krajobrazowych. Dotyczy to m.in. ustaleń w zakresie wysokości budynków, ich wykończenia, lokalizacji itp. Dla terenów objętych projektem zmiany planu nałożono obowiązek wprowadzenia zieleni przydomowej, towarzyszącej, uwzględniającej ochronę walorów krajobrazowych i estetycznych terenu inwestycji usługowych i produkcyjnych oraz zieleni osłonowej w otoczeniu dysharmonijnych obiektów i inwestycji z zakresu infrastruktury technicznej oraz zieleni izolacyjnej w otoczeniu obiektów uciążliwych.

A. Wpływ na walory przyrodnicze

Obszar objęty zmianą miejscowego planu charakteryzuje się zróżnicowaną szatą roślinną. Występują tu zespoły zieleni o wysokich walorach przyrodniczo-krajobrazowych, jak również są to ekosystemy łąkowe i leśne oraz zieleń urządzone towarzysząca zabudowie jednorodzinnej. Na obszarze gminy w odniesieniu do zbiorowisk roślinnych można zaobserwować następujące zjawiska:

- kurczenie się (a miejscami całkowity zanik) naturalnych zbiorowisk roślinnych, zwłaszcza zbiorowisk kserotermicznych oraz związanych z siedliskami wilgotnymi;
- zmniejszanie się zasięgu występowania gatunków rodzimych;
- wkraczanie gatunków obcych do zbiorowisk naturalnych;
- powstawanie i rozszerzanie się zasięgów zbiorowisk antropogenicznych.

Przebieg ww. procesów pozostaje w ścisłym związku ze zróżnicowaniem form użytkowania terenu. Zmiany zachodzące w zbiorowiskach idą w kierunku coraz większej ich antropogenizacji, zwłaszcza w sąsiedztwie terenów mieszkalnych i rolnych.

Największe zagrożenia dotyczące walorów przyrodniczych będą związane z likwidacją powierzchni biologicznie czynnej i przekształceniami zbiorowisk roślinnych, co z kolei będzie oddziaływać na populacje zwierząt. Wprowadzenie nowej zabudowy oraz innych obiektów będzie się odbywało kosztem terenów zajętych obecnie przez roślinność, w związku z tym zmniejszy się powierzchnia biologicznie czynna. W ustaleniach projektu zmiany planu wprowadzono zasady zagospodarowania zmierzające do redukcji powierzchni koniecznych wyłączeń, czemu służyć będzie m.in.: ustalenie intensywności zabudowy, minimalnych powierzchni działek w poszczególnych rodzajach zabudowy oraz ustalenie powierzchni biologicznie czynnej. Przewidywany wzrost zanieczyszczenia powietrza w sąsiedztwie dróg

związany ze wzrostem ruchu samochodowego (zwłaszcza na drodze powiatowej znajdującej się na obszarze objętym zmianą planu) oraz wpływ zimowego utrzymania będzie skutkował podniesieniem poziomu zanieczyszczenia powietrza i gleb w najbliższym jej sąsiedztwie. Konsekwencją tego będzie ustępowanie gatunków o mniejszej tolerancji środowiskowej i wchodzeniem taksonów cechujących się większą odpornością. Ze względu na niską lesistość gminy kompleksy leśne wymagają szczególnej ochrony. Szczególnej ochronie podlegają zadrzewienia i zakrzewienia śródpolne oraz te zlokalizowane wzdłuż cieków wodnych i dróg. Ustalenia zmiany planu w pełni zapewniają ochronę tej zieleni. Nie ulega również przekształceniu zieleni o charakterze półnaturalnym, z zespołami zadrzewień i zakrzewień (oznaczona na rysunku planu symbolem ZL) bowiem ustalenia planu precyzują pozostawienie tychże obszarów w dotychczasowym użytkowaniu.

Biorąc pod uwagę aktualne użytkowanie i zagospodarowanie omawianego terenu realizacja ustaleń zmiany planu nie spowoduje negatywnego oddziaływania na świat roślinny i zwierzęcy.

B. Wpływ na jakość życia ludzi

Obecnie teren objęty zmianą miejscowego planu charakteryzuje się: nieintensywnym zainwestowaniem, dobrym stanem higieny atmosfery oraz klimatu akustycznego, brakiem obiektów uciążliwych, dużą ilością cennej zieleni wysokiej a także dużym udziałem terenów o walorach krajobrazowych. Generalnie, ekologiczne warunki życia na tym terenie można ocenić jako korzystne. Nie jest to oczywiście równoznaczne ze społecznym odbiorem warunków życia, gdyż na ten aspekt ma wpływ wyposażenie w infrastrukturę techniczną czy układ komunikacyjny.

Do czynników środowiskowych, które w sposób bezpośredni oddziałują na zdrowie człowieka należy zaliczyć: stan zanieczyszczenia środowiska, poziom hałasu oraz dostęp do terenów rekreacyjnych. Obecny stan środowiska obszaru objętego projektem zmiany planu pozwalają określić istniejące warunki jako sprzyjające zdrowiu człowieka. Strefa „C” ochrony uzdrowiska (obejmująca obszar objęty zmianą planu) stanowi obszar przyległy do strefy „B” i tworzy jej otoczenie. Obszar ten ma wpływ na zachowanie walorów krajobrazowych, klimatycznych oraz ochronę złóż naturalnych surowców leczniczych. W strefie tej zakazuje się m.in. lokalizacji nowych uciążliwych obiektów budowlanych i innych uciążliwych obiektów, w tym zakładów przemysłowych. Przeznaczenie w zmianie miejscowego planu części terenów pod zabudowę mieszkaniową oraz usługi spowoduje wzrost liczby ludności. Będzie się to odbywać jednocześnie z intensyfikacją zabudowy, porządkowaniem chaotycznej struktury przestrzennej, rozbudową i modernizacją infrastruktury. Powodem konfliktów na tle uciążliwości dla ludzi może być łączenie funkcji mieszkaniowej z działalnością usługową. Jednak w obecnych realiach nie da się tego całkowicie uniknąć. Związane jest to z tym, że nieuciążliwe usługi i drobna wytwórczość są często podstawowym lub uzupełniającym źródłem dochodu dla mieszkańców. Należy również dodać, że uciążliwość obiektów, w których prowadzona będzie działalność gospodarcza nie może wykraczać poza teren, do którego prowadzący działalność posiada tytuł prawny.

W związku z powyższym, realizacja ustaleń zmiany planu nie będzie powodować negatywnego oddziaływania na zdrowie i życie oraz nie będzie skutkować powstaniem warunków, w których nastąpiłoby bezpośrednie zagrożenie dla zdrowia i życia mieszkańców. Warunkiem jest jednak rygorystyczne przestrzeganie przepisów obowiązującego prawa ogólnego i lokalnego.

C. Wpływ na rośliny i zwierzęta

Obszar objęty zmianą planu charakteryzuje się zróżnicowaną szatą roślinną. Występują tu zespoły zieleni o wysokich walorach przyrodniczo-krajobrazowych. Część omawianego terenu jest użytkowana rolniczo z dominacją upraw polowych oraz łąk. Szata roślinna zostanie tu wzbogacona i urozmaicona. Nie ulegnie również przekształceniu zieleń o charakterze półnaturalnym, z zespołami zadrzewień i zakrzewień, bowiem tereny oznaczone w rysunku zmiany planu symbolem ZL pozostaną w dotychczasowym użytkowaniu.

Uwarunkowania realizacyjne projektu zmiany planu określone dla poszczególnych form przeznaczenia wyznaczonych w zasięgu specjalnego obszaru ochrony (SOO) siedlisk Natura 2000 – Ostoja Szaniecko-Solecka PLH260034, eliminują wszelkie zagrożenia występujące w tym obszarze, a tym samym realizacja celów gospodarczych gminy nie spowoduje negatywnego oddziaływania na świat roślinny i zwierzęcy ww. Obszaru.

Realizacja ustaleń zmiany planu nie będzie miała wpływu na całość populacji gatunków zwierząt i roślin występujących na Obszarze Natura 2000. W związku z powyższym projektowana zmiana nie spowoduje zachwiania równowagi w ekosystemach leśnych i na terenach rolnych oraz nie wpłynie znacząco na funkcjonowanie środowiska na analizowanym obszarze.

D. Wpływ na wody powierzchniowe i podziemne

Źródłem zaopatrzenia w wodę dla mieszkańców będą istniejące wodociągi. Zmiana planu nakłada obowiązek przyłączenia do sieci istniejącej i planowanej zabudowy na terenach położonych w jej sąsiedztwie. Na terenach oddalonych od istniejącej sieci wodociągowej dopuszcza się możliwość wykorzystania do zaopatrzenia w wodę indywidualnych ujęć wody, pod warunkiem zapewnienia jej jakości zgodnie z wymogami określonymi dla wody do picia. Intensyfikacja zainwestowania na obszarze objętym projektem planu przyczyni się niewątpliwie do powstania większej ilości ścieków. Skutki oddziaływania zabudowy mieszkaniowej i usługowej na środowisko wodne uzależnione będą również od rozwoju i jakości sieci kanalizacyjnej. Szczególną uwagę należy zwrócić na sprawność i szczelność kanalizacji w kontekście zabezpieczenia przed ewentualnymi przeciekami do wód gruntowych i powierzchniowych. O skuteczności lokalnych systemów odprowadzania ścieków i zmniejszenia rozmiarów zanieczyszczenia środowiska wodnego decydować będzie również skuteczność nadzoru i poziom świadomości ekologicznej użytkowników. **Potencjalne zagrożenia dla stanu czystości wód podziemnych mogą w przyszłości płynąć z niewłaściwej gospodarki wodno-ściekowej i zanieczyszczeń komunikacyjnych związanych z ruchem pojazdów.**

Jakość wód podziemnych musi być szczególnie chroniona w obrębie obszarów obniżenia. Z uwagi na panujące na obszarze gminy warunki hydrogeologiczne wody te są bardzo wrażliwe na negatywne oddziaływanie czynników antropogenicznych. Wody pozostają w więzi hydraulicznej z ciekami powierzchniowymi i mają bezpośredni wpływ na ich jakość. Sytuacja taka występuje na całym obszarze gminy ze względu cenne ujęcia wód leczniczych, co wymaga szczególnej ochrony. Ochronie jakości wód powierzchniowych sprzyjać będzie wprowadzenie na obszarze całej gminy zakazu rolniczego wykorzystania ścieków komunalnych oraz zakazu odprowadzania nieoczyszczonych ścieków do wód powierzchniowych i do gruntu. Ustalenia zmiany planu nakładają obowiązek podłączenia istniejącej i planowanej zabudowy do sieci kanalizacji sanitarnej na terenach położonych w jej sąsiedztwie. Z uwagi na obowiązujący stan prawny, nie wykluczono możliwości budowy lokalnych systemów odprowadzania ścieków w okresie przejściowym dla zabudowy rozproszonej i oddalonej od ciągów kanalizacyjnych. Ustalono zasadę stosowania indywidualnych rozwiązań z zakresie gospodarki ściekowej, z zachowaniem warunków

określonych w przepisach szczególnych. Przewiduje się w takim przypadku budowę przydomowych oczyszczalni ścieków lub szczelnych, bezodpływowych zbiorników ścieków usytuowanych w obrębie działki budowlanej, z których ścieki odwożone będą do punktów zlewnych nieczystości płynnych na terenie gminy.

Potencjalna wielkość i charakter zakładów usługowych nie daje podstaw do prognozowania znacznego wzrostu ilości ścieków przemysłowych. Tym bardziej, że w strefie „C” ochrony uzdrowiska, która obejmuje cały obszar objęty zmianą planu, zakazuje się lokalizacji nowych uciążliwych obiektów budowlanych i innych uciążliwych obiektów, w tym zakładów przemysłowych.

Obszar objęty zmianą planu znajduje się w obrębie jednolitej części wód powierzchniowych Region Wodny Górnej Wisły o kodzie PLGW2000115, której celem środowiskowym jest osiągnięcie dobrego stanu chemicznego; mniej rygorystyczny cel dla parametrów NH₄, Fe (ochrona stanu przed dalszym pogorszeniem). Dla ww. JCW „Plan gospodarowania wodami na obszarze dorzecza Wisły” (MP nr 49, poz. 549) zatwierdzony przez Prezesa Rady Ministrów z dnia 22 lutego 2011 r., oraz rozporządzenie Rady Ministrów z dnia 18 października 2016 r. w sprawie gospodarowania wodami na obszarze dorzecza Wisły (Dz. U. z 2016 r., poz. 1911) określają cele środowiskowe, które wyznaczone zostały z uwzględnieniem ich aktualnego stanu. Według Planu obowiązują następujące cele środowiskowe:

a) dla wód powierzchniowych:

- dla wód będących w bardzo dobrym stanie/potencjale ekologicznym celem środowiskowym będzie utrzymanie tego stanu/potencjału;
- dla naturalnych wód celem środowiskowym będzie co najmniej dobry potencjał ekologiczny i co najmniej dobry stan chemiczny;
- dla silnie zmienionych i sztucznych wód celem środowiskowym będzie co najmniej dobry stan ekologiczny i co najmniej dobry stan chemiczny;

b) dla wód podziemnych:

- zapobieganie dopływowi lub ograniczenie dopływu zanieczyszczeń do wód podziemnych;
- zapobieganie pogarszaniu się stanu wszystkich części wód podziemnych;
- zapewnienie równowagi pomiędzy poborem a zasilaniem wód podziemnych;
- wdrożenie działań niezbędnych dla odwrócenia znaczącego i utrzymującego się rosnącego trendu stężenia każdego zanieczyszczenia powstałego w skutek działalności człowieka;
- niepogarszanie stanu czystości wód, dla części wód będących w co najmniej dobrym stanie chemicznym i ilościowym.

Cele środowiskowe dla JCW określone w Planie gospodarowania wodami bezpośrednio wynikają z zapisów Dyrektywy 2000/60/WE Parlamentu Europejskiego i Rady z dnia 23 października 2000 r., ustanawiającej ramy wspólnotowego działania w dziedzinie polityki wodnej (RDW). Wg Ramowej Dyrektywy Wodnej plany zagospodarowania wodami na obszarze dorzeczy i programy działań stanowią podstawowe dokumenty planistyczne zarządzania wodami w kraju. Transponująca jej zapisy ustawa Prawo wodne również wyróżnia wśród dokumentów planistycznych plany zagospodarowania wodami na wyznaczonych w Polsce obszarach dorzeczy oraz program wodno-ściekowy kraju.

Głównym celem środowiskowym określonym dla jednolitych części wód powierzchniowych silnie zmienionych i sztucznych jest osiągnięcie co najmniej dobrego potencjału ekologicznego a także co najmniej dobrego stanu chemicznego.

Istniejąca gospodarka wodno-ściekowa na obszarze objętym zmianą planu nie będzie wywierać presji na osiągnięcie celów środowiskowych, a w szerszym kontekście przyczyni się do ochrony JCW i poprawy jakości wód powierzchniowych w stosunku do stanu istniejącego. Na podstawie przeprowadzonej analizy uwarunkowań wynikających z budowy geologicznej, hydrologii, hydrogeologii, po uwzględnieniu wpływu realizacji

inwestycji na zmiany stanu wód powierzchniowych i podziemnych w otaczającym regionie, w obrębie JCW, a także na środowisko przyrodnicze, należy uznać oddziaływanie planowanej inwestycji na środowisko wodne za nieznaczące.

Stan środowiska wodnego nie ulegnie pogorszeniu w stosunku do stanu istniejącego.

E. Wpływ na powietrze i klimat

Na terenie gminy Solec-Zdrój nie są zlokalizowane duże źródła emisji zanieczyszczeń do powietrza atmosferycznego. Wprowadzanie pyłów i gazów do atmosfery związane jest tutaj głównie z dwoma źródłami, jakimi są obiekty kubaturowe i źródła komunikacyjne. Pierwsza grupa dotyczy ogrzewania budynków i przygotowania ciepłej wody użytkowej. Obecnie wiele obiektów istniejących na obszarze objętym zmianą planu jest ogrzewane przez kotłownie opalane m.in. węglem, co w znacznym stopniu przyczynia się do zanieczyszczenia powietrza. Dla nowej zabudowy ustala się, że do celów grzewczych będą wykorzystywane indywidualne źródła ciepła z paleniskami na paliwa przyjazne środowisku, które nie będą powodować przekroczenia dopuszczalnych norm zanieczyszczenia powietrza. Stan sanitarny powietrza w gminie zależał więc będzie od przestrzegania przez mieszkańców zapisów obowiązującego na terenie gminy prawa miejscowego, które musi być egzekwowane przy udzielaniu pozwoleń na budowę. Będzie także uzależniony od stopnia napływu zanieczyszczeń z zewnątrz. Obniżeniu poziomu emisji zanieczyszczeń do powietrza nie sprzyja fakt, że tylko część sołectw w gminie posiada sieć gazową. Na obszarach niezgazyfikowanych dopuszcza możliwość budowy indywidualnych instalacji zbiornikowych gazu. Na terenach przeznaczonych pod usługi dodatkowymi emitarami gazów i pyłów mogą być ewentualne instalacje związane z działalnością usługową. Ewentualna uciążliwość obiektów, w których prowadzona będzie działalność gospodarcza, w tym zakresie nie może wykroczać poza teren, do którego prowadzący działalność posiada tytuł prawny

Należy podkreślić, że w strefie „C” ochrony uzdrowiska, która obejmuje cały obszar objęty zmianą planu, zakazuje się lokalizacji nowych uciążliwych obiektów budowlanych i innych uciążliwych obiektów, w tym zakładów przemysłowych. Wzrost poziomu zanieczyszczeń powietrza atmosferycznego może nastąpić wzdłuż dróg o dużym natężeniu ruchu samochodowego.

Ponadto zwiększenie ruchu samochodowego będzie związane z powstaniem nowych terenów mieszkaniowych oraz dalszym wzrostem poziomu motoryzacji społeczeństwa. Wzrost natężenia ruchu połączony z jednoczesnym stałym postępowaniem w ograniczaniu zawartości substancji toksycznych w spalinach i materiałach eksploatacyjnych samochodów, poprawą stanu nawierzchni dróg nie powinien spowodować znaczącego wzrostu emisji zanieczyszczeń na terenach zabudowanych.

Biorąc pod uwagę charakter w/w źródeł emisji przewiduje się, że zasięg oddziaływania będzie lokalny. Realizacja ustaleń planu nie będzie miała wpływu na modyfikację klimatu lokalnego, zarówno w odniesieniu do zaburzeń pola wiatru jak i emisji ciepła. Projektowane usystematyzowanie zabudowy z dużym udziałem zieleni oraz realizacja cmentarza z zielenią izolacyjną oraz infrastrukturą towarzyszącą nie powinna ograniczać przewietrzania. Sąsiedztwo terenów rolnych i otwartych będzie korzystnie wpływać na warunki bioklimatyczne.

F. Wpływ na powierzchnię ziemi i krajobraz

Na przeważającej części omawianego obszaru zakres przekształceń powierzchni terenu będzie niewielki. Wynika to z naturalnego ukształtowania powierzchni terenu (teren płaski o mało urozmaiconej rzeźbie) oraz wyznaczenia terenów pod zainwestowanie w ramach uzupełnienia zabudowy mieszkalnej i zagrodowej wydłuż istniejącego ciągu

komunikacyjnego sieci osiedleńczej. Przewidywane przekształcenia związane będą z powstawaniem nasypów z gruntu wybranego pod fundamenty budynków oraz w trakcie realizacji obiektów infrastruktury podziemnej i naziemnej. Prace ziemne będą się koncentrować w bezpośrednim sąsiedztwie prowadzonych budów, a ich zakres przestrzenny ze względu na charakter zabudowy będzie niewielki i w efekcie mało dostrzegalny na powierzchni terenu. Na znaczne ograniczanie przekształcania rzeźby terenu wpływa fakt położenia terenu objętego zmianą planu w zasięgu stref ochrony uzdrowiskowej „C”, która narzucają zakazane i nakazane formy użytkowania terenu.

Dalszy wzrost powierzchni terenów zainwestowanych ze względu na charakter i gabaryt projektowanych obiektów nie będzie również źródłem niekorzystnych zmian w krajobrazie. Zmiany krajobrazu terenów osiedleńczych uzależnione będą od sposobu zabudowy i zagospodarowania obszaru. Ustalenia dotyczące formy architektonicznej i intensywności zabudowy ograniczają możliwość powstawania obiektów o niekorzystnym wpływie na krajobraz. Ustalone wymogi nakazują przestrzeganie zasad estetyki i spójności z otaczającym krajobrazem realizowanych obiektów architektoniczno-budowlanych. Wyraża się to m.in. przyjętymi ustaleniami w zakresie kompozycji i kształtowania projektowanej zabudowy przy uwzględnieniu istniejących walorów krajobrazowych. Dotyczy to m.in. ustaleń w zakresie wysokości budynków, ich wykończenia, lokalizacji itp. Nałożono obowiązek wprowadzenia zieleni przydomowej, zieleni towarzyszącej i zieleni osłonowej, uwzględniającej ochronę walorów krajobrazowych i estetycznych terenów inwestycji.

Przekształceń powierzchni terenu należy spodziewać się również na obszarze przeznaczonym pod projektowany cmentarz i realizację terenu go obsługującego oraz parkingu przycmentarnego – teren zostanie wyrównany, a tym samym zasięg przestrzenny form morfologicznych częściowo zmniejszony. Realizacja projektowanego cmentarza oraz urządzeń i obiektów mu towarzyszących w głównej mierze nie będzie wiązała się z uciążliwościami, ze względu na obostrzenia i ograniczenia w związku z obowiązującymi zasadami wynikającymi z przepisów odrębnych odnoszących się do lokalizacji cmentarzy.

Wpływ ustaleń projektu planu na stan gleb ma duże znaczenia z racji rolniczego charakteru gminy (ponad 80% powierzchni gminy stanowią użytki rolne). Realizacja planu będzie związana z niewielkim zmniejszeniem terenów rolnych dla potrzeb zabudowy mieszkaniowej (poszerzenie terenów 8RM/MN-2p oraz UT,U1 prowadzące do usystematyzowania i uporządkowania istniejących enklaw zabudowy). Pozostałe tereny, oznaczone w rysunku planu symbolem R oraz ZL pozostaną w niezmienionym stanie, tzn. nie będzie zachodziła zmiana ich dotychczasowego użytkowania.

Wzrost ilości ścieków związany z powstaniem nowych terenów mieszkaniowych może spowodować zwiększenie ewentualnego przedostawania się ich do gruntów. W celu wyeliminowania takiego zagrożenia należy sukcesywnie dokonywać modernizacji kolektorów ściekowych.

Określając w projekcie zmiany planu zasady zagospodarowania przestrzennego dla poszczególnych obszarów, w których dopuszcza się zabudowę, szczególna uwaga została położona na podporządkowanie realizowanego zainwestowania ochronie wartości przyrodniczych i krajobrazowych. W tych terenach dopuszcza się tylko taką zabudowę, która w żaden sposób nie obniży jakości środowiska przyrodniczego i nie naruszy harmonii krajobrazu.

G. Wpływ na zasoby naturalne

Realizacja ustaleń zmiany miejscowego planu nie będzie skutkować oddziaływaniem na zasoby naturalne i dobra materialne. Nie spowoduje eliminacji udokumentowanych zasobów wód mineralnych. Dotyczy to także dóbr materialnych.

H. Wpływ na zabytki

Celem ochrony wartościowych dóbr kultury jest utrwalanie jej tożsamości i odrębności kulturowej oraz ochrona i rehabilitacja ukształtowanych zespołów zabytkowych lub pojedynczych obiektów. Ochronę prawną środowiska kulturowego gwarantują postanowienia *ustawy z dnia 23 lipca 2003 r. o ochronie zabytków i opiece nad zabytkami* (t. j. Dz. U. z 2017 r., poz. 2187). Mając na uwadze zapis art. 32 w/w ustawy, w przypadku ewentualnego odkrycia w trakcie ziemnych przedmiotu, co do którego istnieje przypuszczenie, iż jest on zabytkiem przewidziano:

- wstrzymać wszelkie roboty mogące uszkodzić lub zniszczyć odkryty przedmiot;
- zabezpieczyć, przy użyciu dostępnych środków, ten przedmiot i miejsce jego odkrycia;
- niezwłocznie zawiadomić o tym Świętokrzyskiego Wojewódzkiego Konserwatora Zabytków lub Wójta Gminy w Solcu-Zdroju.

Ustalenia zmiany planu nie naruszają obowiązujących przepisów o ochronie zabytków – na terenie objętym zmianą nie występują bowiem obiekty objęte ochroną konserwatorską ani stanowiska archeologiczne.

2) Transgraniczne oddziaływanie na środowisko

Zgodnie z przepisami zawartymi w ustawie z dnia 3 października 2008 r. *o udostępnianiu informacji o środowisku i jego ochronie, udziale społeczeństwa w ochronie środowiska oraz o ocenach oddziaływania na środowisko* (t. j. Dz. U. z 2017 r., poz. 1405 ze zm.), dział VI, rozdz. 3, traktujący o postępowaniu w sprawie transgranicznego oddziaływania pochodzącego z terytorium Rzeczypospolitej Polskiej w przypadku projektów polityk, strategii, planów i programów opracowywany dokument nie będzie miał oddziaływania transgranicznego.

Ze względu na położenie obszaru opracowania w odległości ok. 100,0 km od najbliższej granicy Polski (kierunek południowy), oraz lokalny charakter inwestycji, nie przewiduje się oddziaływania transgranicznego na środowisko. Oddziaływania na środowisko przeznaczenia wyznaczonego na obszarze przedmiotowego opracowania będą ograniczone do terenu objętego zmianą planu. Nie będzie zatem źródłem zagrożeń, które mogłyby powodować oddziaływanie na środowisko o zasięgu transgranicznym.

3) Rozwiązania mające na celu zapobieganie, ograniczenie lub kompensację przyrodniczą negatywnych oddziaływań na środowisko

Elementy objęte prognozą	Proponowane rozwiązania zapobiegające, ograniczające i kompensujące
Rośliny i zwierzęta/ Różnorodność biologiczna	<ul style="list-style-type: none"> – Stosowanie zasady minimalnej ingerencji w środowisko, – Ograniczenie wycinania drzew do niezbędnego minimum oraz zabezpieczenie ich przed uszkodzeniami mechanicznymi w trakcie prac budowlanych, – W celu zachowania wymaganego udziału powierzchni biologicznie czynnej zaleca się stosowanie rodzimych gatunków roślin, zgodnych w istniejącym siedliskiem, – Stosowanie form architektonicznych i struktur, by w miarę możliwości ułatwić przepływ powietrza i migracje zwierząt;
Korytarze ekologiczne	– Brak;
Wody powierzchniowe i podziemne	– Uwzględnienie w projektach technicznych istniejących warunków hydrogeologicznych oraz wdrożenie rozwiązań zabezpieczających środowisko wód podziemnych przed ich degradacją,

Powierzchnia ziemi i krajobraz	<ul style="list-style-type: none"> – Nadmiar gruntu z wykopów wykorzystać do budowy nasypów drogowych lub przeznaczyć do zagospodarowania terenu po zakończeniu budowy, – Układ przestrzenny i kompozycyjny winien być zaprojektowany w sposób harmonijnie nawiązujący do zastanego krajobrazu, z wykorzystaniem materiałów naturalnych oraz z nieagresywną paletą barw
Klimat/Powietrze/Jakość życia ludzi	<ul style="list-style-type: none"> – Ograniczenie emisji poprzez stosowanie paliw charakteryzujących się niskimi wskaźnikami emisji, – Wyposażenie przydomowych pieców/kotłowni w systemy filtrującej w celu zmniejszenia emisji zanieczyszczeń wytwarzanych w procesie ogrzewania obiektów,
Zasoby naturalne/dobra materialne	– brak;
Zabytki	<ul style="list-style-type: none"> – wszelkie prace na terenie lokalizacji stanowiska należy poprzedzić wyprzedzającymi ratowniczymi badaniami archeologicznymi, – nakazuje się uzgadnianie wszelkiej działalności inwestycyjnej z Wojewódzkim Konserwatorem Zabytków.

Zaprezentowane powyżej rozwiązania są zgodne z dokumentami planistycznymi obowiązującymi na terenie gminy.

Projekt zmiany planu uwzględnia:

- obowiązek ochrony elementów środowiska przyrodniczego wynikający z ustawy o ochronie przyrody;
- obowiązek ochrony elementów miejscowego układu powiązań ekologicznych oraz jego funkcjonowania;
- obowiązek ochrony wód podziemnych i powierzchniowych;
- obowiązek ochrony powietrza przed zanieczyszczeniami;
- obowiązek ochrony przed hałasem;
- elementy infrastruktury technicznej niezbędnej do funkcjonowania projektowanych inwestycji.

4) Rozwiązania alternatywne

Zaproponowane w projekcie zmiany planu rozwiązania w zakresie przeznaczenia terenu, sposobu jego zabudowy i zagospodarowania, warunków architektonicznych kształtowania projektowanych obiektów, oraz zasad obsługi technicznej i komunikacyjnej, stanowią kontynuację istniejących układów przestrzenno-funkcjonalnych ukształtowanych w oparciu o rozwiązania obowiązujących dotychczas planów miejscowych. Gwarantują zatem zachowanie ładu przestrzennego i ochrony ekosystemów przyrodniczych, a tym samym prawidłowe funkcjonowanie omawianego obszaru, zatem wdrożone do realizacji przez wprowadzenie zmian do ustaleń obowiązujących planów miejscowych, będą stanowić podstawę do prowadzenia polityki lokalizacyjno – inwestycyjnej zgodnie z funkcją wiodącą gminy Solec-Zdrój, jaką jest funkcja uzdrowiskowa. W danym przypadku gwarancją realizacji ustaleń zmiany planu w dużym stopniu jest czynnik uzyskanej akceptacji społecznej, bowiem określone w planie przeznaczenie wynika w przeważającej części ze zgłoszenia w toku jego sporządzania potrzeb inwestycyjnych społeczności lokalnej, a zatem z poszanowaniem konstytucyjnego prawa własności.

Dokonana w zmianie planu równoczesna identyfikacja i analiza elementów naturalnego środowiska będących przedmiotem prawnej ochrony z równoczesnym określeniem zakresu tej ochrony, po wprowadzeniu stosownych zmian do ustaleń miejscowych planów zagospodarowania stworzy dokument prawa miejscowego umożliwiający egzekwowanie przyjętych rozwiązań przestrzennych w procesach lokalizacyjno-inwestycyjnych.

Na danym etapie rozwiązań planistycznych określonych w planie nie istnieje zatem potrzeba wskazania alternatywnych rozwiązań w stosunku do zaproponowanych, bowiem zaproponowane w projekcie planu rozwiązania w zakresie przeznaczenia terenu, sposobu jego zagospodarowania, warunków dla projektowanej zabudowy oraz zasad obsługi technicznej i komunikacyjnej, gwarantują prawidłowe funkcjonowanie omawianego obszaru.

5) Przewidywane metody analizy skutków realizacji ustaleń planu oraz częstotliwość ich przeprowadzania

Zgodnie z art. 32 ustawy z dnia 27 marca 2003 r. o planowaniu i zagospodarowaniu przestrzennym (t. j. Dz. U. z 2017 r., poz. 1073 ze zm.): „w celu ochrony aktualności studium i planów miejscowych wójt, burmistrz albo prezydent miasta dokonuje analizy zmian w zagospodarowaniu przestrzennym gminy, ocenia postępy w opracowaniu planów miejscowych i opracowuje wieloletnie programy ich sporządzania w nawiązaniu do ustaleń studium z uwzględnieniem [...] wniosków w sprawie sporządzenia lub zmiany planu miejscowego. Wójt, burmistrz albo prezydent miasta przekazuje radzie gminy wyniki analiz, o których mowa w ust. 1, po uzyskaniu opinii gminnej lub innej właściwej, w rozumieniu art. 8, komisji urbanistyczno-architektonicznej, co najmniej raz w czasie kadencji rady. Rada gminy podejmuje uchwałę w sprawie aktualności studium i planów miejscowych, a w przypadku uznania ich za nieaktualne, w całości lub w części, podejmuje działania, o których mowa w art. 27. ustawy. Przy podejmowaniu uchwały, o której mowa w ust. 2, rada gminy bierze pod uwagę w szczególności zgodność studium albo planu miejscowego z wymogami wynikającymi z przepisów art. 10 ust. 1 i 2, art. 15 oraz art. 16 ust. 1”.

Wskazane w pkt. 3 przepisy dotyczą m. in. uwzględnienia w miejscowych planach zasad ochrony środowiska, przyrody i krajobrazu kulturowego. Tak więc w przypadku miejscowego planu zagospodarowania przestrzennego istnieje określona ustawowo procedura pozwalająca przeanalizować i ocenić skutki jego realizacji.

W danym przypadku powyższe skutkowało podjęciem przez Radę Gminy w Solcu-Zdroju Uchwały XXI/110/2016 z dnia 23 czerwca 2016 r. w sprawie przystąpienia do zmiany miejscowego planu zagospodarowania przestrzennego gminy Solec-Zdrój z wyłączeniem sołectwa Solec-Zdrój.

Wykonywane analizy uwzględniają stopień realizacji ustaleń, między innymi w oparciu o przesadzenia realizacyjne dokonywane w oparciu o decyzje administracyjne podejmowane w sprawach konkretyzowanych stosownymi wnioskami inwestorskimi. Przy dokonywaniu tego typu analizy występuje wymóg zwracania szczególnej uwagi na stopień realizacji zapisów planu w zakresie mającym na celu ochronę elementów naturalnego środowiska i krajobrazu. Dodatkowym instrumentem analizy skutków realizacji projektowanego dokumentu jest również monitoring środowiska prowadzony przez Wojewódzki Inspektorat Ochrony Środowiska. Organ ten wykonuje zadania wynikające z Państwowego Programu Monitoringu Środowiska oraz innych zadań określonych w odrębnych ustawach. Wyniki oceny stanu środowiska publikowane przez WIOŚ mogą być jedną z metod analizy skutków wdrożenia miejscowego planu zagospodarowania przestrzennego obrazującą zmiany parametrów jakościowych opisujących stan wód, powietrza, gleb, fauny, flory itp.

Ocenę aktualności studium i planów miejscowych sporządza się co najmniej raz w czasie kadencji Rady Gminy, która jest właściwa do oceny aktualności dokumentu, który został przez nią uchwalony. Wobec powyższego, zgodnie z ustaleniami zmiany planu nie przewiduje się żadnego systemu monitoringu oddziaływania określonego przeznaczenia na środowisko przyrodnicze, zarówno na etapie realizacji, eksploatacji jak i likwidacji.

V. STRESZCZENIE W JĘZYKU NIESPECJALISTYCZNYM

Prognoza oddziaływania na środowisko jest jednym z podstawowych dokumentów niezbędnych w procedurze postępowania w sprawie strategicznej oceny oddziaływania na środowisko, przewidzianej w *ustawie z dnia 3 października 2008 roku o udostępnianiu informacji o środowisku i jego ochronie, udziale społeczeństwa w ochronie środowiska oraz ocenach oddziaływania na środowisko* (t. j. Dz. U. z 2017 r. poz. 1405 ze zm.). Art. 51 tej ustawy nakłada na organ opracowujący projekt dokumentu, którym w tym przypadku jest zmiana studium uwarunkowań i kierunków zagospodarowania przestrzennego, obowiązek sporządzenia prognozy oddziaływania na środowisko. Prognoza obejmuje w swym zakresie problematykę wskazaną przez Regionalną Dyрекcję Ochrony Środowiska oraz Państwowego Powiatowego Inspektora Sanitarnego w Busku-Zdroju zgodnie z art. 57 i 58 w/w ustawy.

Niniejsza Prognoza zawiera ocenę oddziaływania na środowisko przyrodnicze projektu zmiany planu i stanowi integralny załącznik dokumentacji planistycznej. Powstała w oparciu o ogólne założenia w aspekcie ochrony i kształtowania ładu przestrzennego, ochrony i kształtowania środowiska, ochrony krajobrazu kulturowego, zabytków i dóbr kultury współczesnej, kształtowania przestrzeni oraz infrastruktury technicznej. W oparciu o dostępne materiały źródłowe opisano aktualny stan środowiska oraz potencjalne negatywne oddziaływanie na środowisko.

Przedmiotowa zmiana dotyczy niewielkiej modyfikacji w ustaleniach miejscowego planu. Polega ona na usystematyzowaniu granic obszarów zabudowy (tereny UT,U i UT,U1 oraz 8RM/MN-2p) w związku z wydanymi decyzjami administracyjnymi oraz istniejącą zabudową, a także na uporządkowaniu obszaru projektowanego cmentarza wraz z reorganizacją jego terenu na rzecz parkingu oraz usług go obsługujących. W ustaleniach dopuszczono realizację obiektów towarzyszących cmentarnictwu, m.in. w zakresie usług pogrzebowych – znajdujących się w strefie sanitarnej cmentarza. Na wydzielonym funkcjonalnie terenie w ustaleniach szczegółowych dopuszczono również realizację obiektów towarzyszących cmentarnictwu, m.in. w zakresie usług pogrzebowych, znajdujących się w strefie sanitarnej cmentarza. Realizacja parkingu służącego obsłudze projektowanego cmentarza będzie stanowić uzupełnienie funkcji w tym zakresie. Pozostałe tereny objęte zmianą pozostają w dotychczasowym użytkowaniu, tj. rolnym oraz leśnym, co jest istotne ze względu na występowanie na części obszaru Natura 2000 – Ostoja Szaniecko-Solecka, którego funkcjonowanie nie będzie zmienione w związku z realizacją ustaleń zmiany planu.

W związku z powyższym po analizie uwarunkowań środowiskowych rejonu, należy stwierdzić, że nie ma formalnych ani merytorycznych przeszkód w realizacji tego przedsięwzięcia. Obszary cenne przyrodniczo, chronione w ramach Solecko-Pacanowskiego Obszaru Chronionego Krajobrazu oraz obszaru Natura 2000 PLH260034 „Ostoja Szaniecko-Solecka”, nie są narażone na negatywne oddziaływanie w związku z realizacją ustaleń zmiany planu. Zapisy zmiany planu uwzględniają ochronę walorów krajobrazowych i estetycznych oraz gwarantują właściwe zagospodarowanie terenów cennych pod względem przyrodniczym i kulturowym, jak również terenów prawnie chronionych.

Jednocześnie zapisy zmiany planu są zgodne z przepisami prawa dotyczącymi ochrony środowiska oraz wszelkimi dokumentami strategicznymi, odnoszącymi się do gminy Solec-Zdrój, jak również ze Studium Uwarunkowań i Kierunków Zagospodarowania Przestrzennego Gminy Solec-Zdrój.

Przy realizacji projektu zmiany Planu wskazuje się za celowe bezwzględne przestrzeganie jego ustaleń, w szczególności odnoszących się do ochrony środowiska, przyrody oraz krajobrazu przy jednoczesnym zachowaniu ładu przestrzennego.