

Program Rewitalizacji Gminy Solec-Zdrój na lata 2016-2023



Diagnoza czynników i zjawisk kryzysowych wraz z opisem skali i charakteru potrzeb rewitalizacyjnych

Kwiecień-Czerwiec 2016

Diagnoza czynników i zjawisk kryzysowych wraz z opisem skali i charakteru potrzeb rewitalizacyjnych
stanowiąca element

Programu Rewitalizacji Gminy Solec-Zdrój na lata 2016-2023



Unia Europejska
Europejskie Fundusze
Strukturalne i inwestycyjne



Program Rewitalizacji Gminy Solec-Zdrój na lata 2016-2023 został opracowany w ramach projektu dofinansowanego w ramach Programu Operacyjnego Pomoc Techniczna.

Opracowano na podstawie Wytycznych Ministra Infrastruktury i Rozwoju w zakresie rewitalizacji w programach operacyjnych na lata 2014-2020 (MIR/H 2014-2020/20(01)/07/2015

Dokument przygotowany przez firmę:

GRACZKOWSKI DOTACJE Sp. z o.o.

Ul. Targowa 18, 25-520 Kielce
IV piętro, pokoje 409a, 410/410a
Tel. fax. 41 343 01 23
e-mail: biuro@graczkowskidotacje.pl
www.graczkowskidotacje.pl

Zamawiający:



Gmina Solec-Zdrój
ul. 1 Maja 10, 28-131 Solec-Zdrój
tel. (41) 377 60 39, 377 60 41, 377 60 46,
fax. (041)377 60 22.
e-mail : ug@solec-zdroj.pl



Wstęp

Rewitalizację należy rozumieć jako wyprowadzanie ze stanu kryzysowego obszarów zdegradowanych poprzez przedsięwzięcia całościowe (integrujące interwencję na rzecz społeczności lokalnej, przestrzeni i lokalnej gospodarki), skoncentrowane terytorialnie i prowadzone we współpracy z lokalną społecznością w sposób zaplanowany oraz zintegrowany przez określenie i realizację programów rewitalizacji. Niniejsza diagnoza została przeprowadzona na podstawie danych dostępnych na dzień 8 lutego 2016r. Celem nadrzędnym prowadzonych prac było stworzenie zasobu informacji społeczno - ekonomicznych, przestrzennych, w tym uzyskanych drogą konsultacji społecznych, umożliwiających szczegółową charakterystykę oraz racjonalną identyfikację obszarów zdegradowanych i obszarów rewitalizacji na potrzeby stworzenia Programu Rewitalizacji.

W niniejszej diagnozie pojawią się liczne terminy specjalistyczne, np. związane z polityką społeczną, wymagające zdefiniowania. W ramach procesu rewitalizacji przyjmuje się, że wymienione poniżej terminy będą używane w opisanym znaczeniu.

BEZDOMNOŚĆ - to kryzysowy stan egzystencji osoby nieposiadającej faktycznego miejsca zamieszkania.

BEZROBOCIE - polega na tym, że osoba zdolna do pracy, aktywnie poszukująca jej i faktycznie gotowa do jej podjęcia nie znajduje zatrudnienia. Bezrobocie rejestrowane natomiast, to formalny stan wpisania kogoś do rejestru prowadzonego przez Powiatowy Urząd Pracy.

NIPEŁNOSPRAWNOŚĆ - według Europejskiego Forum Niepełnosprawności osobą niepełnosprawną jest jednostka w pełni swoich praw, znajdująca się w sytuacji upośledzającej ją na skutek barier środowiskowych, ekonomicznych i społecznych, których z powodu występujących u niej uszkodzeń nie może przezwyciężyć w taki sposób, jak inni ludzie.

INTEGRACJA SPOŁECZNA - z punktu widzenia jednostki, proces jej włączania społecznego, przełamywania jej wykluczenia. Z punktu widzenia społeczeństwa – proces budowania spójności społecznej.

KAPITAŁ SPOŁECZNY - termin z pogranicza ekonomii i socjologii, oznaczający kapitał (jako element procesu produkcji i życia w zorganizowanym społeczeństwie), którego wartość opiera się na wzajemnych relacjach społecznych i zaufaniu jednostek, które dzięki niemu mogą osiągać więcej korzyści (z ekonomicznego i społecznego punktu widzenia).

MARGINALIZACJA - wykluczenie z udziału w życiu społecznym jednostek, grup społecznych lub w ujęciu globalnym społeczeństw w stosunku do ich otoczenia społecznego. Wykluczenie społeczne może odnosić się do procesu wykluczania jednostek i grup albo do stanu wykluczenia.

Wykluczenie jest rozumiane jako niemożliwość bycia uczestnikiem ważnych społecznie aspektów życia społecznego, jak gospodarcze, polityczne czy kulturowe. Skutkiem marginalizacji (procesu) jest wykluczenie społeczne (stan).

OBSZAR ZDEGRADOWANY - obszar gminy znajdujący się w stanie kryzysowym z powodu koncentracji negatywnych zjawisk społecznych, w szczególności bezrobocia, ubóstwa, przestępczości, niskiego poziomu edukacji lub kapitału społecznego, a także niewystarczającego poziomu uczestnictwa w życiu publicznym i kulturalnym, w przypadku występowania na nim ponadto, co najmniej jednego z następujących negatywnych zjawisk:

- gospodarczych – w szczególności niskiego stopnia przedsiębiorczości, słabej kondycji lokalnych przedsiębiorstw lub
- środowiskowych – w szczególności przekroczenia standardów, jakości środowiska, obecności odpadów stwarzających zagrożenie dla życia, zdrowia ludzi lub stanu środowiska, lub

- przestrzenno- funkcjonalnych – w szczególności niewystarczającego wyposażenia w infrastrukturę techniczną i społeczną lub jej złego stanu technicznego, braku dostępu do podstawowych usług lub ich niskiej, jakości, niedostosowania rozwiązań urbanistycznych do zmieniających się funkcji obszaru, niskiego poziomu obsługi komunikacyjnej, niedoboru lub niskiej, jakości terenów publicznych, lub
- technicznych – w szczególności degradacji stanu technicznego obiektów budowlanych, w tym o przeznaczeniu mieszkaniowym, oraz niefunkcjonowaniu rozwiązań technicznych umożliwiających efektywne korzystanie z obiektów budowlanych, w szczególności w zakresie energooszczędności i ochrony środowiska.

Obszar zdegradowany może być podzielony na podobszary, w tym podobszary nieposiadające ze sobą wspólnych granic, pod warunkiem stwierdzenia na każdym z podobszarów występowania koncentracji negatywnych zjawisk społecznych oraz gospodarczych, środowiskowych, przestrzenno-funkcjonalnych lub technicznych.

OBSZAR REWITALIZACJI- obszar obejmujący całość lub część obszaru zdegradowanego, cechującego się szczególną koncentracją negatywnych zjawisk. Obszar rewitalizacji nie może być większy niż **20% powierzchni gminy** oraz zamieszkały przez więcej niż **30% mieszkańców gminy**.

REWITALIZACJA - to proces wyprowadzania ze stanu kryzysowego obszarów zdegradowanych, prowadzony w sposób kompleksowy, poprzez zintegrowane działania na rzecz lokalnej społeczności, przestrzeni i gospodarki, skoncentrowane terytorialnie, prowadzone przez interesariuszy rewitalizacji.

Idea rewitalizacji polega na pobudzeniu rozwoju gospodarczego, zwiększeniu atrakcyjności inwestycyjnej zdegradowanego obszaru jak również na przeprowadzeniu inicjatyw na rzecz społeczności lokalnej. Kompleksowość planowanych do przeprowadzenia projektów stanowi klucz do faktycznego i długotrwałego wyjścia wyznaczonego obszaru z sytuacji kryzysowej.

Rewitalizacja zakłada optymalne wykorzystanie specyficznych uwarunkowań danego obszaru oraz wzmacnianie jego lokalnych potencjałów w tym także kulturowych.

Gmina przygotowuje, koordynuje i tworzy warunki do prowadzenie rewitalizacji, ale rewitalizacja prowadzona jest przez wielu interesariuszy.

Interesariuszami rewitalizacji są w szczególności:

- mieszkańcy obszaru rewitalizacji oraz właściciele, użytkownicy wieczyści nieruchomości i podmioty zarządzające nieruchomościami znajdującymi się na tym obszarze;
- mieszkańcy gminy inni niż wymienieni powyżej;
- podmioty prowadzące lub zamierzające prowadzić na obszarze gminy działalność gospodarczą;
- podmioty prowadzące lub zamierzające prowadzić na obszarze gminy działalność społeczną, w tym organizacje pozarządowe i grupy nieformalne;
- jednostki samorządu terytorialnego i ich jednostki organizacyjne;
- organy władzy publicznej;
- inne podmioty realizujące na obszarze rewitalizacji uprawnienia Skarbu Państwa.

Rewitalizacja jest procesem wieloletnim, prowadzonym przez szeroki i otwarty katalog interesariuszy ze szczególnym uwzględnieniem mieszkańców obszaru rewitalizacji. Działania służące wspieraniu procesów rewitalizacji prowadzone są w sposób spójny: wewnątrz (poszczególne działania pomiędzy sobą) oraz zewnątrz (z lokalnymi politykami sektorowymi, np. transportową, energetyczną, celami i kierunkami wynikającymi z dokumentów strategicznych i planistycznych)¹.

¹ Wytyczne w zakresie rewitalizacji w programach operacyjnych na lata 2014-2020, Warszawa, 3 lipca 2015 r.

Diagnoza czynników i zjawisk kryzysowych wraz z opisem skali i charakteru potrzeb rewitalizacyjnych
stanowiąca element
Programu Rewitalizacji Gminy Solec-Zdrój na lata 2016-2023



Diagnoza czynników i zjawisk kryzysowych wraz z opisem skali i charakteru potrzeb rewitalizacyjnych
stanowiąca element
Programu Rewitalizacji Gminy Solec-Zdrój na lata 2016-2023

Mapa nr 1: Lokalizacja Gminy Solec-Zdrój na tle kraju, województwa świętokrzyskiego i powiatu kieleckiego



Źródło: opracowanie własne



Diagnoza czynników i zjawisk kryzysowych wraz z opisem skali i charakteru potrzeb rewitalizacyjnych

Poniżej prezentujemy analizę ilościowo-jakościową, która ma na celu identyfikację czynników i zjawisk kryzysowych oraz wytypowanie sołectw, które są najbardziej dotknięte kryzysem społecznym oraz gospodarczym, technicznym, funkcjonalno-społecznym lub środowiskowym.

Analiza ilościowa problemów w sferze społecznej

W tej części diagnozy zaprezentowane oraz poddane analizie zostaną statystyki dotyczące problemów społecznych, występujących na terenie gminy Solec-Zdrój. Analizując problemy społeczne wzięto pod uwagę przede wszystkim dane z Ośrodka Pomocy Społecznej, Policji, Powiatowego Urzędu Pracy nt. bezrobocia rejestrowanego w poszczególnych sołectwach. Poniższe tabele prezentuje dane na temat liczby osób i rodzin korzystających z pomocy Ośrodka Pomocy Społecznej w Solcu -Zdroju w podziale na kategorie przyznawania pomocy.

W gminie Solec-Zdrój w 2015 r. czterema głównymi powodami udzielania pomocy i wsparcia były: **bezrobocie, ubóstwo, bezradność w sprawach opiekuńczo wychowawczych, długotrwała lub ciężka choroba**. We wcześniejszych latach powyższy ranking wyglądał podobnie. Powody udzielania pomocy i wsparcia według liczby rodzin i osób korzystających z pomocy Gminnego Ośrodka Pomocy Społecznej w latach 2012-2014 przedstawia poniższa tabela.

Tabela 1: Liczba rodzin i osób z terenu miejscowości Solec –Zdrój i Gminy korzystających z pomocy GOPS w latach 2012-2014

Wyszczególnienie	2012		2013		2014	
	Liczba rodzin	Liczba osób	Liczba rodzin	Liczba osób	Liczba rodzin	Liczba osób
Bezrobocie	51	152	43	146	59	185
Ubóstwo	80	372	80	372	28	104
Niepełnosprawność	19	48	19	48	23	60
Długotrwała lub ciężka choroba	42	121	42	121	56	171
Przemoc	0	0	0	0	0	0
Bezradność w sprawach opiekuńczo-wychowawczych w tym:	22	105	42	214	58	238
- rodziny niepełne	4	12	10	36	13	41
- rodziny wielodzietne	18	93	32	178	8	51
Trudności po opuszczeniu zakładów karnych	2	2	6	15	3	7
Alkoholizm	26	67	8	33	9	41
Sytuacja kryzysowa	0	0	0	0	0	0
Zdarzenia losowe	1	3	3	9	2	4

Źródło: Gminny Ośrodek Pomocy Społecznej w Solcu-Zdroju marzec 2015r.

Liczba rodzin korzystających z zasiłków GOPS z powodu bezrobocia w poszczególnych sołectwach gminy Solec-Zdrój w latach 2013-2015

W 2015 roku wzrosła (względem 2013) liczba rodzin korzystających z zasiłku GOPS z tytułu bezrobocia (**wzrost o 23 rodziny**). Jeżeli chodzi o sołectwa to zjawisko to zwiększyło się w Wełnin

Programu Rewitalizacji Gminy Solec-Zdrój na lata 2016-2023

(o 13 rodzin) Zborów, Zagajów (o 4 rodziny), Kików, Zielonki (o 2 rodziny). W 2015r. najczęściej po pomoc z tego tytułu sięgali mieszkańcy **Wełnina i Zborowa**.

Tabela 2: Liczba osób korzystająca z zasiłków z powodu bezrobocia w latach 2014-2015

Sołectwo	2013	% do ogółu korzystających	2014	% do ogółu korzystających	2015	% do ogółu korzystających
Chinków	2	5%	2	3%	3	5%
Kików	1	2%	4	7%	3	5%
Kolonia Zagajów	0	0%	0	0%	0	0%
Ludwinów	2	5%	1	2%	1	2%
Magierów	0	0%	0	0%	0	0%
Piasek Mały	3	7%	2	3%	4	6%
Piestrzec	0	0%	0	0%	0	0%
Solec-Zdrój	7	16%	3	5%	4	6%
Strażniki	4	9%	2	3%	5	8%
Sułkowice	0	0%	1	2%	0	0%
Świniary	2	5%	8	14%	0	0%
Wełnin	8	19%	14	24%	21	32%
Włosnowice	2	5%	3	5%	3	5%
Zagaje Kikowskie	0	0%	0	0%	0	0%
Zagajów	0	0%	2	3%	4	6%
Zagórzany	0	0%	0	0%	0	0%
Zborów	10	23%	14	24%	14	21%
Zielonki	2	5%	3	5%	4	6%
Żuków	0	0%	0	0%	0	0%

Źródło: Analiza własna na podstawie danych GOPS w Solcu-Zdroju, kwiecień 2016

Liczba rodzin korzystająca z zasiłków GOPS z powodu ubóstwa w poszczególnych sołectwach gminy Solec-Zdrój w latach 2013-2015

Liczba rodzin korzystających z pomocy ośrodka z tytułu ubóstwa w ostatnich latach stopniowo maleje. W 2015 roku względem 2013 liczba ta spadła o **32 rodziny**. W 2015r. najwięcej rodzin borykających się ubóstwem zamieszkiwało sołectwa: **Kików (8 rodzin), Piestrzec (7 rodzin), Zborów (7 rodzin), Włosnowice (6 rodzin)**.

Tabela 3: Liczba osób korzystająca z zasiłków z powodu ubóstwa w latach 2013-2015

Sołectwo	2013	% do ogółu korzystających	2014	% do ogółu korzystających	2015	% do ogółu korzystających
Chinków	0	0%	1	4%	0	0%
Kików	12	28%	2	7%	8	17%
Kolonia Zagajów	0	0%	0	0%	0	0%
Ludwinów	1	2%	0	0%	0	0%
Magierów	1	2%	0	0%	0	0%
Piasek Mały	9	21%	5	18%	5	10%
Piestrzec	8	19%	3	11%	7	15%
Solec-Zdrój	1	2%	1	4%	2	4%
Strażniki	4	9%	0	0%	1	2%



Programu Rewitalizacji Gminy Solec-Zdrój na lata 2016-2023

Sułkowice	9	21%	2	7%	2	4%
Świniary	8	19%	1	4%	3	6%
Wełnin	1	2%	1	4%	2	4%
Włosnowice	7	16%	5	18%	6	13%
Zagaje Kikowskie	3	7%	1	4%	2	4%
Zagajów	1	2%	0	0%	0	0%
Zagórzany	0	0%	0	0%	0	0%
Zborów	13	30%	5	18%	7	15%
Zielonki	1	2%	1	4%	2	4%
Żuków	1	2%	0	0%	1	2%

Źródło: Analiza własna na podstawie danych GOPS w Solcu-Zdroju, kwiecień 2016

Liczba rodzin korzystająca z zasiłków GOPS z powodu niepełnosprawności w poszczególnych sołectwach gminy Solec-Zdrój w latach 2013-2015

Wzrasta w gminie liczba rodzin korzystająca z zasiłku GOPS z tytułu niepełnosprawności. W 2015r. były to 35 rodzin, gdy rok 2013 21 (wzrost o 14). Problem ten dotyczy przede wszystkim sołectw **Solec-Zdrój, Wełnin i Zborów**. Szczegółowe dane w rozbięciu na sołectwa obrazuje poniższa tabela.

Tabela 4 Liczba rodzin korzystająca z zasiłków z powodu niepełnosprawności w latach 2013-2015

Sołectwo	2013	% do ogółu korzystających	2014	% do ogółu korzystających	2015	% do ogółu korzystających
Chinków	1	5%	0	0%	1	3%
Kików	1	2%	1	4%	3	9%
Kolonia Zagajów	0	0%	0	0%	0	0%
Ludwinów	3	7%	2	9%	3	9%
Magierów	2	5%	2	9%	2	6%
Piasek Mały	0	0%	0	0%	1	3%
Piastec	0	0%	0	0%	0	0%
Solec-Zdrój	3	7%	6	26%	6	17%
Strażniki	1	2%	1	4%	1	3%
Sułkowice	0	0%	0	0%	0	0%
Świniary	1	2%	2	9%	2	6%
Wełnin	3	7%	4	17%	5	14%
Włosnowice	0	0%	0	0%	1	3%
Zagaje Kikowskie	0	0%	0	0%	0	0%
Zagajów	2	5%	1	4%	2	6%
Zagórzany	0	0%	0	0%	0	0%
Zborów	3	7%	3	13%	5	14%
Zielonki	1	2%	1	4%	2	6%
Żuków	0	0%	0	0%	1	3%

Źródło: Analiza własna na podstawie danych GOPS w Solcu-Zdroju, kwiecień 2016



Liczba rodzin korzystająca z zasiłków GOPS z powodu długotrwałej lub ciężkiej choroby w poszczególnych sołectwach gminy Solec-Zdrój w latach 2013-2015

W ostatnich latach liczba osób korzystająca z pomocy ośrodka z powodu długotrwałej lub ciężkiej choroby ulega wahaniom. W 2015 roku z tego tytułu wsparcie otrzymały 44 rodziny w tym najwięcej z sołectw **Welnin (11 rodzin), Świniary (6 rodzin), Solec-Zdrój (5 rodzin)**.

Tabela 5 Liczba osób korzystająca z zasiłków z powodu długotrwałej lub ciężkiej choroby w latach 2014-2015

Sołectwo	2013	% do ogółu korzystających	2014	% do ogółu korzystających	2015	% do ogółu korzystających
Chinków	1	2%	0	0%	0	0%
Kików	0	0%	5	9%	0	0%
Kolonia Zagajów	0	0%	0	0%	0	0%
Ludwinów	3	7%	3	5%	3	7%
Magierów	0	0%	1	2%	1	2%
Piasek Mały	3	7%	3	5%	2	5%
Piastrowice	0	0%	3	5%	2	5%
Solec-Zdrój	7	16%	6	11%	5	11%
Strażniki	1	2%	4	7%	0	0%
Sułkowice	0	0%	2	4%	0	0%
Świniary	8	18%	5	9%	6	14%
Welnin	8	18%	5	9%	11	25%
Włosnowice	3	7%	4	7%	3	7%
Zagaje Kikowskie	0	0%	0	0%	0	0%
Zagajów	2	5%	3	5%	2	5%
Zagórzany	0	0%	0	0%	0	0%
Zborów	3	7%	9	16%	4	9%
Zielonki	1	2%	2	4%	4	9%
Żuków	4	9%	0	0%	1	2%

Źródło: Analiza własna na podstawie danych GOPS w Solcu-Zdroju, kwiecień 2016

Liczba rodzin korzystająca z zasiłków GOPS z powodu bezradności w sprawach opiekuńczo-wychowawczych w poszczególnych sołectwach gminy Solec-Zdrój w latach 2013-2015

Spada liczba rodzin pobierających ten zasiłek – o 20 w 2015 względem 2013r. Blisko połowa tych rodzin mieszka w sołectwach Kików (7 rodzin), Piastrowice (5 rodzin).

Tabela 6 Liczba osób korzystająca z zasiłków z powodu bezradności w sprawach opiekuńczo-wychowawczych w latach 2014-2015

Sołectwo	2013	% do ogółu korzystających	2014	% do ogółu korzystających	2015	% do ogółu korzystających
Chinków	0	0%	1	2%	0	0%
Kików	9	21%	13	22%	7	32%
Kolonia Zagajów	0	0%	1	2%	0	0%
Ludwinów	3	7%	2	3%	0	0%
Magierów	0	0%	2	3%	1	5%
Piasek Mały	1	2%	2	3%	0	0%

Programu Rewitalizacji Gminy Solec-Zdrój na lata 2016-2023

Piastrowice	2	5%	5	9%	5	23%
Solec-Zdrój	2	5%	6	10%	1	5%
Strażniki	1	2%	1	2%	1	5%
Sułkowice	6	14%	6	10%	3	14%
Świniary	3	7%	4	7%	1	5%
Wełnin	2	5%	2	3%	1	5%
Włosnowice	3	7%	3	5%	0	0%
Zagaje Kikowskie	0	0%	1	2%	0	0%
Zagajów	2	5%	1	2%	0	0%
Zagórzany	1	2%	0	0%	0	0%
Zborów	6	14%	6	10%	1	5%
Zielonki	0	0%	1	2%	0	0%
Żuków	1	2%	1	2%	1	5%

Źródło: Analiza własna na podstawie danych GOPS w Solcu-Zdroju, kwiecień 2016

Liczba rodzin korzystająca z zasiłków GOPS z powodu alkoholizmu w poszczególnych sołectwach gminy Solec-Zdrój w latach 2014-2015

W roku 2015 z pomocy ośrodka z powodu alkoholu skorzystało 10 rodzin najwięcej w sołectwie Zborów. Alkoholizm jest wstydlivym zjawiskiem społecznym, stąd nie do końca znajduje on odzwierciedlenie w zasiłkach GOPS.

Tabela 7 Liczba osób korzystająca z zasiłków z powodu alkoholizmu w latach 2014-2015

Sołectwo	2013	% do ogółu korzystających	2014	% do ogółu korzystających	2015	% do ogółu korzystających
Chinków	1	13%	0	0%	0	0%
Kików	2	25%	0	0%	1	10%
Kolonia Zagajów	0	0%	1	11%	1	10%
Ludwinów	0	0%	0	0%	0	0%
Magierów	0	0%	0	0%	0	0%
Piasek Mały	0	0%	0	0%	0	0%
Piastrowice	0	0%	0	0%	0	0%
Solec-Zdrój	0	0%	2	22%	1	10%
Strażniki	1	13%	1	11%	1	10%
Sułkowice	0	0%	0	0%	0	0%
Świniary	0	0%	0	0%	0	0%
Wełnin	0	0%	1	11%	1	10%
Włosnowice	2	25%	0	0%	1	10%
Zagaje Kikowskie	0	0%	0	0%	0	0%
Zagajów	0	0%	0	0%	0	0%
Zagórzany	0	0%	0	0%	0	0%
Zborów	2	25%	4	44%	4	40%
Zielonki	0	0%	0	0%	0	0%
Żuków	0	0%	0	0%	0	0%
RAZEM	8		9		10	

Źródło: Analiza własna na podstawie danych GOPS w Solcu-Zdroju, kwiecień 2016



Liczba osób w poszczególnych sołectwach, która skorzystała z zasiłków stałych, okresowych, celowych w latach 2013-2015

W 2015 roku liczba rodzin pobierających zasiłek stały spadła o 2 rodziny. Najwięcej rodzin w 2015r. pobierało to świadczenie w: Solcu -Zdroju (5 rodzin), Wełninie (4 rodziny).

Tabela 8 Liczba osób korzystająca z zasiłków stałych w poszczególnych sołectwach Gminy Solec-Zdrój w roku 2013-2015

Sołectwo	Zasiłek - rok 2013-2015					
	2013	% do ogółu korzystających	2014	% do ogółu korzystających	2015	% do ogółu korzystających
Chinków	0	0%	0	0%	0	0%
Kików	0	0%	0	0%	0	0%
Kolonia Zagajów	0	0%	0	0%	0	0%
Ludwinów	1	5%	1	6%	1	6%
Magierów	1	5%	1	6%	1	6%
Piasek Mały	0	0%	0	0%	0	0%
Piestrzec	0	0%	0	0%	0	0%
Solec-Zdrój	5	26%	4	24%	5	29%
Strażniki	1	5%	1	6%	1	6%
Sułkowice	0	0%	0	0%	0	0%
Świniary	4	21%	2	12%	0	0%
Wełnin	3	16%	4	24%	4	24%
Włosnowice	0	0%	0	0%	1	6%
Zagaje Kikowskie	0	0%	0	0%	0	0%
Zagajów	1	5%	1	6%	1	6%
Zagórzany	0	0%	0	0%	0	0%
Zborów	2	11%	2	12%	2	12%
Zielonki	1	5%	1	6%	1	6%
Żuków	0	0%	0	0%	0	0%

Źródło: analiza własna na podstawie danych GOPS w Solcu-Zdroju, kwiecień 2016

Spadła również ogólna liczba rodzin korzystająca z zasiłków okresowych (o 10). 5 rodzin (aż 36% ogółu), które skorzystało z tego świadczenia to mieszkańcy sołectwa Zborów.

Tabela 9 Liczba osób korzystająca z zasiłków okresowych, w poszczególnych sołectwach Gminy Solec-Zdrój w roku 2015

Sołectwo	Zasiłek - rok 2013-2014					
	2013	% do ogółu korzystających	2014	% do ogółu korzystających	2015	% do ogółu korzystających
Chinków	1	4%	0	0%	1	7%
Kików	2	8%	2	13%	2	14%
Kolonia Zagajów	0	0%	0	0%	0	0%
Ludwinów	1	4%	2	13%	2	14%

Programu Rewitalizacji Gminy Solec-Zdrój na lata 2016-2023

Magierów	0	0%	0	0%	0	0%
Piasek Mały	2	8%	2	13%	1	7%
Piestrzec	0	0%	0	0%	0	0%
Solec-Zdrój	2	8%	2	13%	0	0%
Strażniki	0	0%	0	0%	1	7%
Sułkowice	0	0%	0	0%	0	0%
Świniary	8	33%	1	7%	1	7%
Wełnin	0	0%	0	0%	0	0%
Włosnowice	1	4%	0	0%	0	0%
Zagaje Kikowskie	0	0%	0	0%	0	0%
Zagajów	1	4%	0	0%	0	0%
Zagórzany	0	0%	0	0%	0	0%
Zborów	5	21%	6	40%	5	36%
Zielonki	0	0%	0	0%	1	7%
Żuków	1	4%	0	0%	0	0%

Źródło: Analiza własna na podstawie danych GOPS w Solcu-Zdroju, kwiecień 2016

Względem roku 2013 spadła liczba rodzin powierzających zasiłki celowe (spadek o 1 rodzinę). Spośród sołectw zjawisko to było największe w Zborowie (25% ogółu korzystających) Wełninie 17% i Solcu-Zdroju -7% ogółu.

Tabela 10 Liczba osób korzystająca z zasiłków celowych, w poszczególnych sołectwach Gminy Solec-Zdrój w latach 2013-2015

Sołectwo	Zasiłek - rok 2013-2014					
	2013	% do ogółu korzystających	2014	% do ogółu korzystających	2015	% do ogółu korzystających
Chinków	2	3%	3	4%	3	5%
Kików	11	17%	7	9%	4	6%
Kolonia Zagajów	0	0%	0	0%	0	0%
Ludwinów	2	3%	2	2%	3	5%
Magierów	1	2%	2	2%	1	2%
Piasek Mały	3	5%	5	6%	3	5%
Piestrzec	3	5%	2	2%	2	3%
Solec-Zdrój	6	9%	8	10%	5	8%
Strażniki	3	5%	5	6%	4	6%
Sułkowice	0	0%	3	4%	0	0%
Świniary	0	0%	7	9%	6	9%
Wełnin	5	8%	14	17%	11	17%
Włosnowice	5	8%	4	5%	3	5%
Zagaje Kikowskie	3	5%	0	0%	0	0%
Zagajów	2	3%	1	1%	0	0%
Zagórzany	1	2%	0	0%	0	0%



Programu Rewitalizacji Gminy Solec-Zdrój na lata 2016-2023

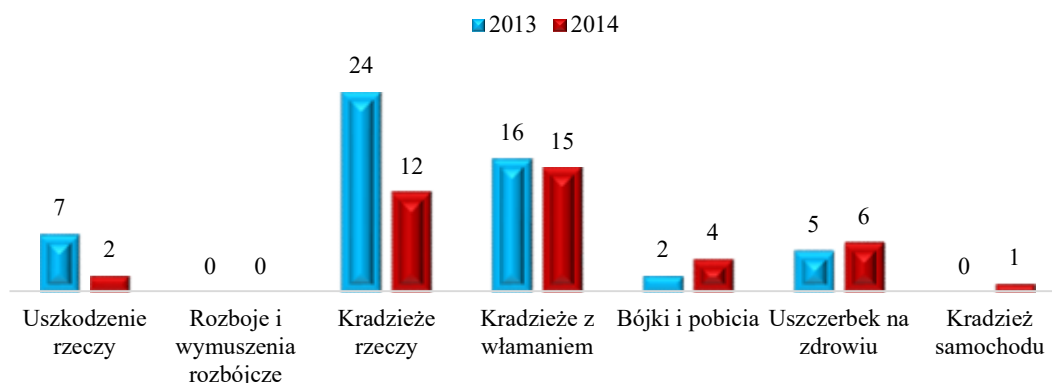
Zborów	15	23%	13	16%	16	25%
Zielonki	3	5%	4	5%	3	5%
Żuków	1	2%	1	1%	1	2%

Źródło: Analiza własna na podstawie danych GOPS w Solcu-Zdroju, kwiecień 2016

Liczba dokonanych przestępstw i wykroczeń w poszczególnych sołectwach Gminy Solec-Zdrój w latach 2013-2014

Bezpieczeństwu publicznemu zagraża przestępczość, która jest zjawiskiem dynamicznym i, podobnie jak społeczeństwo, podlega rozwojowi. Choć stanowi margines życia społecznego poprzez swą intensywność i częstotliwość może mieć wpływ na formowanie się postaw i zachowań ludności oraz odciskać dotkliwie piętno na jej funkcjonowaniu. W okresie 12 miesięcy 2014 roku na terenie powiatu buskiego stwierdzono **290 przestępstw** w siedmiu podstawowych kategoriach tj. o **69 przestępstw mniej** niż w analogicznym okresie ubiegłego roku. Zagrożenie przestępczością na terenie gminy Solec-Zdrój utrzymuje się od kilku lat na podobnym poziomie. W roku 2014 zwiększyła się liczba przestępstw w kategorii bójka i pobicie o dwa oraz o jedno przestępstwo w kategorii uszczerbek na zdrowiu. W 2014 na terenie gminy Solec-Zdrój roku miała też miejsce jedna kradzież pojazdu. W pozostałych kategoriach nastąpił spadek przestępstw. Zagrożenie przestępczością na terenie gminy Solec-Zdrój obrazuje poniższy wykres. Nie odnotowano w zestawianym okresie przestępstw rozbojów.

Wykres 1: Przestępczość w siedmiu podstawowych kategoriach na terenie gminy Solec-Zdrój.



Źródło: Opracowanie własne na podstawie danych Powiatowej Komendy Policji w Busku Zdroju styczeń 2016r.

Czyny przestępcze skierowane przeciwko mieniu zaistniałe na terenie gminy Solec-Zdrój są bardzo zróżnicowane pod względem rodzaju i wartości mienia, jak również czasu zaistnienia, sposobu ich dokonania i tożsamości pokrzywdzonych. Z prowadzonej analizy wynika, że większość tych zdarzeń to czyny "drobne" z niewielkimi stratami. Nadal w większości przypadków przyczyną ich wystąpienia było niewłaściwe zabezpieczenie mienia, brak dbałości o własne i powierzone mienie.

PROBLEMATYKA WYKROCZEŃ

Znaczący wpływ na poczucie bezpieczeństwa na terenie gminy Solec-Zdrój ma stan zagrożenia wykroczeniami. Najbardziej uciążliwymi dla mieszkańców są pospolite wykroczenia o charakterze chuligańskim, popełniane głównie pod działaniem alkoholu powiązane z aktami wandalizmu. Dane liczbowe w poszczególnych kategoriach wykroczeń przedstawia tabela, z której wynika, że w niektórych kategoriach wzrosła ich ilość. Spowodowane to jest zaangażowaniem policjantów w



służbie, którzy stale i zdecydowanie reagują na wszelkie naruszenia prawa w tym głównie na wykroczenia popełniane w rejonach sklepów, parków, barów i innych miejscach zagrożonych.

Tabela 11: Ilość wykroczeń w poszczególnych kategoriach za które policjanci pionu prewencji i ruchu drogowego nałożyli mandaty karne lub skierowali wnioski o ukaranie do Sądu Rejonowego w Busku - Zdroju

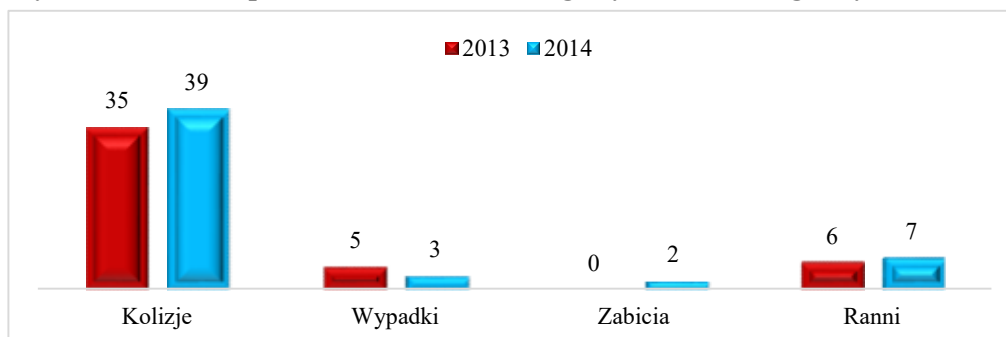
Lp.	Wykroczenia przeciwko	2013	2014	Miejsce zdarzenia	Dynamika
1.	Kradzież art. 119 KW	8	9	Obiekty handlowe i pustostany	112%
2.	Uszkodzenie mienia art.124 KW	0	0		0%
3.	Ustawy o wychowaniu w trzeźwości	147	134	Głównie w rejonie sklepów w większości miejscowości na terenie gminy o różnych porach dnia	91%
4.	Urządzeniom użytku publicznego	10	23		230%
5.	Porządkowi i spokoju publicznemu	45	57	Głównie w rejonie sklepów w większości miejscowości na terenie gminy o różnych porach dnia	127%

Źródło: Opracowanie własne na podstawie danych Powiatowej Komendy Policji w Busku Zdroju styczeń 2016r.

BEZPIECZEŃSTWO W RUCHU DROGOWYM

W dalszym ciągu zdarzenia drogowe pozostają jednym z poważniejszych problemów społecznych i wiążą się nierozdzielnie z ogromnymi stratami zarówno wymiernymi jak i niezwykle trudnymi do oszacowania, tj. utratą życia lub zdrowia ludzi. Nietrzeźwość użytkowników dróg stanowi jedną z przyczyn zagrożenia bezpieczeństwa w ruchu drogowym. W obszarze tym, działania policjantów pionu prewencji i ruchu drogowego od wielu lat są dość aktywne. Świadczy o tym fakt, iż ujawnili na terenie gminy Solec-Zdrój w 2014 roku 9 nietrzeźwych kierujących (**Solec-Zdrój - 4, Strażnik - 1, Zborów - 1, Włosnowice - 1, Sulkowice - 1, Piestrec - 1**). Na terenie gminy Solec-Zdrój w 2014 roku odnotowano 39 kolizji i 3 wypadki drogowe, w których śmierć poniosły 2, a rannych zostało 7 osób. Spadła więc o 2 ilość wypadków drogowych w odniesieniu do 2013 roku. Dane dotyczące tego obszaru przedstawia poniżej wykres:

Wykres 2: Stan bezpieczeństwa w ruchu drogowym na terenie gminy Solec-Zdrój



Źródło: Opracowanie własne na podstawie danych Powiatowej Komendy Policji w Busku Zdroju styczeń 2016r.

Programu Rewitalizacji Gminy Solec-Zdrój na lata 2016-2023

Najwięcej przestępstw oraz wykroczeń w roku 2014 odnotowano na terenie sołectwa **Solec – Zdrój** (m.in. kradzież, bójka z pobiciem, pijani kierowcy). Kolejnym sołectwem w którym występuje negatywne zjawisko przestępczości jest sołectwo **Strażnik, Sułkowice, Świniary, Wełnin, Zielonki i Zagórzany**.

Analiza rodzin i osób korzystających z Programu Operacyjnego Pomoc Żywnościowa

W gminie Solec- Zdrój z Programu Operacyjnego Pomoc Żywnościowa w 2015r skorzystało aż **252 rodziny (738 osób)**. Do 23 grudnia 2015r. przywieziono i wydano razem 35415 kg żywności. Najwięcej rodzin którym przyznano pomoc pochodziła z sołectwa:

- Zborów – 37 rodzin (109 osób)
- Wełnin- 30 rodzin (94 osoby)
- Piestrzec 27 rodzin (93 osoby)
- Kików – 24 rodziny (78 osób)

Tabela 12: Liczba rodzin i osób korzystających z Programu Operacyjnego Pomoc Żywnościowa

Sołectwo	Liczba rodzin	Liczba osób
Chinków	10	25
Kików	24	78
Kolonia Zagajów	0	0
Ludwinów	4	12
Magierów	4	10
Piasek Mały	13	41
Piestrzec	27	93
Solec-Zdrój	19	47
Strażnik	14	30
Sułkowice	3	8
Świniary	21	63
Wełnin	30	94
Włosnowice	20	53
Zagaje Kikowskie	1	4
Zagajów	6	18
Zagórzany	0	0
Zborów	37	109
Zielonki	12	32
Żuków	7	21

Źródło: Opracowanie własne na podstawie danych Urzędu Gminy Solec-Zdrój maj 2016r.

Analiza demograficzna Gminy Solec-Zdrój i poszczególnych sołectw

Gminę Solec-Zdrój na koniec 2015r. zamieszkiwało 51397 osób. Względem roku 2012 nastąpił wzrost liczby mieszkańców o **69 osób**. Największy wzrost odnotowano w sołectwach Solec-Zdrój, Wełnin, Zborów.

Tabela 13 Struktura ludności na terenie Gminy Solec-Zdrój w latach 2012-2015

Struktura ludności	2012	2013	2014	2015
Stan ludności ogółem	5070	5078	5143	5139
Kobiety	2595	2602	2652	2620
Mężczyźni	2475	2476	2491	2519
Urodzenia żywe ogółem	50	51	46	47
Zgony ogółem	77	70	71	76



Programu Rewitalizacji Gminy Solec-Zdrój na lata 2016-2023

Przyrost naturalny	-27	-19	-25	-29
Ludność w wieku przedprodukcyjnym	814	801	813	804
Ludność w wieku produkcyjnym	3348	3328	3339	3321
Ludność w wieku poprodukcyjnym	908	949	991	1014

Źródło: Ewidencja ludności, Urząd Gminy Solec-Zdrój, kwiecień 2016

Najliczniejszym sołectwem w gminie są Solec-Zdrój- 888 mieszkańców, Zborów 692 Piestrec-630. Najmniej liczne są Zagorzany 73 osoby, Ludwinów 75, Chinków 83,

Tabela 14 Procentowy podział liczby mieszkańców poszczególnych sołectw do ogółu mieszkańców
Gminy Solec-Zdrój

Sołectwo	Liczba mieszkańców stan na 31.12.2015r.	% ogółu
Chinków	83	1,61%
Kików	419	8,15%
Kolonia Zagajów	66	1,28%
Ludwinów	75	1,46%
Magierów	92	1,79%
Piasek Mały	250	4,86%
Piestrec	630	12,25%
Solec-Zdrój	888	17,27%
Strażnik	110	2,14%
Sułkowice	221	4,30%
Świniary	329	6,40%
Wełnin	466	9,06%
Włosnowice	218	4,24%
Zagaje Kikowskie	84	1,63%
Zagajów	114	2,22%
Zagorzany	73	1,42%
Zborów	692	13,46%
Zielonki	149	2,90%
Żuków	180	3,50%

Źródło: Analiza własna na podstawie danych Ewidencji ludności, Urząd Gminy Solec-Zdrój, maj 2016

Kolejne tabele przedstawiają demografię w poszczególnych sołectwach w podziale na różne kategorie wiekowe.

Tabela 15 Liczba mieszkańców w poszczególnych sołectwach – stan na 31.12.2012

Sołectwo	Przedział wiekowy										Ludność ogółem
	0-6		7-15		16-19		20-60	20-65	Pow. 60	Pow. 65	
	K	M	K	M	K	M	K	M	K	M	
Chinków	1	1	6	3	3	3	17	32	14	6	86
Kików	14	20	18	21	11	15	101	151	47	19	417
Kolonia Zagajów	4	5	3	3	0	1	19	17	8	3	63
Ludwinów	2	0	2	6	3	1	22	26	8	4	74
Magierów	3	1	5	6	2	7	26	30	14	5	99
Piasek Mały	11	10	19	18	7	6	67	78	29	10	255
Piestrec	27	36	24	26	18	23	185	202	66	29	636
Solec-Zdrój	26	28	42	29	21	13	263	285	99	56	862



Programu Rewitalizacji Gminy Solec-Zdrój na lata 2016-2023

Strażnik	5	6	3	4	4	1	38	45	6	3	115
Sułkowice	9	11	11	11	3	10	56	70	27	13	221
Świniary	13	8	16	12	9	11	81	109	55	20	334
Wełnin	13	11	17	25	9	10	115	153	57	24	434
Włosnowice	4	8	11	9	9	3	55	68	37	13	217
Zagaje Kikowskie	2	2	3	1	1	1	23	31	8	2	74
Zagajów	1	5	7	5	3	6	26	27	18	11	109
Zagórzany	0	0	0	2	5	1	20	27	11	9	75
Zborów	24	17	45	22	19	16	210	200	94	29	676
Zielonki	7	8	3	9	3	4	37	48	16	8	143
Żuków	2	4	6	12	12	10	48	56	21	9	180

Źródło: Ewidencja ludności, Urząd Gminy Solec-Zdrój, kwiecień 2016

Tabela 16 Liczba mieszkańców w poszczególnych sołectwach – stan na 31.12.2013

Sołectwo	Przedział wiekowy										Ludność ogółem		
	0-6		7-15		16-19		20-60		20-65			Pow. 60	Pow. 65
	K	M	K	M	K	M	K	M	K	M	K	M	
Chinków	1	1	6	3	2	3	18	31	15	6	15	6	86
Kików	13	19	20	16	8	14	102	151	50	22	50	22	415
Kolonia Zagajów	4	5	3	3	0	1	19	18	8	3	8	3	64
Ludwinów	2	0	2	5	3	2	21	26	8	4	8	4	73
Magierów	3	1	5	6	1	5	27	32	13	5	13	5	98
Piasek Mały	10	10	17	15	9	10	63	77	29	10	29	10	250
Piestrzec	30	39	18	26	19	17	187	195	71	36	71	36	638
Solec-Zdrój	25	36	40	31	22	13	259	276	104	62	104	62	868
Strażnik	5	6	2	3	4	2	33	48	6	3	6	3	112
Sułkowice	9	11	12	11	4	11	55	67	28	13	28	13	221
Świniary	12	10	17	12	7	7	82	110	55	19	55	19	331
Wełnin	16	11	17	21	8	11	115	156	60	26	60	26	441
Włosnowice	6	8	10	10	9	1	59	67	32	16	32	16	218
Zagaje Kikowskie	3	3	5	3	2	1	25	31	8	2	8	2	83
Zagajów	1	5	6	5	2	4	27	27	18	12	18	12	107
Zagórzany	0	0	0	2	2	1	22	26	12	9	12	9	74
Zborów	26	17	39	19	19	25	214	188	100	33	100	33	680
Zielonki	6	7	3	9	3	5	38	48	15	8	15	8	142
Żuków	2	4	4	8	11	12	50	58	19	9	19	9	177

Źródło: Ewidencja ludności, Urząd Gminy Solec-Zdrój, kwiecień 2016

Tabela 17 Liczba mieszkańców w poszczególnych sołectwach – stan na 31.12.2014

Sołectwo	Przedział wiekowy										Ludność ogółem		
	0-6		7-15		16-19		20-60		20-65			Pow. 60	Pow. 65
	K	M	K	M	K	M	K	M	K	M	K	M	
Chinków	1	1	5	3	3	1	16	34	18	6	18	6	88
Kików	15	18	16	17	10	11	104	151	51	26	51	26	419
Kolonia Zagajów	6	5	3	4	0	0	17	18	10	4	10	4	67



Programu Rewitalizacji Gminy Solec-Zdrój na lata 2016-2023

Ludwinów	2	1	2	3	1	3	21	26	10	4	73
Magierów	3	2	4	5	1	3	27	30	14	6	95
Piasek Mały	10	10	17	14	10	10	61	74	32	11	249
Piastrowice	27	33	19	32	15	11	190	201	72	35	635
Solec-Zdrój	26	35	41	32	18	14	264	285	116	64	895
Strażnik	4	5	4	4	2	2	42	46	6	3	118
Sułkowice	10	9	10	11	7	12	53	71	28	12	223
Świniary	12	11	18	9	8	10	84	107	57	21	337
Wełmin	20	13	16	22	6	9	120	158	62	27	453
Włosnowice	6	6	8	13	8	1	61	67	32	15	217
Zagaje Kikowskie	3	4	5	2	2	1	25	32	8	2	84
Zagajów	1	4	5	6	3	3	27	28	19	13	109
Zagórzany	1	0	0	1	2	1	21	26	12	9	73
Zborów	36	17	43	21	15	11	210	201	101	33	688
Zielonki	7	7	3	10	2	2	38	53	16	8	146
Żuków	1	4	4	5	11	12	51	58	18	10	174

Źródło: Ewidencja ludności, Urząd Gminy Solec-Zdrój, kwiecień 2016

Tabela 18 Liczba mieszkańców w poszczególnych sołectwach– stan na 31.12.2015

Sołectwo	Przedział wiekowy										Ludność ogółem		
	0-6		7-15		16-19		20-60		20-65			Pow. 60	Pow. 65
	K	M	K	M	K	M	K	M	K	M	K	M	
Chinków	1	1	4	2	3	1	17	32	16	6			83
Kików	14	16	17	18	10	11	102	150	53	28			419
Kolonia Zagajów	6	4	2	3	1	2	16	20	11	1			66
Ludwinów	3	2	1	3	1	3	21	26	10	5			75
Magierów	2	2	5	3	1	4	25	33	11	6			92
Piasek Mały	10	13	18	14	8	9	63	75	28	12			250
Piastrowice	23	33	21	31	14	10	180	198	77	43			630
Solec-Zdrój	24	35	39	33	23	16	252	279	120	67			888
Strażnik	4	4	3	4	2	2	36	44	8	3			110
Sułkowice	9	6	8	14	7	8	55	71	28	15			221
Świniary	7	9	19	11	8	6	84	110	51	24			329
Wełmin	18	14	16	25	8	11	122	160	65	27			466
Włosnowice	6	6	9	15	5	0	61	66	35	15			218
Zagaje Kikowskie	3	4	3	1	3	1	27	31	8	3			84
Zagajów	3	4	5	7	3	2	26	32	19	13			114
Zagórzany	1	0	0	1	0	1	24	26	11	9			73
Zborów	37	18	39	25	20	10	210	202	98	33			692
Zielonki	6	10	4	8	1	3	39	55	15	8			149
Żuków	2	5	4	4	4	14	57	58	21	11			180

Źródło: Ewidencja ludności, Urząd Gminy Solec-Zdrój, kwiecień 2016



Diagnoza czynników i zjawisk kryzysowych wraz z opisem skali i charakteru potrzeb rewitalizacyjnych
 stanowiąca element
Programu Rewitalizacji Gminy Solec-Zdrój na lata 2016-2023

Tabela 19 Procentowy udział poszczególnych kategorii wiekowych do ogółu mieszkańców danego sołectwa stan na 31.12.2015r.

Sołectwo	Liczba mieszkańców stan na 31.12.2015r.	% ogółu
Chinków	83	1,61%
Kików	419	8,15%
Kolonia Zagajów	66	1,28%
Ludwinów	75	1,46%
Magierów	92	1,79%
Piasek Mały	250	4,86%
Piestrzec	630	12,25%
Solec-Zdrój	888	17,27%
Strażnik	110	2,14%
Sułkowice	221	4,30%
Świniary	329	6,40%
Wełnin	466	9,06%
Włosnowice	218	4,24%
Zagaje Kikowskie	84	1,63%
Zagajów	114	2,22%
Zagórzany	73	1,42%
Zborów	692	13,46%
Zielonki	149	2,90%
Żuków	180	3,50%



Analiza wzrostu/spadku liczby mieszkańców w poszczególnych sołectwach gminy Solec-Zdrój w latach 2013-2015

Analizując dynamikę wzrostu/spadku liczby mieszkańców w poszczególnych sołectwach wzięto pod uwagę liczbę mieszkańców na koniec 2012 i 2015 i porównano je ze sobą. Liczba mieszkańców gminy w tym okresie zwiększyła się łącznie o **69 osób**. Są jednak sołectwa gdzie nastąpił spadek liczby mieszkańców. Największy spadek liczby mieszkańców odnotowały sołectwa Magierów, Piestrzec, Piasek Mały, Świniary.

Tabela 20 Liczba sołectw, w których nastąpił spadek liczby mieszkańców lub zwiększenie liczby mieszkańców było mniejsze niż średnia dla sołectwa

Sołectwo	Liczba mieszkańców na 31.12.2012r.	Liczba mieszkańców na 31.12.2015r.	Wzrost/spadek (z minusem)
Chinków	86	83	-3
Kików	417	419	2
Kolonia Zagajów	63	66	3
Ludwinów	74	75	1
Magierów	99	92	-7
Piasek Mały	255	250	-5
Piestrzec	636	630	-6
Solec-Zdrój	862	888	26
Strażnik	115	110	-5
Sułkowice	221	221	0
Świniary	334	329	-5
Wełnin	434	466	32
Włosnowice	217	218	1
Zagaje Kikowskie	74	84	10
Zagajów	109	114	5
Zagórzany	75	73	-2
Zborów	676	692	16
Zielonki	143	149	6
Żuków	180	180	0
RAZEM	5 070	5 139	69

Źródło: analiza własna na podstawie danych Ewidencji Ludności Urząd Gminy Solec-Zdrój, kwiecień 2016

Analiza wzrostu/spadku liczby mieszkańców do 19 r. ż. w poszczególnych sołectwach gminy Solec-Zdrój w latach 2012-2015

Analizując dynamikę wzrostu/spadku liczby mieszkańców do 19 r. ż. w poszczególnych sołectwach wzięto pod uwagę liczbę mieszkańców w wieku do 19 roku życia dla całej Gminy w poszczególnych latach. W 10 sołectwach liczba osób młodych do 19 roku życia w stosunku do ogólnej liczby mieszkańców w każdym roku była poniżej średniej dla gminy. Najgorzej wypadły sołectwa: Zagórzany. Mała liczba osób młodych dotyka również sołectwa: Chinków, Ludwinów, Magierów, Solec-Zdrój, Strażnik, Świniary, Włosnowice, Zagaje Kikowskie, Żuków.

Tabela 21 Liczba mieszkańców do 19 roku życia w poszczególnych sołectwach Gminy Solec-Zdrój

Sołectwa	Stan na 31.12.2012	Stan na 31.12.2013	Stan na 31.12.2014	Stan na 31.12.2015	Stan na 31.12.2012	Stan na 31.12.2013	Stan na 31.12.2014	Stan na 31.12.2015
Chinków	17	16	14	12	19,8%	18,6%	15,9%	13,6%
Kików	73	90	87	86	17,5%	21,7%	20,8%	20,5%
Kolonia Zagajów	15	16	18	18	23,8%	25,0%	26,9%	26,9%
Ludwinów	10	14	12	13	13,5%	19,2%	16,4%	17,8%
Magierów	15	21	18	17	15,2%	21,4%	18,9%	17,9%
Piasek Mały	58	71	71	72	22,7%	28,4%	28,5%	28,9%
Piastrec	113	149	137	132	17,8%	23,4%	21,6%	20,8%
Solec-Zdrój	125	167	166	170	14,5%	19,2%	18,5%	19,0%
Strażnik	18	22	21	19	15,7%	19,6%	17,8%	16,1%
Sułkowice	42	58	59	52	19,0%	26,2%	26,5%	23,3%
Świniary	49	65	68	60	14,7%	19,6%	20,2%	17,8%
Wełnin	66	84	86	92	15,2%	19,0%	19,0%	20,3%
Włosnowice	32	44	42	41	14,7%	20,2%	19,4%	18,9%
Zagaje Kikowskie	8	17	17	15	10,8%	20,5%	20,2%	17,9%
Zagajów	18	23	22	24	16,5%	21,5%	20,2%	22,0%
Zagórzany	2	5	5	3	2,7%	6,8%	6,8%	4,1%
Zborów	108	145	143	149	16,0%	21,3%	20,8%	21,7%
Zielonki	27	33	31	32	18,9%	23,2%	21,2%	21,9%
Żuków	24	41	37	33	13,3%	23,2%	21,3%	19,0%
	820	1081	1054	1040	16,2%	21,3%	20,5%	20,2%

Źródło: Analiza własna na podstawie danych Ewidencji Ludności Urząd Gminy Solec-Zdrój, kwiecień 2016

Analiza wzrostu/spadku liczby SENIORÓW² w poszczególnych sołectwach gminy Solec-Zdrój w latach 2013-2015

Analizując dynamikę wzrostu/spadku liczby mieszkańców w wieku seniora w poszczególnych sołectwach wzięto pod uwagę liczbę mieszkańców w wieku 61 lat i więcej w przypadku kobiet oraz 65 lat i więcej w przypadku mężczyzn. Sołectwami gdzie występuje najwięcej osób w wieku seniora i które odnotowały największy wzrost tej grupy wiekowej mieszkańców są: Chinków, Solec-Zdrój, Świniary, Wełnin, Włosnowice, Zagajów, Zagórzany.

Tabela 22 Procentowy udział mieszkańców w wieku seniora w poszczególnych sołectwach Gminy Solec-Zdrój

Sołectwa	Stan na 31.12.2012	Stan na 31.12.2013	Stan na 31.12.2014	Stan na 31.12.2015	Stan na 31.12.2012	Stan na 31.12.2013	Stan na 31.12.2014	Stan na 31.12.2015
Chinków	20	21	24	22	23,3%	24,4%	27,3%	25,0%
Kików	66	72	77	81	15,8%	17,3%	18,4%	19,3%
Kolonia Zagajów	11	11	14	12	17,5%	17,2%	20,9%	17,9%
Ludwinów	12	12	14	15	16,2%	16,4%	19,2%	20,5%
Magierów	19	18	20	17	19,2%	18,4%	21,1%	17,9%
Piasek Mały	39	39	43	40	15,3%	15,6%	17,3%	16,1%
Piastrec	95	107	107	120	14,9%	16,8%	16,9%	18,9%
Solec-Zdrój	155	166	180	187	18,0%	19,1%	20,1%	20,9%
Strażnik	9	9	9	11	7,8%	8,0%	7,6%	9,3%
Sułkowice	40	41	40	43	18,1%	18,6%	17,9%	19,3%

² Kobiety wieku powyżej 60 r. życia, mężczyźni powyżej 65 r. życia

Programu Rewitalizacji Gminy Solec-Zdrój na lata 2016-2023

Świniary	75	74	78	75	22,5%	22,4%	23,1%	22,3%
Wełnin	81	86	89	92	18,7%	19,5%	19,6%	20,3%
Włosnowice	50	48	47	50	23,0%	22,0%	21,7%	23,0%
Zagaje Kikowskie	10	10	10	11	13,5%	12,0%	11,9%	13,1%
Zagajów	29	30	32	32	26,6%	28,0%	29,4%	29,4%
Zagórzany	20	21	21	20	26,7%	28,4%	28,8%	27,4%
Zborów	123	133	134	131	18,2%	19,6%	19,5%	19,0%
Zielonki	24	23	24	23	16,8%	16,2%	16,4%	15,8%
Żuków	30	28	28	32	16,7%	15,8%	16,1%	18,4%

Źródło: opracowanie własne na podstawie danych Ewidencji Ludności, Urząd Gminy Solec-zdrój maj 2016r.

Bezrobocie rejestrowane na terenie gminy Solec-Zdrój

W niżej wymienionych 4 sołectwach liczba osób zarejestrowanych w PUP Busko - Zdrój jako bezrobotne była w 2015r. największa:

- Zborów - 31 osób,
- Solec-Zdrój – 25 osób,
- Wełnin – 22 osoby,
- Kików – 11 osób.

W latach wcześniejszych 2013, 2014 ranking ten wyglądał podobnie

Tabela 23 Liczba bezrobotnych w Gminie Solec-Zdrój z podziałem na sołectwa w latach 2013-2015

L.p.	Sołectwo	31.12.2013	31.12.2014	31.12.2015	% do ogółu korzystających 2015
1.	Chinków	3	6	5	3%
2.	Kików	12	14	11	7%
3.	Ludwinów	5	4	1	1%
4.	Magierów	1	1	1	1%
5.	Piasek Mały	11	4	6	4%
6.	Piastec	18	10	8	5%
7.	Solec-Zdrój	46	40	25	16%
8.	Strażnik	5	5	5	3%
9.	Sułkowice	7	7	10	6%
10.	Świniary	10	7	9	6%
11.	Wełnin	22	23	22	14%
12.	Włosnowice	9	8	5	3%
13.	Zagaje Kikowskie	4	1	4	2%
14.	Zagajów	3	3	1	1%
15.	Kolonia Zagajów	2	3	0	0%
16.	Zagórzany	5	4	4	2%
17.	Zborów	36	32	31	19%
18.	Zielonki	5	5	5	3%
19.	Żuków	4	4	8	5%

Źródło: Powiatowy Urząd Pracy w Solcu - Zdroju, kwiecień 2016



Analiza poziomu edukacji na terenie gminy Solec-Zdrój

Jednym ze wskaźników efektywności nauczania są wyniki egzaminów zewnętrznych. W roku 2015 sprawdzian 6 klasisty po raz pierwszy przeprowadzony był w nowej formule. Część pierwsza – język polski i matematyka, część druga – język angielski. Arkusz egzaminacyjny w wersji standardowej zawierał 27 zadań, w tym 13 z języka polskiego (11 zamkniętych i 2 otwarte) i 14 z matematyki (11 zamkniętych i 3 otwarte). Były to w większości zadania sprawdzające umiejętności złożone, w tym analizowanie i interpretowanie informacji, planowanie i realizowanie rozwiązania. Wśród zadań zamkniętych występowały: zadania wyboru wielokrotnego, w których uczeń wybierał jedną z podanych odpowiedzi, zadania prawda – fałsz oraz zadania na dobieranie.

Z zakresu matematyki dominowały zadania osadzone w kontekście praktycznym. Uzupełniono je rysunkami, tabelami i wykresem. Zadania otwarte wymagały od ucznia samodzielnego sformułowania rozwiązania. Za poprawne wykonanie wszystkich zadań uczeń mógł otrzymać 41 pkt., w tym 21 z języka polskiego i 20 pkt. z matematyki.

W tym roku po raz pierwszy przeprowadzony został sprawdzian z języka obcego. Szóstoklasiści rozwiązywali zadania sprawdzające znajomość języka, którego uczyli się w szkole podstawowej jako przedmiotu obowiązkowego.

Arkusz składał się z 40 zadań zamkniętych różnego typu (wyboru wielokrotnego, prawda/fałsz oraz zadań na dobieranie) ujętych w 11 wiązek. Zadania sprawdzały wiadomości oraz umiejętności określone w podstawie programowej kształcenia ogólnego dla II etapu edukacyjnego w czterech obszarach: rozumienie ze słuch (15 zadań), rozumienie tekstów pisanych (11 zadań), znajomość funkcji językowych (8 zadań), oraz znajomość środków językowych (6 zadań). Za poprawne rozwiązanie wszystkich zadań uczeń mógł otrzymać 40 punktów.

W roku 2015 statystyczny uczeń szkoły podstawowej w Gminie Solec-Zdrój zdobył na sprawdzianie z części I (język polski – matematyka) 62,6 % punktów możliwych do uzyskania, w powiecie buskim 63,8 %, w województwie świętokrzyskim 65 %, w kraju 67 % natomiast z części II j. angielski w gminie 75,9 %, w powiecie buskim 75,3 %, w województwie świętokrzyskim 76 % a w kraju 78 %. Wyniki sprawdzianu młodzieży klas VI szkół podstawowych uczęszczającej do szkół prowadzonych przez Gminę Solec-Zdrój w roku szkolnym 2014/2015 prezentują poniższa tabela.

Tabela 24: Wyniki szkół podstawowych ze sprawdzianu przeprowadzonego w roku szkolnym 2014/2015

Szkoła	Część 1		język polski	matematyka	język angielski	
	Liczba zadających	wynik%	wynik%	wynik%	liczba zdających	wynik w%
Szkoła Podstawowa w Zespole Szkół w Solcu-Zdroju	24	61,5	65,9	56,9	24	76,7
Szkoła Podstawowa w Zespole Publicznych Placówek Oświatowych w Zborowie	21	63,9	71,3	56,2	21	75,1

Źródło: Opracowanie własne na podstawie danych Okręgowej Komisji Egzaminacyjnej w Łodzi maj 2015r.

W tym roku szkolnym uczniowie ze Szkoły Podstawowej w Solcu-Zdroju dobrze poradzili sobie z zadaniami z języka polskiego wymagającymi wyszukania w tekście informacji wyrażonych wprost i pośrednio (ukrytych). Dobrze opanowali umiejętność redagowania opowiadania twórczego w tym dynamizowania akcji poprzez wprowadzenie dialogów. Nie potrafili natomiast wykorzystać wiedzy z zakresu świadomości językowej (odmiana rzeczownika przez przypadki). Mają trudności z odbiorem tekstów kultury ze świadomością ich specyfiki, odczytywaniem sensu utworu. Popełniają błędy językowe, ortograficzne, interpunkcyjne. Zespół analizujący wyniki sprawdzianu ustalił następujące wnioski do dalszej pracy:

- uczulić uczniów na dokładną analizę zadań;

Programu Rewitalizacji Gminy Solec-Zdrój na lata 2016-2023

- sprawdzać obliczenia rachunkowe ze względu na częste pomyłki w ich wykonywaniu;
- utrwaląc poznane przez uczniów słownictwo (j. angielski) oraz struktury gramatyczne (czas);
- analizować pracę pod względem językowym, ortograficznym, interpunkcyjnym – poprawa błędów;
- podejmować indywidualną pracę z uczniami najslabszymi na zajęciach pozalekcyjnych, motywować ich do podejmowania zadań na sprawdzianie.

Do sprawdzianu z języka angielskiego przystąpiło w Szkole Podstawowej w Solcu-Zdroju 24 uczniów, jedna osoba była zwolniona ze sprawdzianu jako laureat konkursu przedmiotowego. Wynik sprawdzianu z języka angielskiego jest satysfakcjonujący, tym bardziej, że 2 osoby uzyskały maksymalną liczbę punktów, a wynik średni i wyżej średni aż 8 osób.

W roku szkolnym 2014/2015 ogólny wynik sprawdzianu szóstoklasistów ze Szkoły Podstawowej w Zborowie mieści się w stanie średnim i jest wyższy od ubiegłorocznego. Jest także zbliżony do średniej wojewódzkiej i krajowej. Zespół analizujący wyniki sprawdzianu ustalił następujące wnioski do dalszej pracy:

- utrwaląc percepcję czytelną na innych tekstach niż literackie;
- doskonalić umiejętność wyszukiwania informacji szczegółowych zarówno w tekście pisany jak i słuchany;
- zwracać uwagę na to, aby uczniowie w trakcie czytania lub słuchania skupiali się nie tylko na pojedynczych słowach, ale przede wszystkim na całym kontekście zdania;
- wykorzystywać różne typy tekstów w języku obcym, w tym teksty użytkowe;
- wykonując działania na liczbach, szczególną uwagę zwrócić na wykonywanie działań na ułamkach dziesiętnych.

Od roku szkolnego 2011/2012 egzamin gimnazjalny jest przeprowadzany na nowych zasadach: Część **humanistyczna** składa się z zadań z zakresu: języka polskiego oraz zadań z zakresu: historii i wiedzy o społeczeństwie. Część **matematyczno-przyrodnicza** składa się z zadań z zakresu: matematyki oraz zadań z zakresu: przedmiotów przyrodniczych: biologii, chemii, fizyki i geografii. W części dotyczącej **języka obcego nowożytnego** gimnazjalista dokonuje wyboru jednego języka, którego uczył się w gimnazjum jako przedmiotu obowiązkowego. Ta część egzaminu ma dwa poziomy: podstawowy i rozszerzony.

Tabela 25: Wyniki szkół gimnazjalnych ze sprawdzianu przeprowadzonego w roku szkolnym 2014/2015 na terenie gminy Solec-Zdrój

Szkoła	Egzamin	W szkole		Gminie	Powiecie	Województwie	Kraju
		Liczba zdających	Wyniki egzaminów w % punktów				
Samorządowe Gimnazjum w Solcu-Zdroju	Język polski	57	63	63	63	61	62
	Historia i WOS	57	59	59	63	63	64
	Matematyka	57	45	45	46	47	48
	Przedmioty przyrodnicze	57	49	49	49	49	50
	Język angielski PP	37	61	61	63	64	67
	Język angielski PR	37	38	38	42	44	48
	Język niemiecki PP	20	53	53	52	56	57
Język niemiecki PR	20	27	27	27	46	41	

Źródło: Opracowanie własne na podstawie danych Okręgowej Komisji Egzaminacyjnej w Łodzi luty 2016r.

Wyniki tegorocznego egzaminu pokazują, że uczniowie bardzo dobrze poradzili sobie między innymi z zadaniem z języka polskiego, które sprawdzało umiejętności analizy i interpretacji tekstu kultury. Większości gimnazjalistów nie przysporzyło również problemów zadanie z historii sprawdzające



Programu Rewitalizacji Gminy Solec-Zdrój na lata 2016-2023

umiejętność wyszukiwania i porównywania informacji pozyskiwanych z różnych źródeł. Z matematyki uczniowie wykazali się umiejętnością odczytywania i wykorzystywania informacji z tekstu i rysunku, a z biologii umiejętnością interpretacji i wyjaśniania zależności między organizmami. Gimnazjaliści przystępujący do egzaminu z języka niemieckiego na poziomie podstawowym najlepiej poradzili sobie z rozwiązaniem zadań sprawdzających rozumienie ze słuchu; w przypadku języka angielskiego uzyskali najwyższe wyniki za zadania sprawdzające znajomość funkcji językowych. Na poziomie rozszerzonym większość uczniów przystępujących do egzaminu z języka angielskiego i niemieckiego najlepiej poradziła sobie z zadaniami sprawdzającymi rozumienie tekstów pisanych.

Egzamin wskazał również umiejętności, które gimnazjaliści opanowali słabiej. W części humanistycznej trudność sprawiły uczniom zadania sprawdzające funkcjonalne wykorzystanie wiadomości z zakresu świadomości językowej oraz zadania dotyczące chronologii historycznej. Z matematyki najtrudniejsze okazało się zadanie wymagające oceny prawdziwości przybliżeń dwóch pierwiastków na podstawie podanej informacji, a z chemii – rozumowania i zastosowania nabytej wiedzy do rozwiązywania problemów. We wszystkich językach obcych nowożytnych, tak na poziomie podstawowym, jak i rozszerzonym, największą trudność sprawiło zdającym poprawne stosowanie środków językowych. W języka obcych na poziomie rozszerzonym, dość dużo trudności przysporzyło również zdającym zadanie sprawdzające umiejętność tworzenia wypowiedzi pisemnej.

Analiza kapitału społecznego

Analizując kapitał społeczny wzięto pod uwagę m.in.:

- działalność kulturalną na terenie Gminy Solec-Zdrój,
- organizacje pozarządowe (stowarzyszenia, fundacje) działające w poszczególnych sołectwach.

Na terenie gminy działa obecnie zaledwie 9 organizacji pozarządowych. Organizacje te potrzebują zarówno wsparcia finansowego jak i merytorycznego (wsparcie w poszukiwaniu i pozyskiwaniu środków na działalność i rozwój). W chwili obecnej nie ma na terenie gminy miejsc gdzie organizacje te mogłyby się spotykać i podejmować wspólne inicjatywy. Głównymi problemami, z jakimi borykają się organizacje na terenie Gminy Solec- Zdrój to:

- brak wiedzy merytorycznej na temat pozyskiwania środków zewnętrznych,
- brak odpowiedniego zaplecza lokalowego,
- brak odpowiedniego sprzętu,
- brak zaangażowania społeczności lokalnej w działalność społeczną.

Wykaz stowarzyszeń działających na terenie gminy znajduje się w tabeli poniżej.

Tabela 26 Działalność kulturalna na terenie Gminy Solec-Zdrój

L.p.	Nazwa organizacji	Adres siedziby (o ile posiada)	Data rejestracji (o ile jest wiadoma)
1.	Stowarzyszenie Społeczno-Kulturalne „Solec Zdrój”	28-131-Solec-Zdrój ul. Kościuszki 19	22.10.2012
2.	Towarzystwo Przyjaciół Ziemi Soleciej	ul. Kościelna 3 28-131-Solec-Zdrój	11.05.2012
3.	Stowarzyszenie Koła Gospodyń Wiejskich wsi Kików	Kików 65 28-131-Solec-Zdrój	24.04.2008
4.	Stowarzyszenie Na Rzecz Potrzebujących „Wielki Grosz” przy Domu Pomocy Społecznej w Zborowie	Zborów 112 28-131-Solec-Zdrój	06.06.2012
5.	Gminny Klub Sportowy „ŹRÓDŁO” w Solcu-Zdroju	28-131-Solec-Zdrój ul. Partyzantów 10	21.09.2011
6.	Ochotnicza Straż Pożarna w Solcu-Zdroju	28-131-Solec-Zdrój ul. Partyzantów	26.03.2009
7.	Ochotnicza Straż Pożarna w Świniarach	Świniary 28-131-Solec-Zdrój	21.01.2014



Programu Rewitalizacji Gminy Solec-Zdrój na lata 2016-2023

8.	Ochotnicza Straż Pożarna w Kikowie	Kików 28-131-Solec-Zdrój	27.03.2013
9.	Ochotnicza Straż Pożarna w Zborowie	Zborów 28-131-Solec-Zdrój	27.04.2010

Źródło: Urząd Gminy Solec-Zdrój, kwiecień 2016

Aktywność społeczną można dodatkowo mierzyć aktywnością wyborczą. Poniżej zaprezentowano tabelę dotyczącą aktywności wyborczej mieszkańców Gminy Solec-Zdrój podczas wyborów prezydenckich w 2015r. oraz w referendum przeprowadzonym w 2015r. na tle innych gmin powiatu buskiego.

Tabela 27. Dane dotyczące aktywności wyborczej mieszkańców Gminy Solec-Zdrój podczas wyborów prezydenckich w 2015r. oraz w referendum na tle innych gmin powiatu buskiego

	Nazwa jednostki	Liczba wyborców uprawnionych do głosowania	Liczba kart ważnych	frekwencja	Głosy ważne
GMINY	Gmina Busko -Zdrój	28836	15114	52,41%	14948
	Gmina Pacanów	6397	2694	42,11%	2645
	Gmina Gnojno	3720	1714	46,08%	1697
	Gmina Tuczępy	3078	1460	47,43%	1439
	Gmina Nowy Korczyn	5180	2443	47,16%	2413
	Gmina Wiślica	4764	2136	44,84%	2106
	Gmina Stopnica	6426	3086	48,02%	3065
	Gmina Solec-Zdrój w tym	4363	2312	52,99%	2284
1	Szkoła Podstawowa w Kikowie Kików 67, 28-131 Solec-Zdrój	567	299	52,73%	296
2	Szkoła Podstawowa w Zborowie Zborów 121, 28-131 Solec-Zdrój	719	361	50,21%	357
3	Zespół Szkół w Solcu-Zdroju Solec-Zdrój ul.1 Maja 18, 28-131 Solec-Zdrój	1343	870	64,78%	856
4	Remiza OSP w Świniarach Świniary 44, 28-131 Solec-Zdrój	599	274	45,74%	271
5	Remiza OSP w Piestrzcu Piestrzec 7, 28-131 Solec-Zdrój	509	236	46,37%	236
6	Świetlica wiejska w Piasku Małym, Piasek Mały 83 28-131 Solec-Zdrój	562	234	41,64%	230
7	Dom Pomocy Społecznej w Świniarach, Świniary 25 28-131 Solec-Zdrój	23	19	82,61%	19
8	Dom Pomocy Społecznej w Zborowie, Zborów 112 28-131 Solec-Zdrój	41	19	46,34%	19
REFERENDUM					
GMINY	Gmina Busko -Zdrój	27642	2018	7,30%	
	Gmina Pacanów	6435	380	5,91%	



Programu Rewitalizacji Gminy Solec-Zdrój na lata 2016-2023

Gmina Gnojno	3610	218	6,04%	
Gmina Tuczępy	3086	146	4,73%	
Gmina Nowy Korczyn	5203	257	4,94%	
Gmina Wiślica	4749	235	4,95%	
Gmina Stopnica	6476	306	4,73%	
Gmina Solec-Zdrój	4168	322	7,73%	

Zródło: Opracowanie własne na podstawie danych Państwowej Komisja Wyborczej luty 2016r..

Jak widać na podstawie w/w tabeli w Gminie Solec-Zdrój w wyborach prezydenckich wzięło udział 52,99% mieszkańców gminy. Na tle innych gmin powiatu buskiego Solec-Zdrój uplasował się na pierwszym miejscu. W przeprowadzonym w 2015r. referendum do głosowania poszło 7,73% mieszkańców. Analizując powyższe dane stwierdzono iż na terenie żadnego z sołectw nie występuje negatywne zjawisko brak aktywności lokalnej. Istnieje natomiast potrzeba zwiększenia jakości oferty kulturalnej oraz zwiększenie do niej dostępu m.in. poprzez rozbudowa budynku GCK przy ul. Partyzantów na potrzeby działalności GCK, przebudowę sali sportowej na salę widowiskową ze sceną, wejściem głównym z szatnią i toaletą dla niepełnosprawnych, oraz zakup sceny mobilnej umożliwiającej organizację dużych wydarzeń dla wszystkich mieszkańców gminy.



Mapa nr 2: Obszary (sołectwa) na terenie gminy Solec-Zdrój gdzie występuje kumulacja negatywnych zjawisk społecznych

Analiza ilościowa problemów w sferze środowiskowej

Analizując aspekty środowiskowe wzięto pod uwagę w szczególności negatywne zjawiska dotyczące obecności odpadów stwarzających zagrożenie dla życia, zdrowia ludzi lub stanu środowiska oraz występowanie obszarów chronionych na terenie gminy.

Na terenie Gminy Solec-Zdrój zlokalizowane są:

- 1 Obszar Specjalnej Ochrony Siedlisk NATURA 2000 Ostoja Szaniecko - Solecka PLH 260034. Obszar Natura 2000 występuje w **18 sołectwach**: Chinków, Kików, Zagaje Kikowskie, Ludwinów, Piasek Mały, Piestrzec, Solec-Zdrój, Sułkowice, Strażnik, Świniary, Włosnowice, Wełnin, Zagórzany, Zagajów, Zielonki, Zborów, Żuków.
- 1 park krajobrazowy - Szaniecki Park Krajobrazowy - powierzchnia parku 11 289,60 ha, w tym w gminie Solec-Zdrój 592,7 ha. Otulina parku 13 757 ha, w tym w gminie Solec-Zdrój 1 687 ha.
- 2 obszary chronionego krajobrazu - Szaniecki Obszar Chronionego Krajobrazu, położony na terenie otuliny Szanieckiego Parku Krajobrazowego, zajmuje powierzchnię 13 757 ha, w tym na terenie gminy Solec-Zdrój 1 687 ha. Solecko-Pacanowski Obszar Chronionego Krajobrazu - powierzchnia 47 347 ha, w tym na terenie gminy Solec-Zdrój 6 217 ha
- 2 użytki ekologiczne - „Łąka śródleśna w Wełninie” o powierzchni 3,55 ha, zlokalizowany w obrębie ewidencyjnym Wełnin,, Wąwóz Kikowski” - o powierzchni 9,57 ha, zlokalizowany w obrębie ewidencyjnym Kików.

Na terenie gminy nie występują:

- parki narodowe,
- zespoły przyrodniczo-krajobrazowe,
- pomniki przyrody
- rezerваты przyrody
- stanowiska dokumentacyjne.

Dodatkowo na obszarze gminy Solec-Zdrój występują elementy krajowej sieci ekologicznej ECONET-PL. Północno-zachodnia część gminy została uznana za wschodni kraniec międzynarodowego węzła ekologicznego (Obszar Buski). Pozostała część gminy (z wyjątkiem wschodnich obrzeży) stanowi część krajowego węzła ekologicznego (Obszar Nidziański).

Międzyregionalnym węzłem ekologicznym jest północno-zachodni fragment gminy — część Garbu Pińczowskiego (położona w Szanieckim PK i jego otulinie), który leży częściowo na obszarze gminy sąsiedniej — Buska-Zdroju. Nieco mniejsze znaczenie ekologiczne ma duży kompleks leśny położony na południowy - zachód od Solca- Zdroju.

Funkcję regionalnych korytarzy ekologicznych pełnią doliny Rzoski i Kanału Strumienia wraz z obudową biologiczną. Zapewniają one łączność pomiędzy ww. węzłami ekologicznymi i doliną Wisły, która w koncepcji krajowej została uznana za międzynarodowy korytarz ekologiczny. Rangę lokalnych ciągów ekologicznych mają doliny małych, bezimiennych cieków. Działalność człowieka często zakłóca lub wręcz uniemożliwia prawidłowe funkcjonowanie systemu przyrodniczego. Najczęściej spotykanymi negatywnymi działaniami antropogenicznymi jest powstawanie barier ekologicznych, które przegradzają naturalne korytarze i ciągi ekologiczne. Najważniejszymi liniowymi barierami ekologicznymi na obszarze gminy są szlaki komunikacyjne przecinające doliny rzeczne oraz linie zabudowy³.

Szaniecki Park Krajobrazowy

³ PROGNOZA ODDZIAŁYWANIA NA ŚRODOWISKO USTALEŃ ZMIANY NR 2 MIEJSCOWEGO PLANU ZAGOSPODAROWANIA PRZESTRZENNEGO SOŁECTWA SOLEC-ZDRÓJ ORAZ ZMIANY NR 1 MIEJSCOWEGO PLANU ZAGOSPODAROWANIA PRZESTRZENNEGO POZOSTALEJ CZEŚCCI GMINY SOLEC-ZDRÓJ luty 2010

Programu Rewitalizacji Gminy Solec-Zdrój na lata 2016-2023

Szaniecki Park Krajobrazowy został utworzony Uchwałą nr XLIX/875/14 Sejmiku Województwa Świętokrzyskiego z dnia 13 listopada 2014r. ze względu na wartości przyrodnicze, historyczne i kulturowe oraz walory krajobrazowe w celu zachowania, popularyzacji tych wartości w warunkach zrównoważonego rozwoju. Szaniecki Park Krajobrazowy położony jest w południowej części województwa świętokrzyskiego w obrębie Niecki Nidziańskiej. Obejmuje środkową część Garbu Pińczowskiego, a także południowo - zachodni fragment Niecki Połanieckiej (Płaskowyż Szaniecki). Administracyjnie Szaniecki Park Krajobrazowy należy po części do gmin Busko-Zdrój (7 017,00 ha), Pińczów (672,10 ha), Chmielnik (1 216,40 ha), Kije (1 124,70 ha), **Solec-Zdrój (592,70 ha)** i Stopnica (666,70 ha). Park ten chroni obszary wartościowego krajobrazu z malowniczymi wapiennymi i gipsowymi wzgórzami oraz ciepłolubnymi zbiorowiskami roślinności kserotermicznej, torfowiskowej i słonolubnej rozsianymi w rozległej, harmonijnej przestrzeni łąk i pól. Na terenie Szanieckiego Parku Krajobrazowego można spotkać takie gatunki roślin chronionych całkowicie jak: dziewięsiś bezłodygowy, goryczka wąskolistna, goryczka Wettsteina, kosatka kielichowa, kruszczyk błotny, miłek wiosenny, len złocisty, len włochaty, lilia złotogłów, lipiennik Loesela, listera jajowata, ostrołódka kosmata, ostnica Jana czy ostnica włosowata. Wśród roślin chronionych częściowo występują tu kocanki piaskowe, konwalia majowa, kruszyna pospolita, pierwiosnka wyniosła i wilżyna ciernista. W parku znajdują się liczne zabytki kultury materialnej z interesującymi elementami wiejskiego budownictwa regionalnego, które można zobaczyć między innymi w Szańcu, Młynach i Widuchowej. Świadectwem bogatego dziedzictwa dziejowego są najstarsze ślady grodzisk i kopców znane z okolic Szczaworyża, Szańca, Gartatowic, Skotnik Małych i Żernik Górnych. Na terenie parku znajduje się rezerwat przyrody Owczary. Dokumentem wyznaczającym zakres ochrony parku jest Uchwała nr XLIX/875/14 Sejmiku Województwa Świętokrzyskiego z dnia 13 listopada 2014r. Dokument ten wyznacza zakazy oraz szczegółowe cele ochrony parku.

Do szczególnych celów ochrony Szanieckiego Parku Krajobrazowego należą:

- zachowanie cennych biocenoz z chronionymi i rzadkimi gatunkami flory i fauny i grzybów;
- zachowanie różnorodności geologicznej, w tym obszarów występowania krasu i rzeźby lessowej;
- racjonalne wykorzystanie zasobów złóż kopalin;
- zachowanie naturalnych fragmentów ekosystemów wodnych i wodno-błotnych;
- zachowanie populacji roślin, zwierząt i grzybów objętych ochroną gatunkową;
- zachowanie siedlisk zagrożonych wyginięciem, rzadkich i chronionych gatunków roślin, zwierząt i grzybów, w tym w szczególności muraw kserotermicznych, torfowisk i solnisk śródlądowych;
- zachowanie układów i obiektów zabytkowych, a także miejsc pamięci narodowej;
- preferowanie zabudowy nawiązującej do regionalnej tradycji i otaczającego krajobrazu;
- zachowanie wartości historycznych, kulturowych i etnograficznych;
- zachowanie istniejących punktów i ciągów widokowych;
- ograniczanie negatywnego wpływu działalności gospodarczej na krajobraz.

Na obszarze Szanieckiego Parku Krajobrazowego zakazuje się:

- realizacji przedsięwzięć mogących znacząco oddziaływać na środowisko w rozumieniu przepisów ustawy z dnia 3 października 2008 r. o udostępnianiu informacji o środowisku i jego ochronie, udziale społeczeństwa w ochronie środowiska oraz o ocenach oddziaływania na środowisko (Dz. U. Nr 199, poz. 1227 z późn. zm.);
- umyślnego zabijania dziko występujących zwierząt, niszczenia ich nor, legowisk, innych schronień i miejsc rozrodu oraz tarlisk i złożonej ikry, z wyjątkiem amatorskiego połowu ryb oraz wykonywania czynności w ramach racjonalnej gospodarki rolnej, leśnej, rybackiej i łowieckiej;
- likwidowania i niszczenia zadrzewień śródpolnych, przydrożnych i nadwodnych, jeżeli nie wynikają z potrzeby ochrony przeciwpowodziowej lub zapewnienia bezpieczeństwa ruchu drogowego lub wodnego lub budowy, odbudowy, utrzymania, remontów lub naprawy urządzeń wodnych;
- dokonywania zmian stosunków wodnych, jeżeli zmiany te nie służą ochronie przyrody lub racjonalnej gospodarce rolnej, leśnej, wodnej lub rybackiej;



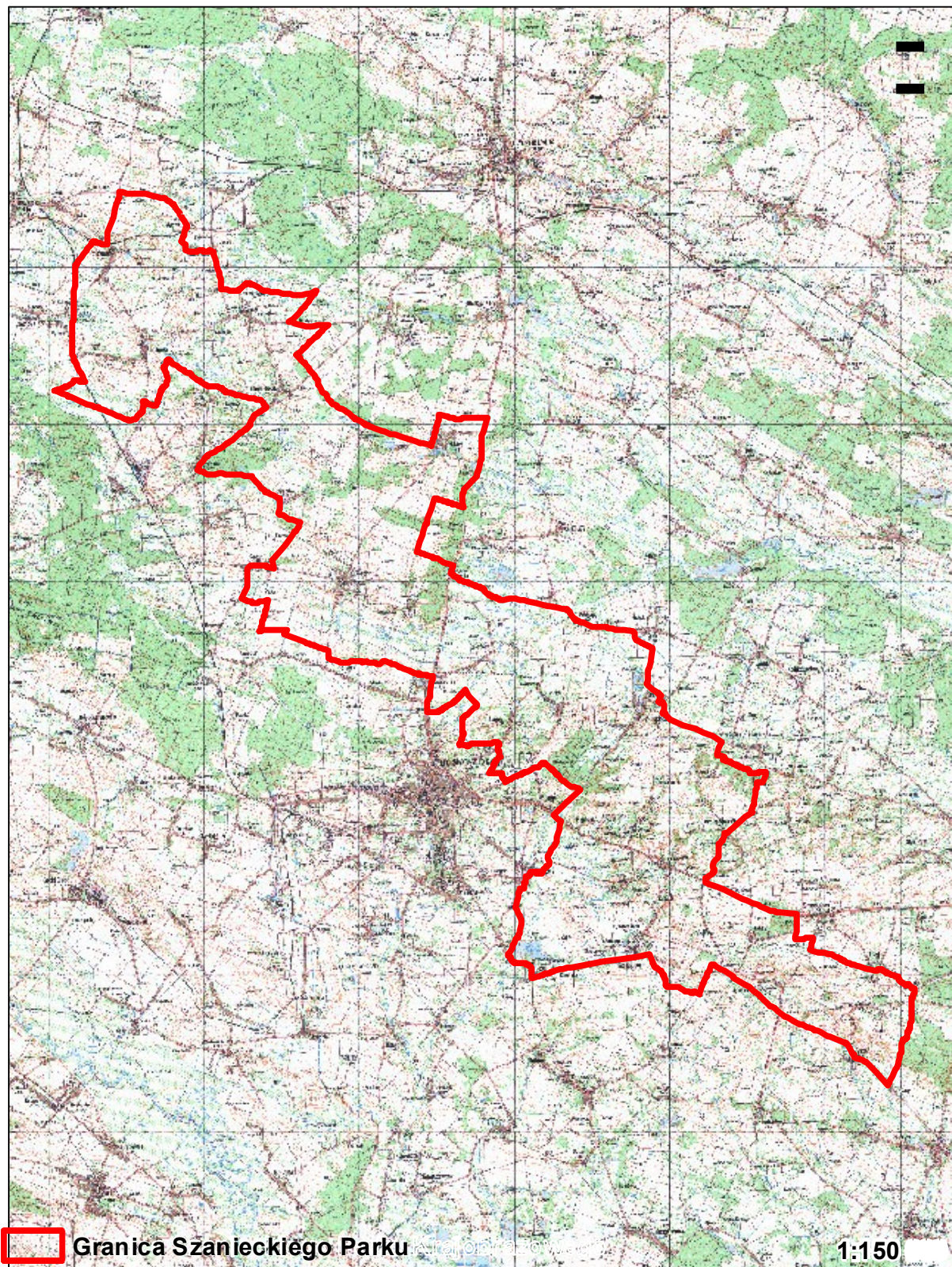
Programu Rewitalizacji Gminy Solec-Zdrój na lata 2016-2023

- likwidowania, zasypywania i przekształcania zbiorników wodnych, starorzeczy oraz obszarów wodno – błotnych;
- wylewania gnojowicy, z wyjątkiem nawożenia własnych gruntów rolnych;
- prowadzenia chowu i hodowli zwierząt metodą bezściółkową.

Zakazy, które zostały wymienione w powyżej nie dotyczą następujących terenów

- terenów objętych ustaleniami studium uwarunkowań i kierunków zagospodarowania przestrzennego gmin oraz miejscowych planów zagospodarowania przestrzennego, dla których przeprowadzona ocena oddziaływania na środowisko wykazała brak znacząco negatywnego wpływu na ochronę przyrody parku krajobrazowego;
- terenów objętych ustaleniami projektów planów zagospodarowania przestrzennego lub projektów studiów uwarunkowań i kierunków zagospodarowania przestrzennego, dla których przeprowadzona strategiczna ocena oddziaływania na środowisko wykazała brak znacząco negatywnego wpływu na ochronę przyrody parku krajobrazowego;
- realizacji przedsięwzięć mogących znacząco oddziaływać na środowisko, dla których procedura dotycząca oceny oddziaływania na środowisko wykazała brak znacząco negatywnego wpływu na ochronę przyrody parku krajobrazowego.

Mapa nr 3: Położenie Szanieckiego Parku Krajobrazowego



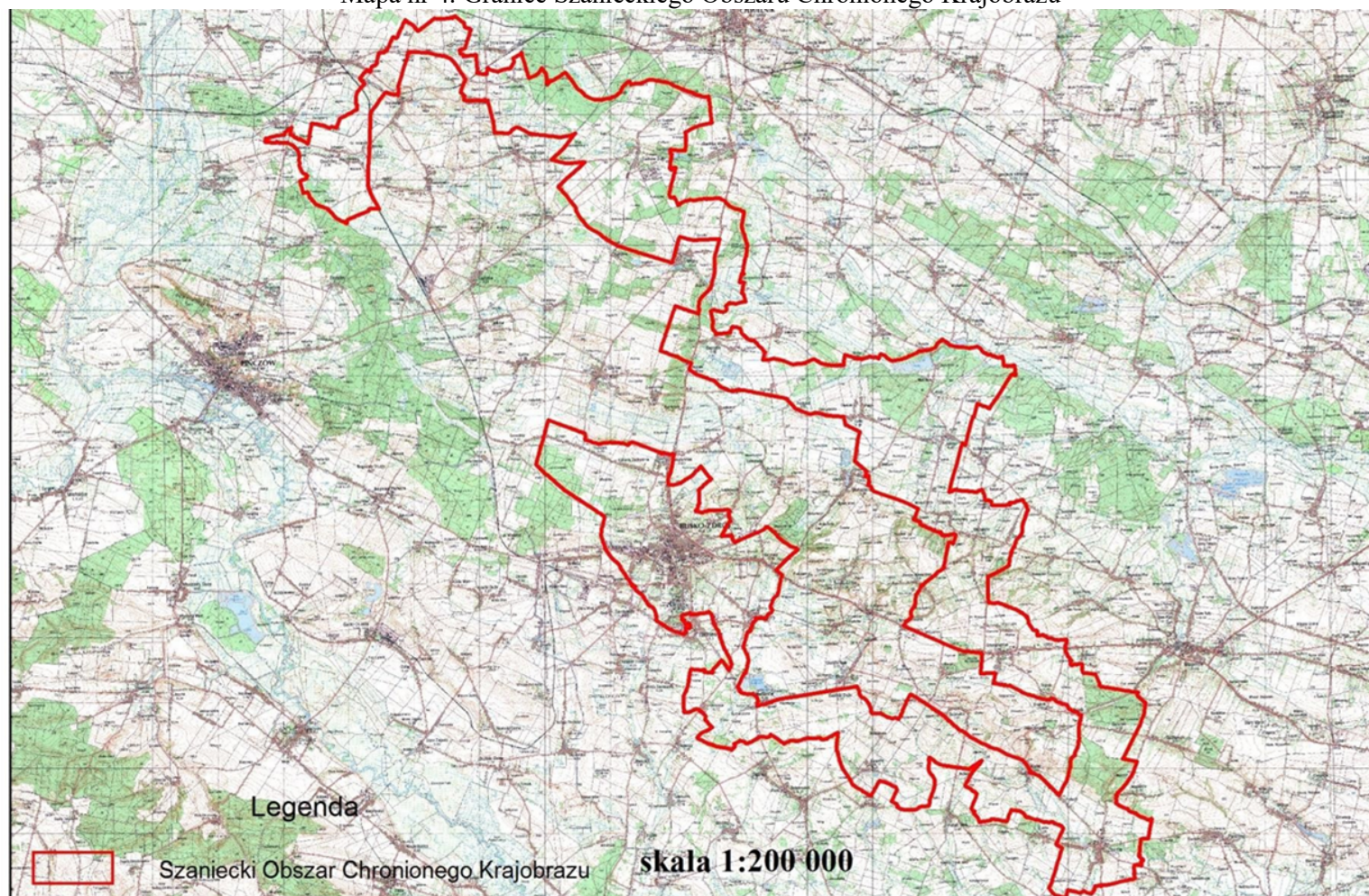
Źródło: Uchwała nr XLIV/875/14 Sejmiku Województwa Świętokrzyskiego z dnia 13 listopada 2014 r.

Szaniecki Obszar Chronionego Krajobrazu

Szaniecki Obszar Chronionego Krajobrazu został wyznaczony Uchwałą Nr XLIX/883/14 Sejmiku Województwa Świętokrzyskiego z dnia 13 listopada 2014 ze względu na wyróżniający się krajobraz o zróżnicowanych ekosystemach, wartościowy ze względu na możliwość zaspokajania potrzeb związanych z turystyką i wypoczynkiem lub pełnieniu funkcji korytarzy ekologicznych. Szaniecki Obszar Chronionego Krajobrazu (SzOChK), położony na terenie otuliny Szanieckiego Parku Krajobrazowego, zajmuje powierzchnię 13 757 ha obejmując części obszarów gmin: Busko-Zdrój (7 430 ha), Chmielnik (1 721 ha), Kije (1 306 ha), **Solec-Zdrój (1 687 ha)**, Stopnica (1 613 ha). Szaniecki Obszar Chronionego Krajobrazu został wyznaczony ze względu na wyróżniający się krajobraz o zróżnicowanych ekosystemach, wartościowy ze względu na możliwość zaspokajania potrzeb związanych z turystyką i wypoczynkiem lub pełnieniu funkcji korytarzy ekologicznych. Dokumentem wyznaczającym zakazy oraz zakres ochrony SzOChK jest Uchwała nr XLIX/883/14 Sejmiku Województwa Świętokrzyskiego z dnia 13 listopada 2014r. Zgodnie z w/w uchwałą na terenie Szanieckiego Obszaru Chronionego Krajobrazu (ustala się następujące działania w zakresie czynnej ochrony ekosystemów:

- ochrona dużych kompleksów leśnych dla zachowania różnorodności biologicznej lasu;
- szczególna ochrona ekosystemów i wyjątkowo cennych krajobrazów;
- zachowanie naturalnych stanowisk roślinności kserotermicznej i halofitowej;
- zachowanie naturalnych fragmentów obszarów wodnych i wodno-błotnych;
- zachowanie tworów i składników przyrody nieożywionej.

Mapa nr 4: Granice Szanieckiego Obszaru Chronionego Krajobrazu



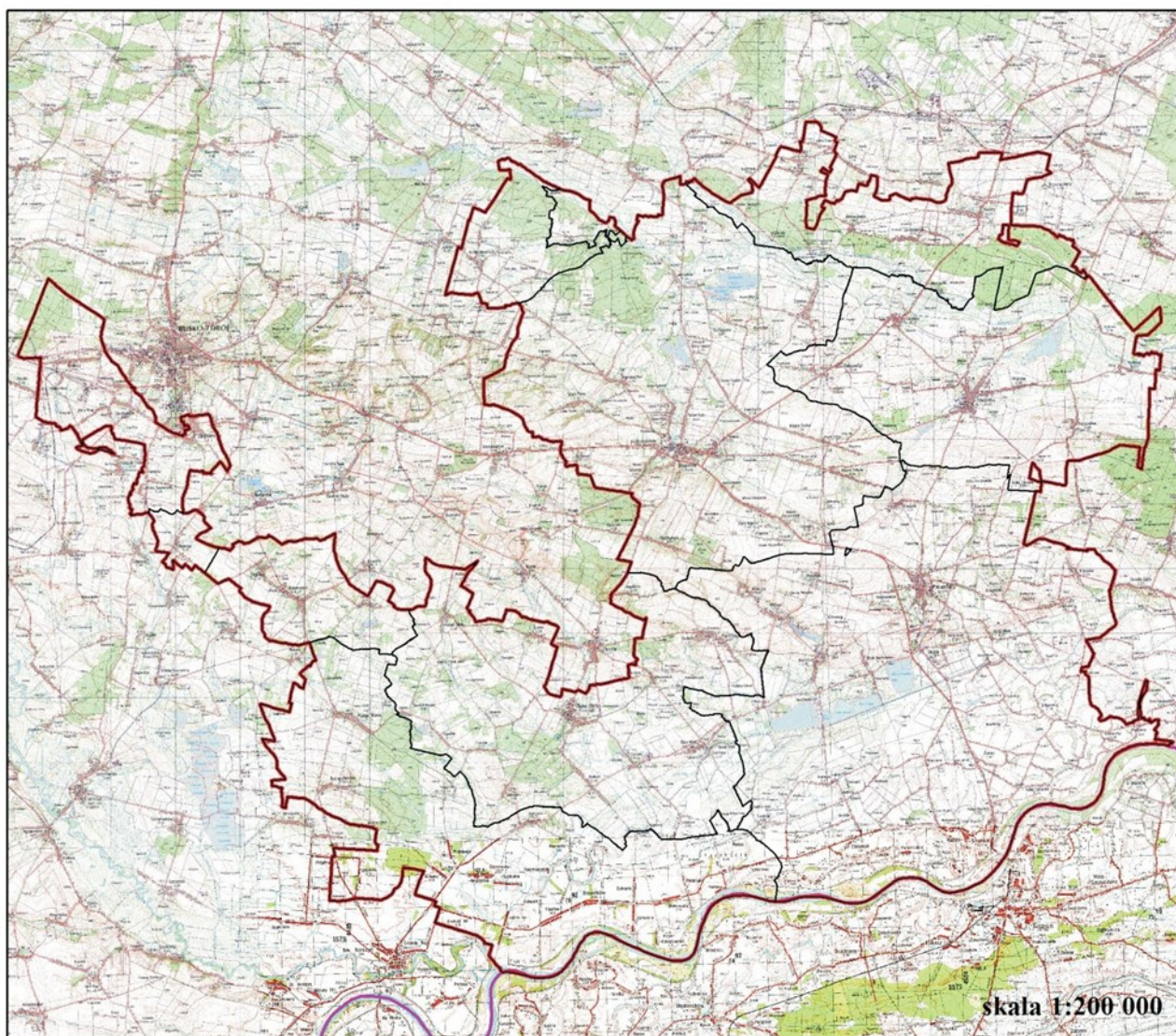
Źródło: Uchwała Nr XLIX/883/14 Sejmiku Województwa Świętokrzyskiego z dnia 13 listopada 2014

Solecko-Pacanowski Obszar Chronionego Krajobrazu




„Solecko-Pacanowski Obszar Chronionego Krajobrazu” (S-POChK), zajmuje powierzchnię 47 347 ha. Obszar położony jest na obszarze następujących gmin: Oleśnica (5 338 ha) i Pacanów (12 458 ha) oraz części obszarów gmin: Busko-Zdrój (4 172 ha), Nowy Korczyn (6 539 ha), **Solec-Zdrój (6 217 ha)**, Stopnica (9 396 ha), Tuczępy (2 960 ha), Wiślica (267 ha). Na obszarze S-POChK dominują zbiorowiska nieleśne. W dolinach rzek i w okolicach Stopnicy, Solca występują zbiorowiska torfowiskowe, łąkowe z udziałem roślin halofilnych: komonicy skrzydlastostrąkowej, muchotrzewu solniskowego, koniczyny rozdętej. Lasy o charakterze zbliżonym do naturalnego rozwinęły się na siedliskach borów sosnowych, mieszanych w okolicach Tuczęp i Jastrzębca. Teren S-POChK porastają również zbiorowiska bagiennego boru trzcinkowego, subkontynentalnego boru świeżego i boru mieszanego, a także zarośla krzewiaste z tarniną i leszczyną. W części północno-zachodniej oraz na krańcach południowych spotykać można murawy kserotermiczne z dziewięcisiem bezłodygowym, miłkiem wiosennym, rojnikiem pospolitym, wisienką stepową, ostnicą włosowatą. Brzegi licznych stawów i doliny rzeczne wchodzi w skład biocenoz łąkowo-bagiennych, które stanowią siedliska lęgowe dla licznych ptactwa w tym prawnie chronionego i rzadkiego: bociana białego, czapli siwej, czajki, kurki wodnej i innych. Wśród ssaków na tym obszarze występuje rżesorek rzeczny i wiele gatunków nietoperzy. Głównym kierunkiem działania na terenie S-POChK jest ochrona wód powierzchniowych rzeki Wschodniej i walorów przyrodniczych doliny Wisły. Ważnym zadaniem jest również zabezpieczenie przed antropopresją wód leczniczych i terenów uzdrowiskowych Solca Zdroju i Buska Zdroju. Dokumentem wyznaczającym zakazy oraz zakres ochrony S-POChK jest Uchwała nr XXXV/621/13 Sejmiku Województwa Świętokrzyskiego z dnia 23 września 2013r. Zgodnie z w/w uchwałą na terenie S-POChK ustala się następujące działania w zakresie czynnej ochrony ekosystemów:

- zachowanie i ochrona zbiorników wód powierzchniowych naturalnych i sztucznych, utrzymanie meandrów na wybranych odcinkach cieków;
- zachowanie śródpolnych i śródleśnych torfowisk, terenów podmokłych, oczek wodnych, polan, wrzosowisk, muraw, niedopuszczenie do ich uproduktywnienia lub też sukcesji;
- utrzymanie ciągłości i trwałości ekosystemów leśnych;
- zachowanie i ewentualne odtwarzanie lokalnych i regionalnych korytarzy ekologicznych;
- ochrona stanowisk chronionych gatunków roślin, zwierząt i grzybów;
- szczególna ochrona ekosystemów i krajobrazów wyjątkowo cennych, poprzez uznawanie ich za rezerваты przyrody, zespoły przyrodniczo-krajobrazowe i użytki ekologiczne;
- zachowanie wyróżniających się tworów przyrody nieożywionej.

Mapa nr 5: Mapa Solecko-Pacanowskiego Obszaru Chronionego Krajobrazu



Legenda

-  Solecko - Pacanowski OChK
-  granice gmin
-  granica województwa

Źródło: Uchwała Nr XXXV/621/13 Sejmiku Województwa Świętokrzyskiego z dnia 23 września 2013 r

Na w/w obszarach chronionego krajobrazu (SzOChK, S-POChK) zakazuje się:

- zabijania dziko występujących zwierząt, niszczenia ich nor, legowisk, innych schronień i miejsc rozrodu oraz tarlisk, złożonej ikry, z wyjątkiem amatorskiego połowu ryb oraz wykonywania czynności związanych z racjonalną gospodarką rolną, leśną, rybacką i łowiecką;
- likwidowania i niszczenia zadrzewień śródpolnych, przydrożnych i nadwodnych, jeżeli nie wynikają one z potrzeby ochrony przeciwpowodziowej i zapewnienia bezpieczeństwa ruchu drogowego lub wodnego lub budowy, odbudowy, utrzymania, remontów lub naprawy urządzeń wodnych;

Programu Rewitalizacji Gminy Solec-Zdrój na lata 2016-2023

- dokonywania zmian stosunków wodnych, jeżeli służą innym celom niż ochrona przyrody lub zrównoważone wykorzystanie użytków rolnych i leśnych oraz racjonalna gospodarka wodna lub rybacka;
- likwidowania naturalnych zbiorników wodnych, starorzeczy i obszarów wodno-błotnych;

Zakazy, wymienione powyżej nie dotyczą:

- terenów objętych ustaleniami studium uwarunkowań i kierunków zagospodarowania przestrzennego gmin oraz miejscowych planów zagospodarowania przestrzennego, dla których przeprowadzona ocena oddziaływania na środowisko wykazała brak znacząco negatywnego wpływu na ochronę przyrody obszaru chronionego krajobrazu;
- terenów objętych ustaleniami projektów planów zagospodarowania przestrzennego lub projektów studiów uwarunkowań i kierunków zagospodarowania przestrzennego, dla których przeprowadzona strategiczna ocena oddziaływania na środowisko wykazała brak znacząco negatywnego wpływu na ochronę przyrody obszaru chronionego krajobrazu;
- realizacji przedsięwzięć mogących znacząco oddziaływać na środowisko, dla których procedura dotycząca oceny oddziaływania na środowisko wykazała brak znacząco negatywnego wpływu na ochronę przyrody obszaru chronionego krajobrazu;
- ustaleń warunków zabudowy dla zabudowy mieszkaniowej jednorodzinnej i zabudowy zagrodowej oraz obiektów i urządzeń budowlanych niezbędnych do jej użytkowania, pod warunkiem zapewnienia minimum 30% powierzchni biologicznie czynnej na danym terenie.

Obszar Specjalnej Ochrony Siedlisk Ostoja Szaniecko - Solecka

Na terenie gminy Solec-Zdrój znajduje się Obszar Specjalnej Ochrony Siedlisk **Ostoją Szaniecko - Solecka o kodzie PLH260034**. Ostoja występuje w 18 sołectwach: Chinków, Kików, Zagaje Kikowskie, Ludwinów, Piasek Mały, Piestrec, **Solec-Zdrój**, Sułkowice, Strażnik, Świaniary, Włosnowice, Wełnin, Zagórzany, Zagajów, Zielonki, Zborów, Żuków. Ostoja znajduje się w środkowej części Garbu Pińczowskiego oraz południowo - zachodnim fragmencie Niecki Połanieckiej (Płaskowyżu Stanieckim i Kotlinie Borzykowskiej). Składa się z kilkunastu enklaw z malowniczymi wapiennymi i gipsowymi wzgórzami porośniętymi roślinnością kserotermiczną. Teren poprzecinany jest licznymi ciekami wodnymi, miejscami tworzącymi zabagnione dolinki, w których wykształciły się torfowiska. W północnej części obszaru znajdują się liczne odsłonięcia gipsów, zwłaszcza wielko krystalicznych oraz liczne formy krasu powierzchniowego i podziemnego np.: leje, studnie, zapadliska, jaskinie krasowe. Środkowa i południowa część wyróżnia się występowaniem wód mineralnych z wysiękami, którym towarzyszy roślinność halofilna jak np. w okolicach wsi Owczary. Ostoja jest miejscem występowania najcenniejszych siedlisk muraw kserotermicznych i torfowisk węglanowych, łąk solniskowych oraz ciepłych łąk. Jest to teren występowania aż czterech gatunków naturowych: starodub łąkowy *Ostericum palustre*, jęczyczka syberyjska *Ligularia sibirica*, obuwik pospolity *Cypripedium calceolus*, lipiennik Loesela *Liparis loeselii*. Zestawienie różnorodności i jakości siedlisk i gatunków jest unikatowe w skali kraju i Europy. Szacunkowo na Tereni ostoi występuje około 1100 gat. roślin naczyniowych, w tym ok.70 gatunków chronionych, 200 gatunków zagrożonych w skali regionu i kraju. Niepowtarzalne są układy krajobrazowe (w tym krasowe). Ostoja zabezpiecza najcenniejsze półnaturalne siedliska związane z występowaniem wapienia i gipsu. Rozległy, zróżnicowany obszar stanowi najważniejszą w regionie ostoję dla dwóch gatunków motyli dziennych – modraszka telejusa *Maculinea telejus* i modraszka nausitousa *Glaucopsyche nausithous*. Istotne populacje tworzą tu również czerwończyk nieparek *Lycaena dispar* i czerwończyk fioletek *Lycaena helle*. Ostoja stanowi znaczący w skali regionalnej obszar występowania pachnicy dębowej *Osmoderma eremita* zasiedlającej tu przydrożne i śródpolne wierzby. Jest to także jedna z najważniejszych w regionie ostoj dla kumaka nizinnego *Bombina bombina* i traszki grzebieniastej *Triturus cristatus*, które szczególnie licznie zasiedlają południowe krańce ostoi z zalewanymi corocznie łąkami i kompleksami stawów hodowlanych. Spotkać tam można jeszcze dziewięć innych gatunków płazów oraz znaczące w województwie koncentracje



ptaków wodno-błotnych. W tej części obszaru stwierdzono także występowanie piskorza *Misgurnus fossilis* i kozy *Cobitis taenia*.

Istniejące formy ochrony przyrody:

- Szaniecki Park Krajobrazowy
- Szaniecki Obszar Chronionego Krajobrazu
- Solecko-Pacanowski Obszar Chronionego Krajobrazu
- Śródleśna Łąka
- Wąwóz Kikowski -

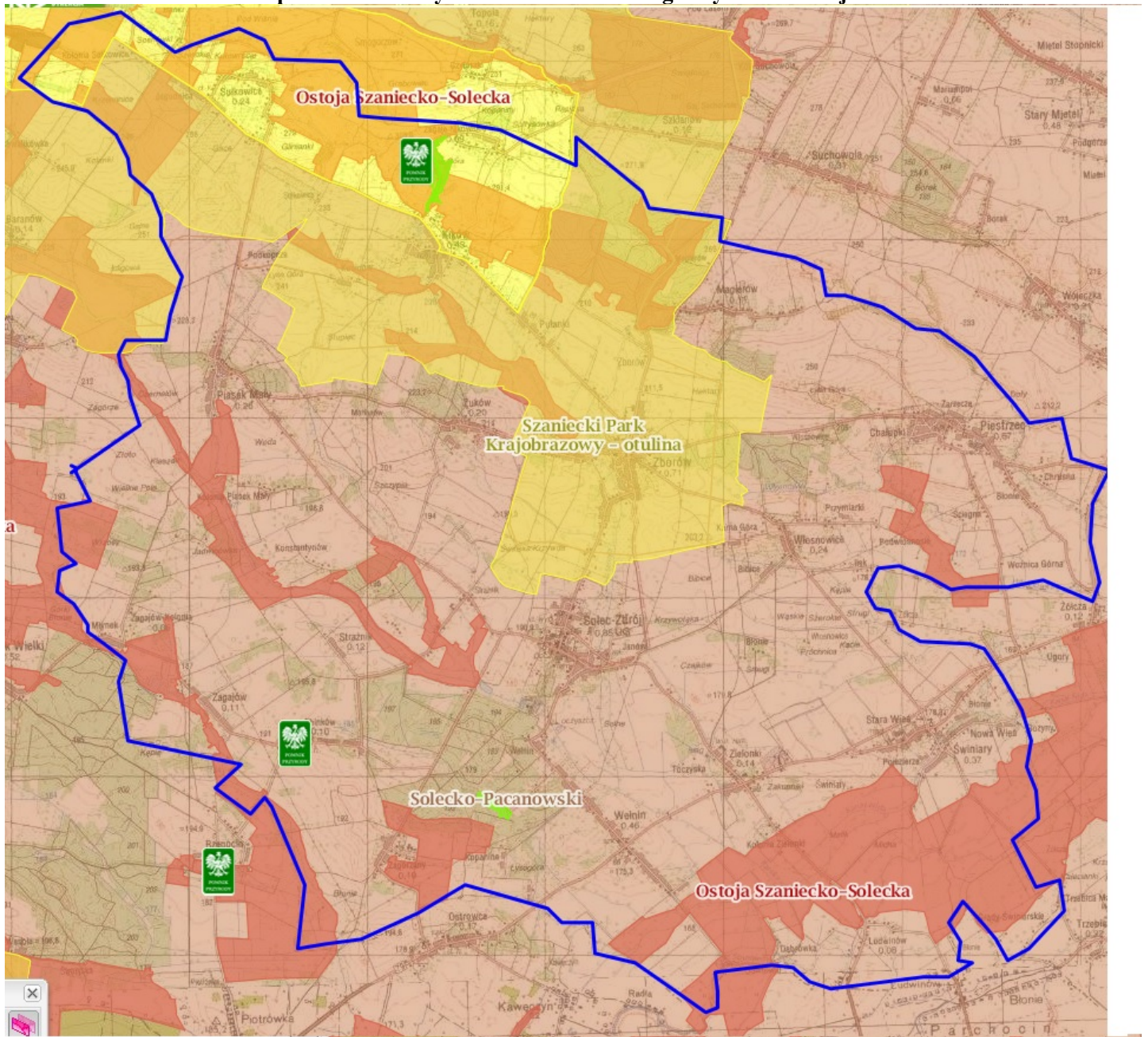
Zagrożenia:

- Obniżanie poziomu wód gruntowych, osuszanie łąk, melioracje, zapobieganie wylewom wiosennym, regulacja cieków (Kanał Strumień)
- Zmiana sposobu użytkowania rolniczego - sukcesja wtórna na murawach kserotermicznych i łąkach
- Presja urbanizacyjna.
- Presja przemysłu wydobywczego związanego z pozyskiwaniem kruszyw skalnych
- Zmiana tradycyjnego użytkowania, czyli zaprzestanie co kilkuletniego obcinania gałęzi wierzb spowoduje zanik tego typu drzewa (sprzyja to powstawaniu próchnowisk) i przyczyni się do znacznego ograniczenia występowania pachnicy dębowej.
- Wycinanie zasiedlonych drzew i wypalanie dziupli.
- Ewentualna zmiana gospodarki rybackiej na stawach (Biechów, Słupia Pacanowska, Widuchowa, Służów, Budy, Palonki).
- Zalesianie łąk, przeznaczanie łąk pod uprawy i stawy hodowlane⁴.

W ramach Zarządzenia Regionalnego Dyrektora Ochrony Środowiska w Kielcach z dnia 24 kwietnia 2014 r. został ustanowiony plan zadań ochronnych dla w/w obszaru sieci Natura 2000. Dokładny zakres ustaleń planu jest zawarty w Dzienniku Urzędowym Wojewody Świętokrzyskiego poz. 1479, poz. 1449.

⁴ <http://obszary.natura2000.org.pl/index.php?s=obszar&id=638>

Mapa nr 6: Obszary chronione na terenie gminy Solec-Zdrój



Źródło: <http://geoserwis.gdos.gov.pl/mapy/>

Legenda:

- Rezerwaty
- Parki Krajobrazowe
- Parki Narodowe
- Obszar Chronionego Krajobrazu
- Zespoły Przyrodniczo Krajobrazowe
- Natura 2000 – obszary ptasie
- Natura 200 Obszary siedliskowe

Programu Rewitalizacji Gminy Solec-Zdrój na lata 2016-2023

Azbest pozostający do utylizacji na terenie gminy

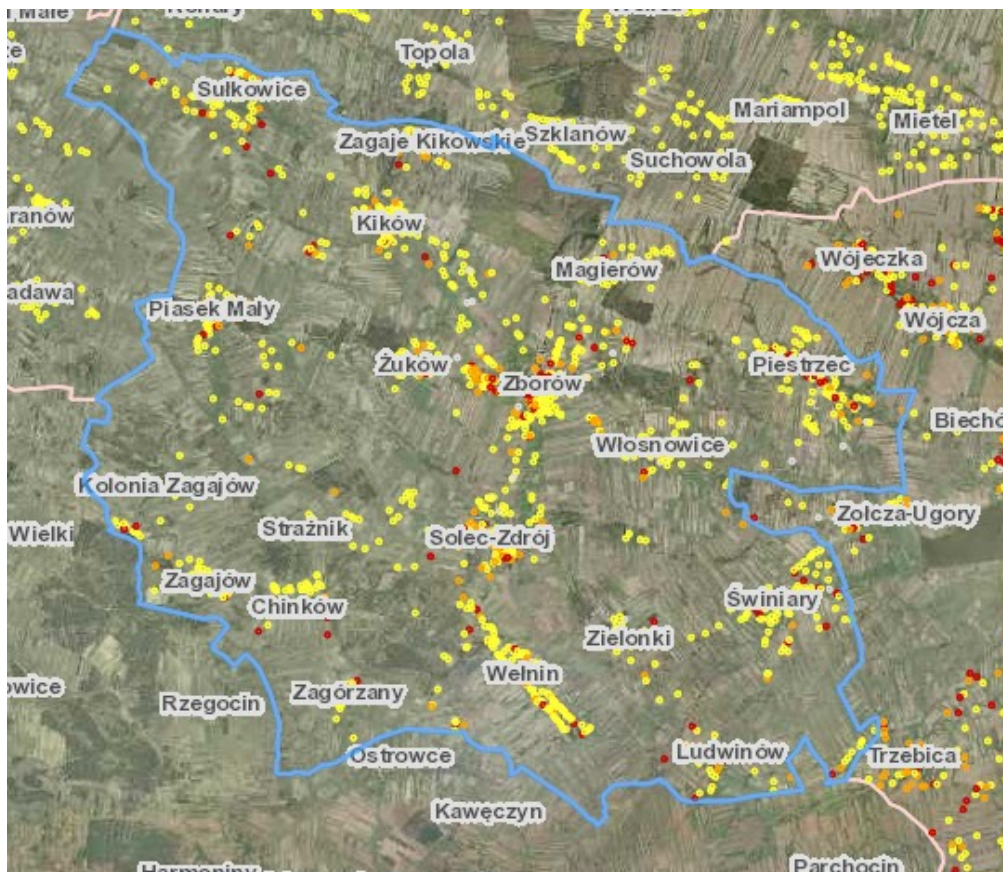
Na terenie gminy Solec-Zdrój występuje ok **268 543 m²** wyrobów azbestowych. Popularnym eternitem pokrytych w gminie są nie tylko **część budynków mieszkalnych ale i gospodarcze**. Przeprowadzona na przełomie 2014/2015 roku inwentaryzacja wykazała iż najwięcej wyrobów zawierających azbest znajduje się w sołectwie **Piastrec - 409 794 kg, Zborów -309 386 kg, Wełnin - 264 561 kg, Świniary - 256 322 kg, Kików - 251 764 kg**. Najmniej natomiast w sołectwie **Kolonia Zagajów – 47531 kg**

Tabela 28 Inwentaryzacja azbestu na terenie Gminy Solec-Zdrój w podziale na miejscowości

L.p.	Sołectwo	Pozostałe do unieszkodliwienia [kg]			Liczba mieszkańców w	kg w przeliczeniu na 1 mieszkańca
		Razem	os. fizyczne	os. prawne		
1	Chinków	74 190	74 190	0	84	883
2	Kików	251 764	246 400	5 280	424	594
3	Kolonia Zagajów	47 531	47 531	0	67	709
4	Ludwinów	60 979	60 979	0	74	824
5	Magierów	66 792	66 792	0	96	696
6	Piasek Mały	205 112	205 277	0	259	792
7	Piastrec	409 794	409 794	0	655	626
8	Solec-Zdrój	183 524	183 524	0	893	206
9	Strażnik	73 634	73 634	0	114	646
10	Sułkowice	182 127	182 127	0	226	806
11	Świniary	256 322	252 296	4 026	335	765
12	Wełnin	264 561	264 561	0	466	568
13	Włosnowice	145 706	145 706	0	218	668
14	Zagaje Kikowskie	75 229	75 229	0	85	885
15	Zagajów	59 763	59 763	0	113	529
16	Zagórzany	61 941	60 291	1 650	76	815
17	Zborów	309 386	308 990	396	703	440
18	Zielonki	100 650	100 650	0	146	689
19	Żuków	122 639	119 339	3300	182	674
RAZEM		2 951 644	2 937 073	14 652	5216	566

Źródło: Program usuwania wyrobów zawierających azbest z terenu Gminy Solec-Zdrój na lata 2015-2032





Mapa nr 7: Obszary występowania azbestu oraz pilność jego usunięcia

Legenda

- I stopień
- II stopień
- III stopień

Jakość powietrza

Zanieczyszczenia powietrza są to wszelkie substancje (gazy, ciecze, ciała stałe), które znajdują się w powietrzu atmosferycznym, nie będąc ich naturalnymi składnikami lub występując w znacznie zwiększonych ilościach. Generalnie zanieczyszczenia powietrza został podzielone na cztery grupy

1. Gazy i pary związków chemicznych, np. tlenki węgla, (CO, COK), siarki (SO, SOA) i azotu (NOC), fluor (F), ozon (O), radon (Ru), amoniak (NH₃), węglowodory i ich pochodne chlorowe, fenole.
2. Drobne kropelki cieczy, np. kropelki zasad, kwasów, rozpuszczalników.
3. Drobne ciała stałe, np. popioły, pyły, związki metali ciężkich, sadze, stałe związki organiczne, azbest, pestycydy.
4. Mikroorganizmy, których ilość lub rodzaj nie jest charakterystyczny dla naturalnego składu powietrza, makroorganizmy (np. grzyby) wraz z produktami ich metabolizmu.

Jakość powietrza w województwie świętokrzyskim została przedstawiona w dokumencie *Ocena, jakości powietrza w województwie świętokrzyskim w roku 2015* sporządzonym przez Wojewódzki Inspektorat Ochrony Środowiska w Kielcach. Zgodnie z podziałem na strefy zawartym w nowelizacji *Ustawy z dnia 27 kwietnia 2001 r. Prawo Ochrony Środowiska*

(Dz. U. 2013 poz. 1232 z późn. zm.). W każdej strefie oceny poziomu substancji w powietrzu podawane są ze względu na dwie grupy kryteriów: na ochronę zdrowia ludzi i ochronę roślin. Województwo Świętokrzyskie podzielono na dwie strefy służące ocenie, jakości powietrza pod kątem ochrony zdrowia ludzi. W przypadku oceny pod kątem ochrony roślin badaniem WIOŚ w Kielcach objął obszar całego województwa z wyłączeniem miasta Kielce. Gmina Solec-Zdrój zlokalizowana jest w obszarze **strefy świętokrzyskiej** o powierzchni 11601 km²

Wynikiem oceny jest zaliczenie każdej strefy dla wszystkich substancji podlegających ocenie, do jednej z poniższych klas:

- Klasa A (D1) – jeżeli stężenia zanieczyszczenia na terenie strefy nie przekraczają odpowiednio poziomów dopuszczalnych, poziomów docelowych, poziomów celów długoterminowych (D1);
- Klasa B - jeżeli stężenia zanieczyszczenia na terenie strefy przekraczają poziomy dopuszczalne, lecz nie przekraczają poziomów dopuszczalnych powiększonych o margines tolerancji;
- Klasa C (D2), – jeżeli stężenia zanieczyszczeń na terenie strefy przekraczają poziomy dopuszczalne powiększone o margines tolerancji, w przypadku, gdy margines tolerancji nie jest określony – poziomy dopuszczalne, poziomy docelowe, poziomy celów długoterminowych (D2).

W poniższych tabelach przedstawiona klasyfikacja strefy świętokrzyskiej względem poszczególnych zanieczyszczeń.

Tabela 29: Klasy stref dla poszczególnych zanieczyszczeń, uzyskane w ocenie rocznej dokonanej z uwzględnieniem kryteriów ustanowionych w celu ochrony zdrowia

Nazwa strefy	Kod strefy	Klasa strefy dla poszczególnych zanieczyszczeń											
		SO ₂	NO ₂	PM10	Pb	C ₆ H ₆	CO	As	Cd	Ni	BaP	PM2,5	O ₃
Strefa świętokrzyska	PL2602	A	A	C	A	A	A	A	A	A	C	A	A

Źródło: Ocena, jakości powietrza w województwie świętokrzyskim w roku 2015

Strefa świętokrzyska uzyskała klasę C z powodu przekroczeń ponad dopuszczalną częstość stężeń 24 godz. pyłu PM10 a także przekroczeń poziomu docelowego benzo(a)pirenu. Podobnie jak Kielce, ze względu na niedotrzymanie poziomu celu długoterminowego ozonu, strefa ta otrzymała klasę D2. Dla stref ze statusem klasy C, zgodnie z art. 91 ustawy -P.o.ś., zarząd województwa opracowuje, a sejmik województwa uchwała program ochrony powietrza, mający na celu osiągnięcie poziomów dopuszczalnych i docelowych w powietrzu oraz pułapu stężenia ekspozycji. Dla stref, w których przekraczane są poziomy dopuszczalne integralną część programu ochrony powietrza lub jego aktualizacji stanowić ma plan działań krótkoterminowych.

Ogólne wyniki klasyfikacji stref w województwie świętokrzyskim ze względu na ochronę roślin przedstawia tabela poniżej.

Programu Rewitalizacji Gminy Solec-Zdrój na lata 2016-2023

Tabela 30: Klasy dla strefy świętokrzyskiej dla poszczególnych zanieczyszczeń z uwzględnieniem kryteriów ustanowionych w celu ochrony roślin

Lp.	Nazwa strefy	Kod strefy	Klasa strefy dla poszczególnych zanieczyszczeń		
			NO _x	SO ₂	O ₃
2	Strefa świętokrzyska	PL2602	A	A	A/D2

Źródło: Ocena, jakości powietrza w województwie świętokrzyskim w roku 2015

Obecnie źródłem zanieczyszczeń powietrza w miejscowości i gminie Solec-Zdrój są przede wszystkim miejscowe źródła energii cieplnej (ogrzewanie piecowe i ogrzewanie z kotłowni lokalnych) oraz komunikacja samochodowa.

Do ważniejszych przyczyn występowania zanieczyszczeń powietrza w Solcu-Zdrój zaliczyć należy:

- urbanizację miejscowości
- niewłaściwie poprowadzone szlaki komunikacji drogowej (spaliny, kurz, hałas)
- nieprawidłowo prowadzoną gospodarkę cieplną.

W celu zbadania, jakości powietrza w Solcu-Zdrój w 2013 roku przeprowadzono stosowne badania. Badania trwały 32 dni i obejmowały pomiary: SO₂, NO₃, NO₂, O₃, pyłu PM10 i PM2,5 wykonywane były przy użyciu automatycznych analizatorów. Wyniki zostały przedstawione w poniższej tabeli:

Tabela 31: Wyniki badań, jakości powietrza w miejscowości Solec- Zdrój przeprowadzonych w 2013r.

Rodzaj zanieczyszczenia	Wyniki pomiarów
Dwutlenek siarki (SO ₂)	W czasie wykonywanych pomiarów na terenie Solca-Zdroju stwierdzono średnie stężenie dobowe na poziomie 8,85 µg*m ⁻³ , z wahaniami od 22 µg*m ⁻³ do 1,1 µg*m ⁻³
Tlenki azotu (NO ₃ , NO, NO ₂)	W okresie przyjętym do badań średnie stężenie dobowe NO ₂ w powietrzu wynosiło 16,14 z wahaniami od 7, 90 µg*m ⁻³ do 31,10 µg*m ⁻³
Ozon (O ₃)	W Solcu-Zdrój w okresie przyjętym do badań średnie dobowe stężenie ozonu wynosiło 81,48 µg*m ⁻³ i wahało się od 41,60 µg*m ⁻³ do 108,50 µg*m ⁻³ ma tendencję do wzrostu.
Pył zawieszony (PM10, PM2,5)	W Solcu-Zdrój średnie stężenie pyłu zawieszonego PM 10 wynosiło 38,36 µg*m ⁻³ , z wahaniami od 9,36 µg*m ⁻³ do 119,70 µg*m ⁻³ Analiza wyników stężenia pyłu zawieszonego PM 10 pozwoliła na stwierdzenie, iż w ciągu 7 dni normy stężenia zanieczyszczenia zostały przekroczone. Nie stwierdzono natomiast progu przekroczenia alarmowego dla 24 godzin, który wynosi 200 µg*m ⁻³ Średnie stężenie pyłu zawieszonego PM2,5 w okresie



	przyjętym do badań wynosiło $26,85 \mu\text{g}\cdot\text{m}^{-3}$, z wahaniami od $6,55 \mu\text{g}\cdot\text{m}^{-3}$ do $83,79 \mu\text{g}\cdot\text{m}^{-3}$
--	--

Źródło: Ocena stopnia zanieczyszczenia powietrza w Solcu-Zdrój Kielce 2013r.

Podsumowanie

Przeprowadzone badania zanieczyszczenia powietrza w Solcu-Zdroju wykazały, że pod względem zawartości gazów SO_2 i NO_2 **nie ma żadnych zagrożeń**. W przypadku ozonu stwierdzono stosunkowo wysokie stężenia, ale bez **przekroczeń dopuszczalnych norm** zanieczyszczenia tym gazem. Problemem jest pył zawieszony i to zarówno o średnicy cząstek $10 \mu\text{m}$ (PM_{10}), jak i $2,5 \mu\text{m}$ ($\text{PM}_{2,5}$). 21,9% uśrednionego do 24 godzin czasu przeznaczanego na badania wykazywało przekroczenia norm dopuszczalnych. Dla pyłu $\text{PM}_{2,5}$ średni wskaźnik narażenia **został przekroczony** w 11 przypadkach, na 32, co stanowi 34,4%. Należy rozważyć możliwość prowadzenia dalszych badań, szczególnie dotyczących stężenia ozonu i pyłu PM_{10} i $\text{PM}_{2,5}$ w kwartalnym interwale czasowym, tzn. jeden miesiąc w każdym kwartale. Pozwoli to na roczną ocenę zanieczyszczeń w miejscowości.

Pyły PM_{10} mają średnicę poniżej 10 mikrometrów i absorbowane są w górnych drogach oddechowych, a także w większych oskrzelach, powodując zwiększenie zachorowalności na choroby układu oddechowego. Pył $\text{PM}_{2,5}$ zawiera cząstki o średnicy mniejszej niż 2,5 mikrometra, które mogą nawet przenikać do krwi zagrażając zdrowiu, przyczyniając się do wzrostu zgonów w wyniku chorób serca, naczyń krwionośnych, dróg oddechowych oraz raka płuc. W przypadku roślin pył osadzający się na powierzchni liści pochłania światło oraz zatyka aparaty szparkowe, utrudniając fotosyntezę. Docelowa wartość średnioroczna dla pyłu $\text{PM}_{2,5}$ wynosi $25 \mu\text{g}/\text{m}^3$, poziom dopuszczalny $25 \mu\text{g}/\text{m}^3$, a poziom dopuszczalny powiększony o margines tolerancji w 2014 r. $26 \mu\text{g}/\text{m}^3$ (od 2015 r. margines tolerancji jest równy 0). Poziomy dopuszczalne dla niektórych substancji zawartych w powietrzu, ze względu na zdrowie ludzi i ochronę roślin, określa *Rozporządzenie Ministra Środowiska z dnia 24 sierpnia 2012 r. w sprawie poziomów niektórych substancji w powietrzu*.

Emisja zanieczyszczeń

Wprowadzanie substancji do powietrza, takich jak: dwutlenek siarki, dwutlenek azotu, dwutlenek węgla oraz pył jest wynikiem procesu energetycznego spalania paliw w elektrowniach, elektrociepłowniach, kotłowniach i zakładach przemysłowych. Do pozostałych źródeł należy zaliczyć:

- Produkcję wyrobów przemysłowych – główne źródło emisji lotnych związków organicznych (LZO) i metanu, a także: SO_2 , NO_2 , CO_2 oraz pyłów, w tym pyłów metali ciężkich,
- Transport towarów i ludzi – posiada duży udział w emisjach, CO, CO_2 , tlenków azotu, benzenu, węglowodorów wielopierścieniowych i metali ciężkich,
- Produkcję rolną – jest źródłem rozproszonej emisji dużej ilości amoniaku, metanu i podtlenku azotu. Związki te wpływają na zmiany kwasowości środowiska i eutrofizację ekosystemów wodnych,
- Ogrzewanie budynków mieszkalnych i obiektów użyteczności publicznej – jest źródłem znacznej ilości gazów szklarniowych i zakwaszających środowisko, a także wielopierścieniowych węglowodorów i dioksyn – substancji terato- i kancerogennych, powstających podczas niskotemperaturowego procesu spalania.

Można wyróżnić trzy typy emitorów zanieczyszczeń:

- Emitory punktowe – np.: elektrociepłownie, ciepłownie, zakłady produkcyjne, spalarnie odpadów,
- Emitory powierzchniowe – obszary charakteryzujące się występowaniem dużej liczby małych, jednorodnych źródeł emisji, których cechą charakterystyczną jest oddziaływanie w bliskiej odległości od emitora,
- Emitory liniowe – głównie arterie i węzły komunikacyjne.

Istotny wpływ na zasięg występowania zanieczyszczeń mają: temperatura powietrza, kierunek i prędkość wiatru oraz opady atmosferyczne. Warunki klimatyczne wpływają na przenoszenie zanieczyszczeń z dużych, punktowych źródeł emisji (emisja wysoka) czasem na duże odległości, a w przypadku emisji niskiej potęgują negatywne oddziaływania w najbliższym otoczeniu.

Główne źródła zanieczyszczeń powietrza w miejscowości i gminie Solec-Zdrój

Do obszarów, które stanowią największe źródło wprowadzanych do powietrza gazów i pyłów należą okolice miejscowości Solec-Zdrój. Na większości obszarów miejscowości przeważa ogrzewanie budynków z małych kotłowni węglowych lub indywidualnych pieców węglowych. Gęsta zabudowa z przewagą emitorów o małej wysokości, wąskie ulice o znacznym ruchu samochodowym są przyczyną utrzymywania się substancji i gazów w powietrzu. Istotny wpływ na stan powietrza mają też związki emitowane ze źródeł mobilnych. Niemniej jednak obszar całego województwa zaliczany jest do czystych ekologicznie obszarów kraju, w którym około 66 % stanowią obszary objęte różnymi formami ochrony przyrody.

Osady ściekowe na terenie gminy

Zgodnie z art. 3 ust. 3 pkt 2 ustawy z dnia 27 kwietnia 2001 r. o odpadach (tekst jednolity: Dz. U. z 2010 r. Nr 185, poz. 1243 z późn. zm.), przez komunalne osady ściekowe rozumie się pochodzący z oczyszczalni ścieków osad z komór fermentacyjnych oraz innych instalacji do oczyszczania ścieków komunalnych oraz innych ścieków o składzie zbliżonym do składu ścieków komunalnych. Ilość powstających osadów uzależniona jest od:

- zawartości zanieczyszczeń w ściekach,
- technologii oczyszczania,
- sposobu przeróbki osadu w celu stabilizacji, zmniejszenia masy i objętości osadu,
- reagentów stosowanych w procesie oczyszczania ścieków i przeróbki osadów.

Wartość średniego wskaźnika krajowego ilości powstającego osadu przyjmuje się na poziomie 0,247 kg s.m./m³ ścieków oczyszczonych wg KPOSK. Wartości obliczonych wskaźników w poszczególnych województwach są zróżnicowane – średnia wynosi od 0,127 do 0,354 kg s.m./m³.

Sucha masa osadów powstających w oczyszczalniach ścieków na terenie aglomeracji Świnaraj i Solec-Zdrój w 2015 r. wynosiła 32 [Mg s.m./rok]. Poniższa tabela przedstawia dane nt. ilości suchej masy osadów w latach 2013-2015 powstałej na oczyszczalni ścieków w Swiniarach i Wełninie.

Tabela 32: Ilości suchej masy osadów w latach 2013-2015 powstałej na oczyszczalni ścieków w Świniarach i Wełninie.

rok	Ilość osadów ściekowych [t sm.] Świnariy	Ilość osadów ściekowych [t sm.] Wełnin
2013	7	30
2014	9,1	24
2015	10	22

Źródło: Urząd Gminy Solec-Zdrój maj 2016r.

Właściwości osadów ściekowych:

- Wysokie uwodnienie (ponad 99% dla osadów surowych, 55-80% dla osadów odwodnionych, poniżej 10% po termicznym suszeniu).
- Wysoka zawartość związków organicznych (około 75-85 % suchej masy dla osadów niestabilizowanych, 45-55% dla osadów ustabilizowanych).
- Wysoka zawartość związków azotu (2-7% s.m.), niższa związków fosforu i potasu.
- Zróżnicowana zawartość metali ciężkich (największa w przypadku oczyszczalni ścieków zlokalizowanych w silnie uprzemysłowionych miastach).
- Zróżnicowany stopień zagrożenia sanitarnego – największy dla osadów surowych wstępnych, najmniejszy dla osadów ustabilizowanych i zhigienizowanych. Wśród wykrywanych w osadach ściekowych organizmów patogennych występują bakterie chorobotwórcze (**paleczka duru brzuszego, czerwonki, tężca, gruźlica**), **grzyby (np. grzyby pleśniowe i dermatofity), wirusy, pierwotniaki oraz jaja pasożytów (Ascaris – glista ludzka, Toxocara – glista psia lub kocia, Trichuris – włosogłówka)**. Zawartość składników nawozowych, takich jak azot, fosfor i wapń w osadzie jest 1,5 razy większa niż w dobrej jakości oborniku. Niższy natomiast jest poziom potasu i magnezu.

Na terenie oczyszczalni ścieków w Świniarach i Wełninie istnieje potrzeba budowy/modernizacji instalacji do zagospodarowania osadów ściekowych.



Mapa nr 8: Obszary (solectwa) występowania negatywnych zjawisk środowiskowych

Analiza ilościowa problemów w sferze gospodarczej

Analizując sferę gospodarczą wzięto pod uwagę negatywne zjawiska dotyczące niskiego stopnia przedsiębiorczości.

Tabela 33 Liczba podmiotów zarejestrowanych w ewidencji działalności gospodarczej w poszczególnych latach

	ogółem				WZROST/SPADEK
	2012	2013	2014	2015	
Chinków	2	2	2	2	0
Kików	15	13	12	12	-3
Ludwinów	2	2	2	2	0
Magierów	5	4	5	5	0
Piasek Mały	8	8	8	9	1
Piestrzec	18	15	17	17	-1
Solec-Zdrój	137	132	137	129	-8
Strażnik	2	2	1	1	-1
Sułkowice	8	9	8	8	0
Świniary	11	12	12	12	1
Wełmin	18	19	21	21	3
Włosnowice	8	8	7	6	-2
Zagaje Kikowskie	1	2	2	1	0
Zagajów	2	2	3	4	2
Kolonia Zagajów	1	1	2	2	1
Zagórzany	4	4	4	4	0
Zborów	39	39	36	36	-3
Zielonki	11	11	10	11	0
Żuków	6	6	5	5	-1
RAZEM	298	291	294	287	-11

Źródło: Główny Urząd Statystyczny – Bank Danych lokalnych – czerwiec 2016r.

Analiza liczby zarejestrowanych firm w poszczególnych sołectwach

Wzięto pod uwagę, że łączna liczba firm zarejestrowana w na 31.12.2015 wynosiła 287 w całej gminie. Licząc średnią dla sołectwa podzielono 287/19 sołectw co dało w zaokrągleniu średnio 15 firm/sołectwo. Z analizy wynika, że poniżej średniej jest 15 sołectw:

- Chinków
- Kików
- Ludwinów
- Magierów
- Piasek Mały
- Strażnik
- Sułkowice
- Świniary
- Włosnowice
- Zagaje Kikowskie
- Zagajów
- Kolonia Zagajów
- Zagórzany

- Zielonki
- Żuków

Analiza lokalizacji obiektów noclegowo-gastronomicznych

Metodologia: na podstawie danych Urzędu Gminy Solec-Zdrój przeprowadzono analizę liczby obiektów noclegowo-gastronomicznych (gospodarstwa agroturystyczne, restauracje, bary, pizzerie, pensjonaty, schroniska, itp.) w poszczególnych sołectwach gminy. W 6 sołectwach zidentyfikowano tego typu obiekty są to: Kików, Solec-Zdrój, Zagórzany, Zborów, Zielonki, Włosnowice.

Analiza ilościowa problemów w sferze przestrzenno-funkcjonalnej

Analizując sferę przestrzenno-funkcjonalną wzięto pod uwagę negatywne zjawiska dotyczące niewystarczającego wyposażenia w infrastrukturę techniczną i społeczną lub jej złego stanu technicznego, braku dostępu do podstawowych usług lub ich niskiej jakości, niedostosowania rozwiązań urbanistycznych do zmieniających się funkcji obszaru, niskiego poziomu obsługi komunikacyjnej, niedoboru lub niskiej jakości terenów publicznych.

Gospodarka wodno-ściekowa

Metodologia: wzięto pod uwagę czy problem dot. gospodarki ściekowej został rozwiązany. Nie analizuje się gospodarki wodnej, gdyż Gmina w 98% zwodociągowana.

Tabela 34 Wskaźniki zwodociągowania Gminy Solec-Zdrój wg stanu na 21.04.2016

L.p.	Wyszczególnienie	Jednostka miary	Stan na terenie Gminy	Stan na terenie Solca -Zdrój
1.	Wskaźnik zwodociągowania gminy	%	98	100
2.	Długość sieci wodociągowej rozdzielczej	km	101,2	11,9
3.	Podłączenia wodociągowe prowadzące do budynków mieszkalnych	szt.	1488	280
4.	Zużycie wody z wodociągów w gospodarstwach domowych	m ³ /miesz./rok	21	33

Źródło: Urząd Gminy Solec-Zdrój

Tabela 35 Wskaźniki skanalizowania Gminy Solec-Zdrój wg stanu na 21.04.2016

L.p.	Wyszczególnienie	Jednostka miary	Wskaźnik na terenie gminy
1.	Wskaźnik skanalizowania gminy/miejscowości	%	75
2.	Długość sieci kanalizacji sanitarnej	km	80,86
3.	Podłączenia kanalizacyjne prowadzące do budynków mieszkalnych	szt.	974
4.	Ilość zbiorników bezodpływowych na ścieki	szt.	380
5.	Ścieki odprowadzane do kanalizacji	m ³ /miesz./rok	19

Źródło: Urząd Gminy Solec-Zdrój

Tabela 36 Analiza sołectw pod kątem posiadanej infrastruktury wodociągowej, kanalizacyjnej i gazowej

l.p.	Sołectwo	WODOCIĄG [TAK/NIE/CZĘŚĆ ŚCIEWO]	KANALIZACJA [TAK/NIE/CZĘŚĆ CIEWO]	GAZ [TAK/NIE/CZĘŚĆ CIEWO]
1.	Chinków	TAK	NIE	NIE
2.	Kików	TAK	TAK	TAK
3.	Kolonia Zagajów	TAK	NIE	NIE
4.	Ludwinów	TAK	NIE	NIE
5.	Magierów	TAK	TAK	TAK
6.	Piasek Mały	TAK	NIE	TAK
7.	Piestrzec	TAK	TAK	TAK
8.	Solec-Zdrój	TAK	TAK	TAK
9.	Strażnik	TAK	NIE	NIE

Programu Rewitalizacji Gminy Solec-Zdrój na lata 2016-2023

10.	Sułkowice	TAK	NIE	TAK
11.	Świniary	TAK	TAK	NIE
12.	Wełnin	TAK	TAK	TAK
13.	Włosnowice	TAK	TAK	TAK
14.	Zagaje Kikowskie	TAK	NIE	TAK
15.	Zagajów	TAK	NIE	NIE
16.	Zagórzany	TAK	NIE	NIE
17.	Zborów	TAK	TAK	TAK
18.	Zielonki	TAK	TAK	NIE
19.	Żuków	TAK	TAK	TAK

Źródło: opracowanie własne na podstawie danych Urzędu Gminy Solec-Zdrój, maj 2016

9 sołectw zakwalifikowano jako te, które nie mają rozwiązanego problemu związanego z gospodarką ściekową, tj.: **Chinków, Kolonia Zagajów, Piasek Mały, Strażnik, Sułkowice, Ludwinów, Zagaje Kikowskie, Zagajów, Zagórzany.**

Poza budową nowych odcinków kanalizacji w sołectwach w/w istnieje potrzeba rozszerzenia istniejącej sieci kanalizacyjnej w sołectwach: **Kików, Piestrec, Wełnin, Zborów, Solec-Zdrój.**

Gmina Solec-Zdrój posiada dwie oczyszczalnie ścieków, których charakterystykę zawarto w tabeli poniżej. Część gospodarstw domowych w gminie posiada wewnętrzną instalację kanalizacyjną odprowadzającą ścieki do zbiorników (tzw. szamba). Pojedyncze gospodarstwa korzystają również z przydomowych oczyszczalni ścieków. Na oczyszczalniach należy wybudować infrastrukturę do zagospodarowania osadów ściekowych.

Tabela 37: Oczyszczanie ścieków komunalnych na terenie Gminy Solec-Zdrój

Nazwa/lokalizacja	RLM (liczba)	Dociążenie %
WEŁNIN	5220	85
ŚWINIARY	2995	70

Źródło: Urząd Gminy Solec-Zdrój marzec 2015r.

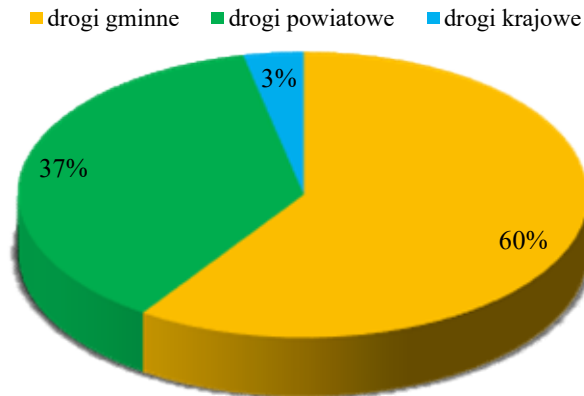
Infrastruktura drogowa.

Przez teren gminy przebiegają drogi o różnym zasięgu administracyjnym (od dróg krajowych - do gminnych). Brak jest w Gminie dróg o zasięgu wojewódzkim. Poniższy wykres prezentuje długość poszczególnych dróg na terenie gminy.

Wykres 3: Drogi na terenie gminy Solec-Zdrój



Programu Rewitalizacji Gminy Solec-Zdrój na lata 2016-2023



Źródło: Opracowanie własne na podstawie danych Urzędu Gminy Solec-Zdrój styczeń 2016r.

Część dróg na terenie gminy wymaga modernizacji, naprawy. Istnieje również potrzeba modernizacji infrastruktury około drogowej – budowa chodników, wymiana oświetlenia.

Drogi wymagające modernizacji na terenie gminy:

Solec-Zdrój

Drogi istniejące:

- Ul. Kościuszki
- Ul. 1 Maja
- Ul. Kościelna
- Ul. Polna
- Ul. Solna
- Ul. Nad Stawem
- Ul. Ogrodowa
- Ul. Targowa
- Droga nr 384022T od Ul. Kościuszki w kierunku południowo-wschodnim
- Droga nr 384029T Solec-Zdrój-Zborów
- Droga nr 384014 T Zborów-Janów

Drogi planowane do budowy:

- Droga gminna od ul. Kościuszki do ul. Partyzantów (od Basenów Mineralnych obwodnica w kierunku drogi krajowej nr 79)
- Droga łącząca ul Partyzantów z ul. Krakowską
- Droga łącząca ul. Krakowską z ul. 1 Maja (wjazd obok ośrodka zdrowia)
- Droga gminna łącząca ul. Leśną z ul. Partyzantów

Sułkowice

- Droga nr 384002T Sułkowice –Kolonja Zagajów na odcinku Sułkowice przez wieś

Świniary

- Droga nr 384009T Świniary przez wieś

Zabytki wpisane do Rejestru Zabytków Nieruchomych Województwa Świętokrzyskiego

Na terenie gminy Solec-Zdrój znajdują się zabytki widniejące w rejestrze zabytków województwa świętokrzyskiego są to:

Tabela 38 Wykaz zabytków na terenie Gminy Solec-Zdrój

Miejscowość	Zabytek	Numer w rejestrze
Solec-Zdrój	cmentarz par., nr rej.: 1156 z 31.08.1992	A 69

Programu Rewitalizacji Gminy Solec-Zdrój na lata 2016-2023

Świniary	Zespół kościoła par. pw. św. Stanisława: -kościół, nr rej.: 404 z 15.01.1957 oraz 150 z 23.06.1967 ogrodzenie, nr rej.: 150 z 23.06.1967	A.68/1
	cmentarz par., nr rej.: 1178 z 01.06.1993	A.69
Zborów	zespół pałacowy, nr rej.: 139 z 22.06.1967: - pałac, nr rej.: 224 z 02.10.1956 - spichlerz, nr rej.: 795 z 08.02.1958 - mur ze strzelnicami, - brama na dziedziniec gospodarczy, - gorzelnia, nr rej.: 796 z 08.02.1958 - park, decyzja WUOZ Ki – 4401 /880, 1029/08 z dnia 2008.04.03	A 70/1-6

Źródło: Rejestr zabytków nieruchomości województwa świętokrzyskiego

Część zabytków wymaga renowacji.

Zagospodarowanie czasu wolnego

Na terenie gminy brakuje obszarów gdzie mieszkańcy mogliby się spotykać i integrować. Obszary na terenie gminy wymagające zagospodarowania to:

Solec-Zdrój

- Skwer u zbiegu ulic Partyzantów i Poprzecznej
- Rogatka u zbiegu ulic: Sienkiewicza, Kościelnej i ogrodzenia Cmentarza
- Terenu wokół budynku Urzędu Gminy Solec- Zdrój
- Terenu u zbiegu ulic Krakowskiej i Kościuszki
- Plac przy ulicy Krakowskiej
- Teren przy budynku szkoły
- Teren obok Zalewu

Zborów

- Park

Analiza ilościowa problemów w sferze technicznej

Analizując sferę przestrzenno-funkcjonalną wzięto pod uwagę negatywne zjawiska dotyczące degradacji stanu technicznego obiektów budowlanych, w tym o przeznaczeniu mieszkaniowym oraz niefunkcjonowaniu rozwiązań technicznych umożliwiających efektywne korzystanie z obiektów budowlanych, w szczególności w zakresie energooszczędności i ochrony środowiska.

Potrzeby w zakresie modernizacji infrastruktury szkolnej

Na terenie gminy Solec-Zdrój w chwili obecnej funkcjonują następujące placówki oświatowe:

Przedszkola:

1. Samorządowe Przedszkole w Solcu-Zdroju
2. Punkt Przedszkolny w Zborowie

Szkoły Podstawowe:

1. Szkoła Podstawowa w Solcu-Zdroju
2. Szkoła Filialna w Wełninie
3. Szkoła Podstawowa w Zborowie
4. Szkoła Filialna w Kikowie

Gimnazjum:

1. Samorządowe Gimnazjum im Jana Pawła II w Solcu-Zdroju



Tabela 39 Liczba uczniów w poszczególnych szkołach na terenie Gminy Solec-Zdrój

Placówka		2012/2013	2013/2014	2014/2015	2015/2016	2016/2017 po rekrutacji
Zespół Szkół w Solec-Zdroju	Szkoła Podstawowa w Solcu-Zdroju	161	146	161	160	148
	Szkoła Filialna w Welninie	28	36	40	44	44
	Samorządowe Gimnazjum im. Jana Pawła II	167	163	166	154	140
	Samorządowe Przedszkole w Solcu-Zdroju	47	50	42	40	49
Zespół Publicznych Placówek Oświatowych w Zborowie	Szkoła Podstawowa w Zborowie	129	118	118	121	125
	Szkoła Filialna w Kikowie	24	25	27	30	26
	Punkt Przedszkolny w Zborowie	20	25	19	15	25

Źródło: Opracowanie własne na podstawie danych Gminnego Zespołu Obsługi Szkół czerwiec 2016r

Przedszkola, szkoły i gimnazja dysponują budynkami o różnym wieku, wszystkie użytkowane przez placówki oświatowe budynki wymagające przeprowadzenia podstawowych prac modernizacyjnych, trzy obiekty wymagają termomodernizacji. W ostatnich latach dzięki unijnym funduszom dokonano remontów i modernizacji wielu budynków oświatowych oraz realizowano szereg projektów, które wpłynęły na zwiększenie oraz unowocześnienie bazy dydaktycznej. Nadal jednak baza lokalowa oraz wyposażenie placówek wymaga znacznych nakładów.

Szkoła Filialna w Welninie

Budynek szkoły wymaga bardzo dużego nakładu pracy i funduszy. W budynku należy przeprowadzić termomodernizację m.in. wymienić nieszczelne okna. Sale lekcyjne należy odnowić – pomalować, zakupić nowe stoliki, ławki, szafki, wymienić gumoleum. Korytarz oraz łazienki również należy odnowić oraz wyremontować.

Szkoła Podstawowa w Solcu – Zdroju

Budynek szkoły należy wyremontować oraz poddać termomodernizacji. Podstawowy zakres prac:

- wymiana wykładzin (linoleum) na korytarzu I piętra i parteru,
- wymiana wszystkich drzwi i futryn,
- wymiana okien,
- malowanie sal i korytarzy,
- zerwanie boazerii na korytarzach,
- remont archiwum szkolnego,
- wymiana gumoleum wraz z listwami w salach lekcyjnych,
- wymiana wykładziny w kąciu zabaw,
- remont klatki schodowej wewnątrz budynku,
- wymiana mebli w salach lekcyjnych.

Samorządowe Gimnazjum

Budynek należy poddać termomodernizacji i modernizacji m.in. wyremontować schody wejściowe, sale lekcyjne oraz korytarze. Należy odmalować i wymienić gumoleum wraz z listwami. W kuchni istnieje potrzeba wymiany drzwi. Stare nieszczelne okna dachowe w pracowniach: biologicznej, geograficznej, informatycznej i bibliotece szkolnej należy wymienić.

Szkoła Podstawowa w Zborowie

Budynek należy poddać termomodernizacji m.in. wymienić piec, wymienić instalację centralnego ogrzewania oraz grzejniki. W budynku należy wykonać ocieplenie i elewację nowej części szkoły. Należy również wykonać zadaszania budynków na istniejącym stropodachu. Parking oraz chodniki wokół szkoły należy wyłożyć kostką brukową.

Szkoła Filarialna w Kikowie

Budynek należy poddać termomodernizacji m.in. wymienić piec, wymienić instalację centralnego ogrzewania oraz grzejniki, wymienić okna. W budynku należy również wykonać ocieplenie i odnowić elewację. Dodatkowo należy wykonać zadaszanie części budynku ze stropodachem.

Wszystkie placówki należy również doposażyć w pomoce dydaktyczne przede wszystkim w nowoczesny sprzęt komputerowy i multimedialny, który umożliwi szersze zastosowanie technologii TIK w procesie nauczania.

Potrzeba adaptacji/doposażenia infrastruktury zdrowotnej

Dostęp do świadczeń medycznych w gminie Solec-Zdrój zapewnia Przychodnia ESKULAP Sp. z o.o. znajdująca się przy ul. 1-go Maja. W przychodni przyjmuje 4 lekarzy: specjalista medycyny rodzinnej, pediatra, specjalista ginekolog – położnik, lekarz chorób wewnętrznych oraz sześć pielęgniarek. Poniższa tabela przedstawia liczbę osób zapisanych do przychodni z podziałem na płeć.

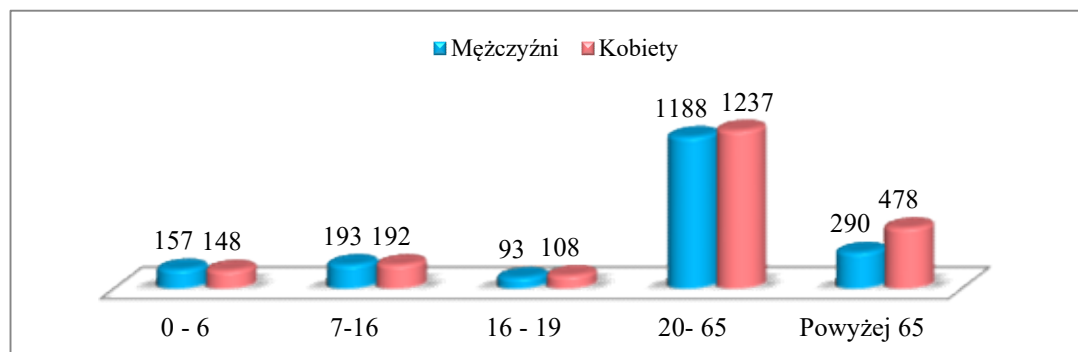
Tabela 40: Liczba osób zapisanych do ośrodka zdrowia

Grupy wiekowe	Mężczyźni	Kobiety
0 – 6	157	148
6-16	193	192
16 – 19	93	108
20- 65	1188	1237
Powyżej 65	290	478
Razem	1921	2163

Źródło: Przychodnia ESKULAP Sp. z o.o. marzec 2016r.

Najliczniejszą grupą osób zapisanych do ośrodka zdrowia są osoby od 20 do 65 roku życia oraz osoby po 65 roku życia. Łącznie do ośrodka zdrowia zapisanych jest 4084 osób, czyli 79,41% mieszkańców Gminy Solec-Zdrój.

Wykres 4: Liczba osób zapisanych do ośrodka zdrowia



Źródło: Opracowanie własne na podstawie danych z Urzędu Gminy Solec-Zdrój, styczeń 2015

Przychodnia wyposażona jest w podstawowy sprzęt medyczny istnieje jednak potrzeba zakupu dodatkowego sprzętu (Defibrator, USG z głowicą dopochwową, KTG) oraz modernizacji budynku

przychodni - budowa windy, zamontowanie klimatyzacji w gabinetach. Istnieje również potrzeba z informatyzowania wszystkich gabinetów oraz zakup wyposażenia do poczekalni, termomodernizacja budynku wraz z wymianą instalacji centralnego ogrzewania, jak również wybudowanie parkingu dla pacjentów.

Analizując dane dotyczące służby zdrowia należy stwierdzić iż dostęp do niej mają zapewniony wszyscy mieszkańcy gminy. Jednak bezwzględnie należy doposażyć ośrodek oraz dokonać prac modernizacyjnych budynku.

Dostęp do infrastruktury kulturalnej w poszczególnych sołectwach

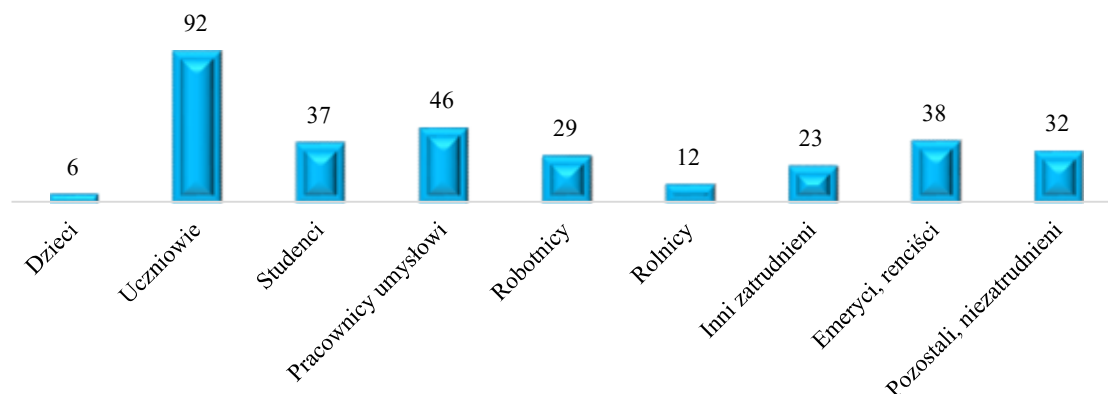
Na terenie Gminy potrzeby kulturalne mieszkańców zaspokaja Gminne Centrum Kultury w Solcu-Zdrój (w którego strukturach działa Biblioteka Publiczna), Urząd Gminy. W/w instytucje organizują liczne spotkania oraz wydarzenia kulturalne. Dodatkowo na terenie gminy działa kilka świetlic/obiektów kultury, w których mieszkańcy spędzają czas i biorą udział w spotkaniach kulturalnych. W chwili obecnej budynek Gminnego Centrum Kultury nie zaspokaja w pełni potrzeb kulturalnych mieszkańców gminy. Budynek nie jest przystosowany do potrzeb osób z niepełnosprawnościami, jego powierzchnia nie pozwala na rozszerzenie oferty kulturalnej. Zarówno Centrum Kultury jak i biblioteka oferuje szereg działań kulturalnych dla mieszkańców gminy, kuracjuszy turystów. Wśród nich należy wymienić m.in.:

- Organizację warsztatów (muzycznych, plastycznych).
- Organizacja spotkań tematycznych.
- Organizacja spotkań ze znanymi osobami.
- Wieczory poetyckie, festyny spotkania.

Gminna Biblioteka Publiczna

Biblioteka zlokalizowana jest w pomieszczeniach należących do Parafii. Dostęp do budynku dla osób z niepełnosprawnościami jest praktycznie niemożliwy. Warunki lokalowe nie pozwalają bibliotece w pełni realizować swojej oferty kulturowej i docierać z nią do wszystkich mieszkańców gminy. Instytucja od lat organizuje dla mieszkańców gminy m.in. wieczory poetyckie, wycieczki do Biblioteki dzieci z przedszkola, Dzień Matki – zajęcia plastyczne i wystawy prac, spotkania pt. „Cała Polska czyta Dzieciom” – czytanie baśni, Czytanie trylogii H. Sienkiewicza, warsztaty recytatorskie dla uczniów Szkoły Podstawowej i Gimnazjum, konkursy recytatorski „Strofy o Ojczyźnie”. Biblioteka posiada obecnie 18416 woluminów. W 2014 roku z oferty biblioteki skorzystało **313 osób** – czytelnicy, uczestnicy wieczorków poetyckich itp. (najwięcej 92 osoby to uczniowie). Niepokojącym sygnałem jest ciągle malejącą liczbą czytelników na terenie gminy.

Wykres 5: Czytelnicy biblioteki w 2014 roku



Źródło: Urząd Gminy Solec-Zdrój luty 2016r.

Gminne Centrum Kultury

Gminne Centrum Kultury w Solcu-Zdroju ma swoją siedzibę przy ul. Partyzantów 8b. Budynek zlokalizowany jest na działce nr 576/2. Powierzchnia użytkowa budynku wynosi 295 m². W GCK funkcjonują liczne koła zainteresowań (taneczne, muzyczne, sportowe, językowe). Z zasobów lokalowych GCK korzystają również stowarzyszenia, funkcjonuje tu również klub seniora. GCK jest organizatorem szeregu wydarzeń kulturalnych i rozrywkowych. Centrum Kultury organizuje m.in.

- Koncert pieśni patriotycznej
- Przedstawienia teatralne (np. sceniczna adaptacja kaczki dziwaczki)
- Finał Wielkiej Orkiestry Świątecznej Pomocy w Solcu - Zdroju

GCK jest również organizatorem Ogólnopolskiego Festiwalu Muzyki Akordeonowej „Harmonia Zdrowia i Muzyki”. Skromne zasoby lokalowe i coraz większe zainteresowanie wydarzeniem nie pozwalają na profesjonalną organizację tej imprezy (brak odpowiedniego miejsca). W Gminnym Centrum Kultury prowadzone są również liczne zajęcia dla najmłodszych mieszkańców gminy. Istnieje jednak duża potrzeba rozszerzenia oferty kulturalnej. Rodzaj zajęć oraz liczbę osób w nich uczestniczących obrazuje poniższa tabela.

Tabela 41: Wykaz zajęć organizowanych przez Gminny Ośrodek Kultury w Solec-Zdrój

L.p.	Nazwa koła zainteresowań	Liczba osób uczęszczających
1.	Kółko muzyczne	34
2.	Kółko teatralne	28
3.	Kółko taneczne	16
4.	Kółko plastyczne	12
	Razem	90

Źródło: Urząd Gminy Solec-Zdrój marzec 2015r.

Dodatkowo w wydarzeniach kulturalnych organizowanych przez Centrum Kultury rocznie uczestniczy ok – **2000 osób** Problemy lokalowe GCK w Solcu-Zdroju mogą zostać rozwiązane. Niedawno zakupiony został budynek wraz z działką nr 676/3 przylegający bezpośrednio do budynku GCK. Obiekt ten jednak wymaga kompleksowej przebudowy z uwagi na jego zły stan techniczny, jak również niespełnianie warunków technicznych dla budynków użyteczności publicznej. Przebudowa powyższego budynku ma zapewnić miejsce dla biblioteki publicznej, która będzie mogła poszerzyć swoją ofertę kulturalną, muzycznego koła zainteresowań i klubu seniora. Modernizacja obiektu pozwoli rozszerzyć ofertę kulturalną (m.in. powstanie sala wystawiennicza, która będzie umożliwiała prowadzenie wystaw, malarstwa, fotografii, rękodzieła itp.) Łącznie z oferty kulturalnej na terenie gminy korzysta obecnie ok **2403 osoby**.

Utrudniony dostęp do kultury na terenie gminy mają bez wątpienia osoby niepełnosprawne. Budynki w których znajdują się zarówno Biblioteka jak i centrum Kultury nie są odpowiednio przystosowane. Istnieje potrzeba zwiększenia jakości oferty kulturalnej oraz zwiększenie do niej dostępu m.in. poprzez rozbudowa budynku GCK przy ul. Partyzantów na potrzeby działalności GCK, przebudowę sali sportowej na salę widowiskową ze sceną, antresolą, wejściem głównym z szatnią i toaletą dla niepełnosprawnych. oraz zakup sceny mobilnej umożliwiającej organizację dużych wydarzeń dla wszystkich mieszkańców gminy.

Budynek na działce nr 676/3 (budynek przeznaczony na cele kulturalno – edukacyjne)

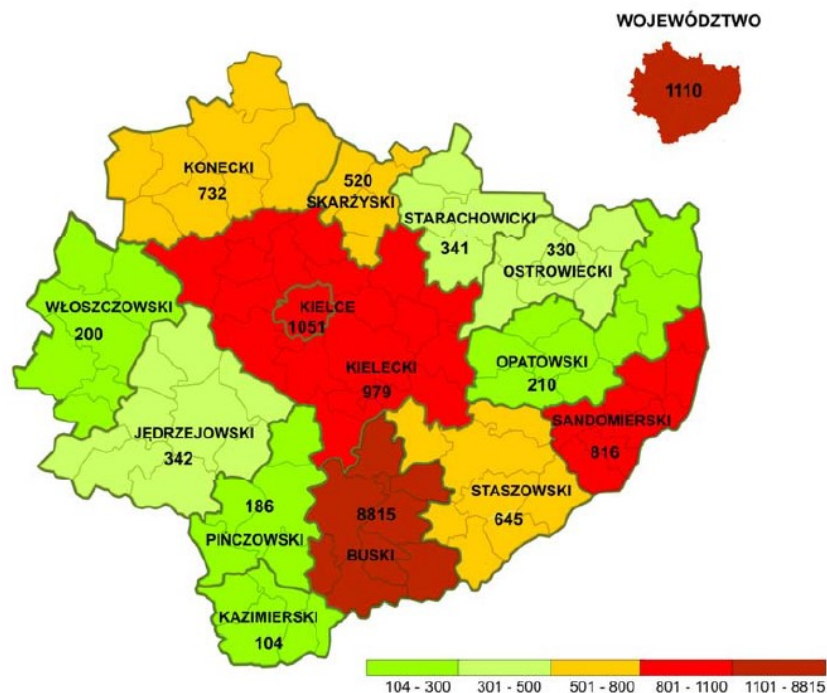
Budynek trzykondygnacyjny o pow. ok 400 m² (stan surowy). W chwili obecnej budynek wymaga kompleksowej przebudowy z uwagi na jego zły stan techniczny, jak również niespełnianie warunków technicznych dla budynków użyteczności publicznej. W budynku należy zamontować m.in. okna, drzwi wykonać węzły sanitarne, oświetlenie energooszczędne ogrzewanie i klimatyzację. Niezbędna jest wymiana dachu. Ściany wewnątrz budynku są nieotynkowane, posadzki nierówne.

Zdjęcie nr 1: Gminne Centrum Kultury w Solcu- Zdroju z budynkiem przyległym



Potrzebę rozbudowy oferty kulturalnej potwierdzają również dane dotyczące ruchu turystycznego w powiecie buskim. Według danych GUS w ciągu ostatnich lat, o ponad 150 tys. osób zwiększyła się liczba turystów i kuracjuszy odwiedzających powiat buski. W przygotowanym przez Główny Urząd Statystyczny zestawieniu sprzedaży miejsc hotelowych, powiat buski zajął 24 miejsce w kraju. Wyprzedził m.in. Toruń, czy Katowice, nieznacznie ustępując miejsca Sopotowi i Nowemu Targowi. Turyści odwiedzający województwo w 2014r. najczęściej korzystali z noclegów w Kielcach – 122,3 tys (25,6% ogółu korzystających) w powiecie kieleckim 98-8 tys. (20,7% ogółu) a także w **powiecie buskim** – **79,9 tys** (16,1%). Podobnie jest z turystami z zagranicy. Goście z zagranicy na miejsce swojego pobytu wybierali najczęściej Kielce (44,4%) oraz powiat buski (12,6%).

Mapa nr 9: Udzielone noclegi w turystycznych obiektach noclegowych na 1000 ludności w 2014r.



Źródło: Turystyka w województwie świętokrzyskim US w Kielcach

Programu Rewitalizacji Gminy Solec-Zdrój na lata 2016-2023

Na terenie gminy funkcjonują również świetlice gdzie mieszkańcy mogą spotykać się i spędzać czas.

Tabela 42: Obiektu kultury i integracji na terenie gminy sołec - Zdrój

	SOLECTWO	BUDYNEK STRAŻNICY OSP [JEŚLI TAK PROSZĘ WSTAWIĆ X]	BUDYNEK ŚWIETLICY [JEŚLI TAK PROSZĘ WSTAWIĆ X]	STRAŻNICA OSP I ŚWIETLICA STANOWIĄ JEDEN BUDYNEK [JEŚLI TAK PROSZĘ WSTAWIĆ X]	SOLECTWO NIE POSIADA TEGO TYPU BUDYNKÓW [JEŚLI TAK PROSZĘ WSTAWIĆ X]
1.	Chinków				X
2.	Kików	TAK			
3.	Kolonia Zagajów				X
4.	Ludwinów				X
5.	Magierów				X
6.	Piasek Mały		TAK		
7.	Piastrec	TAK			
8.	Solec-Zdrój	TAK	TAK	TAK	
9.	Strażnik				X
10.	Sułkowice		TAK		
11.	Świniary	TAK			
12.	Wełnin				X
13.	Włosnowice		TAK		
14.	Zagaje Kikowskie				X
15.	Zagajów				X
16.	Zagórzany		TAK		
17.	Zborów	TAK			
18.	Zielonki				X
19.	Żuków		TAK		

Dostęp do infrastruktury sportowej

Analizując dostęp do infrastruktury sportowej należy stwierdzić, że najmniejszy jest na terenie sołectw: Chinków, Kolonia Zagajów Ludwinów, Magierów, Piasek Mały, Zagaje Kikowskie, Zagórzany, Zielonki Żuków.

Tabela 43 Analiza infrastruktury sportowej dostępnej w poszczególnych sołectwach

L.p.	Sołectwo	BOISKA	BASEN
1.	Chinków		
2.	Kików	TAK	
3.	Kolonia Zagajów		
4.	Ludwinów		
5.	Magierów		
6.	Piasek Mały		
7.	Piastrec	TAK	
8.	Solec-Zdrój	TAK	TAK
9.	Strażnik	TAK	
10.	Sułkowice	TAK	
11.	Świniary	TAK	



Programu Rewitalizacji Gminy Solec-Zdrój na lata 2016-2023

12.	Wełnin	TAK	
13.	Włosnowice	TAK	
14.	Zagaje Kikowskie		
15.	Zagajów	TAK	
16.	Zagórzany		
17.	Zborów	TAK	
18.	Zielonki		
19.	Żuków		

Źródło: Analiza własna na podstawie danych Urzędu Gminy Solec-Zdrój, kwiecień 2016

Podsumowanie diagnozy

W wyniku diagnozy jako obszary zdegradowane (w każdym przypadku zidentyfikowano zjawiska kryzysowe w sferze społecznej oraz przynajmniej jednej ze sfer: gospodarczej, środowiskowej, przestrzenno-funkcjonalnej lub technicznej) przewidziane do objęcia programem rewitalizacji wyznaczono fragmenty niżej wymienionych 4 sołectw:

- Solec-Zdrój
- Kików
- Zborów
- Wełnin

Tabela 44 Delimitacja obszarów rewitalizacji ze względu na limit liczby mieszkańców

Sołectwo	Stan na 31.12.2015r.	%	Ujęto w rewitalizacji (mieszkańcy obszaru)
Chinków	88	1,71%	
Kików	419	8,15%	25
Kolonia Zagajów	67	1,30%	
Ludwinów	73	1,42%	
Magierów	95	1,85%	
Piasek Mały	249	4,84%	
Piestrzec	635	12,35%	
Solec-Zdrój	895	17,40%	895
Strażnik	118	2,29%	
Sułkowice	223	4,34%	
Świniary	337	6,55%	
Wełnin	453	8,81%	28
Włosnowice	217	4,22%	
Zagaje Kikowskie	84	1,63%	
Zagajów	109	2,12%	
Zagórzany	73	1,42%	
Zborów	688	13,38%	108
Zielonki	146	2,84%	
Żuków	174	3,38%	
	5143	100,00%	1056

Źródło: opracowanie własne



Solec-Zdrój

Uzasadnienie wskazania sołectwa **Solec-Zdrój** jako obszaru zdegradowanego:

Solec-Zdrój stanowi serce i centrum gminy, o czym świadczy chociażby lokalizacja najważniejszych instytucji publicznych: Urząd Gminy, Ośrodek Zdrowia, Gminne Centrum Kultury, Bank, Zespół Szkół oraz dwa uzdrowiska. Tu również znajduje się największa ilość działających przedsiębiorstw oraz stowarzyszeń. Jednocześnie, z uwagi na najważniejsze znaczenie w rozwoju gminy Solec-Zdrój, gromadzi największą liczbę sprzeczności i konfliktów rozwojowych, które prowadzą do degradacji technicznej i kumulacji negatywnych zjawisk społeczno-gospodarczych.

Zidentyfikowane **problemy społeczne:**

- 19 rodzin (47 osób) z terenu sołectwa korzystało w 2015 roku z Programu Operacyjnego Pomoc Żywnościowa.
- Na terenie sołectwa odnotowywana jest największa ilość przestępstw i wykroczeń.
- 25 osób z terenu sołectwa Solec-Zdrój na koniec 2015r. było zarejestrowane w Powiatowym Urzędzie Pracy w Busku Zdroju jako osoby bezrobotne (2 miejsce w gminie, 16% ogółu zarejestrowanych w gminie, 4% mieszkańców sołectwa).
- Obszar sołectwa zamieszkuje niewielka ilość osób młodych do 19 roku życia (zaledwie 19% ogółu mieszkańców sołectwa).
- Wzrasta na terenie sołectwa Solec-Zdrój liczba osób w wieku seniora (o 32 osoby w ciągu ostatnich 4 lat) –obecnie wynosi 180 osób tj. 20,9% ogółu mieszkańców sołectwa.
- 4 rodziny z terenu sołectwa korzystają z pomocy ośrodka tytułem bezrobocia oraz 2 rodziny tytułem ubóstwa.
- Wzrosła liczba rodzin w sołectwie korzystających z pomocy ośrodka z powodu niepełnosprawności. Obecnie jest to 6 rodzin (1 miejsce w gminie).
- Z powodu długotrwałej bądź ciężkiej choroby z pomocy ośrodka korzysta 5 rodzin z terenu sołectwa Solec-Zdrój co stanowi 11% ogółu korzystających.
- 1 rodzina z Solca-Zdroju otrzymuje wsparcie z powodu alkoholizmu oraz 1 z powodu bezradności w sprawach opiekuńczo wychowawczych.
- Od lat nie zmienia się liczba rodzin pobierających zasiłki stałe, celowe, okresowe. W 2015 roku 5 rodzin pobierało zasiłek stały oraz 5 rodzin zasiłek celowy. Nikt nie pobierał zasiłku okresowego.
- Istnieje potrzeba doposażenia Ośrodka Zdrowia w Solcu - Zdroju w niezbędny sprzęt do świadczenia wysokiej jakości usług medycznych i zwiększania ich zakresu.
- Dostęp do obiektów kultury a tym samym oferty kulturalnej na terenie sołectwa/gminy jest mocno ograniczony dla osób niepełnosprawnych.
- Istnieje potrzeba rozbudowy oferty kulturalnej na terenie sołectwa.
- Uczniowie szkoły podstawowej z terenu sołectwa nie potrafią wykorzystać wiedzy z zakresu świadomości językowej (odmiana rzeczownika przez przypadki). Mają trudności z odbiorem tekstów kultury ze świadomością ich specyfiki, odczytywaniem sensu utworu. Popołniają błędy językowe, ortograficzne, interpunkcyjne.
- Uczniom gimnazjum najwięcej problemów sprawiły zadania sprawdzające funkcjonalne wykorzystanie wiadomości z zakresu świadomości językowej oraz zadania dotyczące chronologii historycznej. Z matematyki najtrudniejsze okazało się zadanie wymagające oceny prawdziwości przybliżeń dwóch pierwiastków na podstawie podanej informacji, a z chemii – rozumowania i zastosowania nabytej wiedzy do rozwiązywania problemów. We wszystkich językach obcych nowożytnych, tak na poziomie podstawowym, jak i rozszerzonym, największą trudność sprawiło zdającym poprawne stosowanie środków językowych.

Potencjały w sferze społecznej:

Na terenie sołectwa są zarejestrowane 4 organizacje pozarządowe:

- Stowarzyszenie Społeczno-Kulturalne „Solec Zdrój”
- Towarzystwo Przyjaciół Ziemi Soleckiej
- Gminny Klub Sportowy „ŹRÓDŁO” w Solcu-Zdroju

Programu Rewitalizacji Gminy Solec-Zdrój na lata 2016-2023

- Ochotnicza Straż Pożarna w Solcu-Zdroju
- 398 uczniów chodziło w roku szkolnym 2015/16 do Zespołu Szkół w Solcu-Zdroju w tym do :
- ✓ Szkoły Podstawowej w Solcu-Zdroju- 160 uczniów
 - ✓ Samorządowego Gimnazjum im. Jana Pawła II-154 uczniów
 - ✓ Samorządowego Przedszkola w Solcu-Zdroju- 40 dzieci

Zidentyfikowane problemy środowiskowe:

- W sołectwie Solec-Zdrój pozostało jeszcze do utylizacji 183 524 kg azbestu tj. ponad 6% azbestu pozostającego do utylizacji na terenie gminy, 205 kg na 1 mieszkańca sołectwa.
- Sołectwo ze względu na swoją funkcję jest narażone na zwiększenie się poziomu emanowanych substancji szkodliwych do środowiska w kolejnych latach

Potencjały w obszarze środowiska:

- Na terenie sołectwa występują obszary cenne przyrodniczo w tym obszar NATURA 2000 Ostoja Szaniecko - Solecka PLH 260034
- Obszar sołectwa znajduje się w sferze ochrony uzdrowiskowej.

Potencjały w obszarze gospodarczym:

- Na terenie Solca-Zdroju zarejestrowanych jest 129 firm tj. 44,9% wszystkich firm zarejestrowanych na terenie gminy.
- Na terenie sołectwa znajdują się 33 obiekty noclegowo- gastronomiczne.
- Na terenie sołectwa znajdują się 4 obiekty branży uzdrowiskowej.

Zidentyfikowane problemy w sferze funkcjonalno-przestrzennej:

- Sołectwo posiada zabytek wpisany do Rejestru Wojewódzkiego Konserwatora Zabytków (Cmentarz par., nr rej.: 1156 z 31.08.1992 A.67

Cmentarz parafialny w Solcu - Zdroju założony został w 1 poł XIX w. wraz z zespołem zabytkowych nagrobków. Jest miejscem historycznym będącym świadectwem życia pokoleń ludzi, którzy przyczynili się do rozwoju miejscowości. Stanowi integralny element krajobrazu kulturowego Solca i okolicy.

- Na terenie sołectwa istnieje potrzeba modernizacji infrastruktury kanalizacyjnej i drogowej.
- Istnieje potrzeba modernizacji dróg przebiegających przez teren sołectwa oraz budowa na niektórych z nich infrastruktury towarzyszącej np. oświetlenie, chodniki, ciągi rowerowe, itp.
- Istnieje potrzeba budowy nowych odcinków dróg, które umożliwią rozwój społeczno-gospodarczy sołectwa.
- Brak miejsc rekreacji i integracji na terenie sołectwa. Istnieje potrzeba zagospodarowania
 - Skweru u zbiegu ulic Partyzantów i Poprzecznej
 - Rogatka u zbiegu ulic: Sienkiewicza, Kościelnej i ogrodzenia Cmentarza
 - Terenu wokół budynku Urzędu Gminy Solec- Zdrój
 - Terenu u zbiegu ulic Krakowskiej i Kościuszki
 - Plac przy ulicy Krakowskiej
 - Teren przy budynku szkoły
 - Teren obok Zalewu

Zidentyfikowane problemy w sferze technicznej:

- Istnieje potrzeba modernizacji i doposażenia Zespołu Szkół w Solcu-Zdroju.
- Istnieje potrzeba dostosowania obiektów kultury (centrum kultury, biblioteki) do potrzeb osób niepełnosprawnych.
- Istnieje potrzeba rozbudowy centrum Kultury
- Istnieje potrzeba budowy hali widowiskowej na terenie sołectwa.
- Należy poddać termomodernizacji budynek Urzędu Gminy, budynki szkoły oraz ośrodki zdrowia



Wyznaczenie obszaru rewitalizacji

Solec-Zdrój jest pierwszym sołectwem w gminie pod względem liczby mieszkańców (895 na 31.12.2015r), co stanowiło 17,4 % ogółu mieszkańców gminy. Procesem rewitalizacji objętych zostanie 895 mieszkańców. Rewitalizacją zostaną objęte obszary najbardziej zdegradowane w sołectwie a zarazem wyróżniające się największym potencjałem (62,9 ha):

Obszar I Centrum społeczno – gospodarcze miejscowości i gminy Solec-Zdrój

W skład obszaru pierwszego wchodzi następujące obszary:

1. Ulica 1-g o Maja w raz z fragmentem ulicy Kościuszki i ulicy Kościelnej (dz.7-76; dz.7-77, dz.7-136, dz. 7-172)
2. Skwer u zbiegu ulic Partyzantów i Poprzecznej (dz. 7-172; 7- 188)
3. Teren przy budynku szkoły (dz.7-359/2, 360/1)
4. Teren ośrodka zdrowia
5. Rogatka u zbiegu ulic: Sienkiewicza, Kościelnej i ogrodzenia Cmentarza (dz.7-345/1; dz.7-345/2)
6. Ulica Cicha (dz.7-52; dz.7-62)
7. Rogatka u zbiegu ulic Krakowskiej i Kościuszki (dz.7-448, dz.7-514)
8. Plac przy ulicy Krakowskiej (7-466/5)
9. Teren obok Urzędu Gminy dz. 102/1, 102/3 (pow. 0,33h)
10. Ulica Targowa wraz z parkingiem
11. Teren pod budowę drogi gminnej od ul. 1 Maja do ul. Krakowskiej
12. Teren pod budowę drogi gminnej od ul. Krakowskiej do ul. Kościuszki
13. Przejście piesze łączące ul. Szkolną z ul. Janów
14. Ulica Słoneczna
15. Budynek przy Gminnym Centrum Kultury

Uzasadnienie wyboru obszaru:

Obszar I – Centrum miejscowości Solec-Zdrój stanowi serce i centrum miejscowości/gminy, o czym świadczy chociażby lokalizacja najważniejszych instytucji publicznych: Urząd Gminy, Ośrodek Zdrowia, Gminne Centrum Kultury. Jednocześnie, z uwagi na najważniejsze znaczenie w rozwoju gminy i miejscowości Solec-Zdrój, gromadzi największą liczbę sprzeczności i konfliktów rozwojowych, które prowadzą do degradacji technicznej i kumulacji negatywnych zjawisk społeczno-gospodarczych. Obszar ten charakteryzuje się kumulacją negatywnych zjawisk społecznych, takich jak bezrobocie, poczucie bezradności czy ubóstwo, ze względu na to, iż występuje tutaj największa koncentracja mieszkańców. Na omawianym terenie brakuje ładu przestrzennego, co obniża jego estetykę i funkcjonalność. Wpływa to negatywnie na mieszkańców miejscowości i gminy jak również na kuracjuszy i turystów (brak atrakcyjnych przestrzeni publicznych dla mieszkańców, sprzyjających integracji i nawiązywaniu kontaktów społecznych). Negatywnym czynnikiem jest również wzmożony ruch kołowy, w centrum miejscowości oraz brak miejsc parkingowych, co utrudnia dalszy rozwój przedsiębiorczości. Na omawianym terenie brakuje również miejsc gdzie kuracjusze i mieszkańcy mogliby spędzić wolny czas.

Obszar II Zbiornik wodny, Park oraz tereny mu przyległe

W skład obszaru drugiego wchodzi następujące podobszary:

1. Teren zlokalizowany obok Zalewu (dz.7-543; dz.7-544, dz.7-673/5)
2. Park (dz.7-583/2; dz.7-679/2, dz.7-583/1, dz.11-51/1)
3. Teren pod budowę drogi od ul. Kościuszki do ul. Partyzantów, (od Basenów Mineralnych)
4. Teren pod budowę drogi gminnej – ul. Leśnej – włączenie do ul. Partyzantów

Uzasadnienie wyboru obszaru

Obszar II to tereny, które w chwili obecnej nie spełniają swoich funkcji. Zalew oraz teren zlokalizowany obok wraz z Parkiem mogłyby tworzyć jedną z ciekawszych atrakcji turystyczno –

Programu Rewitalizacji Gminy Solec-Zdrój na lata 2016-2023

rekreacyjnych na terenie gminy. Jednak w chwili obecnej oba obszary są zaniedbane i wymagają znacznej interwencji. Brak działań skierowanych na dany obszar przyczyni się do postępowania degradacji oraz zmniejszenia atrakcyjności turystycznej Solca-Zdrój. Działania, jakie będą realizowane na danym obszarze przyczynią się do rozwoju gospodarczego oraz wpłyną pozytywnie na obszar społeczny (powstaną nowe miejsca gdzie mieszkańcy będą mogli wspólnie spędzać czas, co wpłynie na odnowienie więzi społecznych). Nadrzędnym kierunkiem zagospodarowania tego obszaru będzie zachowanie i odtworzenie cennych wartości przyrodniczych krajobrazowych (zwłaszcza w obszarze Parku). Realizacja na danym obszarze zaplanowanych projektów przyczyni się do przeciwdziałania dalszej degradacji tego terenu, ochrony dziedzictwa naturalnego oraz ożywienia społeczno-gospodarczego, a tym samym poprawy, jakości życia mieszkańców.

Zborów

Uzasadnienie wskazania sołectwa jako obszaru zdegradowanego

Zidentyfikowane **problemy społeczne:**

- 37 rodzin (109 osób) z terenu sołectwa korzystało w 2015r roku z Programu Operacyjnego Pomoc Żywnościowa
- 31 osób z terenu Zborowa na koniec 2015r. było zarejestrowane w Powiatowym Urzędzie Pracy w Busku- Zdroju jako osoby bezrobotne (1 miejsce w gminie, 19% ogółu zarejestrowanych w gminie, 4,5% mieszkańców sołectwa).
- Obszar sołectwa zamieszkuje 149 osób w wieku do 19 roku życia co stanowi 21,7% ogółu mieszkańców.
- Wzrasta na terenie sołectwa liczba osób w wieku seniora – obecnie jest to 131 osób tj. 19 % ogółu mieszkańców sołectwa.
- 14 rodziny z terenu gminy korzysta z pomocy ośrodka tytułem bezrobocia oraz 7 rodzin z powodu ubóstwa
- Wzrosła liczba rodzin w sołectwie która korzysta z pomocy ośrodka z powodu niepełnosprawności względem roku 2012. Obecnie jest to 5 rodzin (2 miejsce w gminie).
- Z powodu długotrwałej bądź ciężkiej choroby z pomocy ośrodka korzysta 4 rodzin ze Zborowa co stanowi 9% ogółu korzystających.
- 4 rodziny w sołectwa zborów korzysta z pomocy ośrodka z powodu alkoholizmu a 1 rodzina otrzymuje wsparcie z powodu bezradności w sprawach opiekuńczo wychowawczych.
- Względem roku 2013 zwiększyła się liczba rodzin pobierających zasiłki stałe, celowe, okresowe. W 2015 roku 2 rodzin pobierało zasiłek stały, 5 okresowy oraz 16 zasiłek celowy.
- Uczniowie uczęszczający do szkół podstawowych z terenu sołectwa mają problem m.in. z wyszukiwaniem informacji szczegółowych zarówno w tekście pisanym jak i słuchanym; skupieniem się trakcie czytania lub słuchania nie tylko na pojedynczych słowach, ale przede wszystkim na całym kontekście zdania; wykorzystywaniem, różnych typów tekstów w języku obcym, w tym teksty użytkowe;
- Uczniom gimnazjum najwięcej problemów sprawiły zadania sprawdzające funkcjonalne wykorzystanie wiadomości z zakresu świadomości językowej oraz zadania dotyczące chronologii historycznej. Z matematyki najtrudniejsze okazało się zadanie wymagające oceny prawdziwości przybliżeń dwóch pierwiastków na podstawie podanej informacji, a z chemii – rozumowania i zastosowania nabytej wiedzy do rozwiązywania problemów. We wszystkich językach obcych nowożytnych, tak na poziomie podstawowym, jak i rozszerzonym, największą trudność sprawiło zdającym poprawne stosowanie środków językowych.

Potencjały w sferze społecznej:

Na terenie sołectwa zarejestrowane są 2 organizacje pozarządowe:

- Stowarzyszenie Na Rzecz Potrzebujących „Wielki Grosz” przy Domu Pomocy Społecznej w Zborowie
- Ochotnicza Straż Pożarna w Zborowie.

21,7% mieszkańców sołectwa to osoby do 19r. ż. – 143 osób i jest to ilość powyżej średniej dla gminy. Innym potencjałem sołectwa jest funkcjonowanie na jego terenie Szkoły Podstawowej - w

roku szkolnym 2015/16 uczęszczało do niej 121 uczniów oraz punktu przedszkolnego oferującego opiekę 15 dzieciom.

Zidentyfikowane problemy środowiskowe:

- Sołectwo Zborów zajmuje 2 miejsce w gminie pod względem ilości azbestu pozostającego do utylizacji – pozostało 308 990 kg tj. ponad 10% azbestu pozostającego do utylizacji na terenie gminy.

Potencjały w obszarze środowiska:

- Na terenie sołectwa występują obszary cenne przyrodniczo w tym obszar NATURA 2000 Ostoja Szaniecko - Solecka PLH 260034

Potencjały w obszarze gospodarczym:

- Na terenie sołectwa zarejestrowanych jest 36 firm (względem roku 2012 zanotowano spadek o 3)
- Na terenie sołectwa znajduje się 1 gospodarstwo agroturystyczne

Zidentyfikowane problemy w sferze funkcjonalno-przestrzennej:

Sołectwo posiada 1 zabytek wpisany do Rejestru Wojewódzkiego Konserwatora Zabytków.

1. Zespół pałacowy, nr rej.: 139 z 22.06.1967: A.70/1-6
 - pałac, nr rej.: 224 z 02.10.1956
 - spichlerz, nr rej.: 795 z 08.02.1958
 - mur ze strzelnicami,
 - brama na dziedziniec gospodarczy,
 - gorzelnia, nr rej.: 796 z 08.02.1958
 - park, decyzja WUOZ Ki – 4401/880, 1029/08 z dnia 2008.04.03

Istnieje potrzeba modernizacji i konserwacji zabytku oraz modernizacji parku.

- Na terenie sołectwa istnieje potrzeba modernizacji infrastruktury kanalizacyjnej.
- Brak miejsc rekreacji i integracji na terenie sołectwa. Istnieje potrzeba zagospodarowania terenu parku.

Zidentyfikowane problemy w sferze technicznej:

- Istnieje potrzeba:
 - ✓ modernizacji i doposażenia Szkoły Podstawowej w Zaborowie oraz znajdującego się przy niej punktu przedszkolnego

Wyznaczenie obszaru rewitalizacji

Na terenie sołectwa zdiagnozowano kumulację negatywnych zjawisk społecznych m.in. ubóstwo, bezrobocie. Na omawianym terenie brakuje ładu przestrzennego, co obniża jego estetykę i funkcjonalność. Sołectwo zamieszkuje 688 osób (13,38% mieszkańców gminy). Poza negatywnymi zjawiskami społecznymi występują tu również negatywne zjawiska środowiskowe, gospodarcze i techniczne. Zborów przewidywany był zawsze w planach gminnych jako teren przeznaczony na działalność produkcyjno-usługową, której nie można prowadzić w Solcu ze względu na strefę uzdrowiskową. W Zborowie znajduje się też największe w gminie ujęcie wody pitnej (Groczków). Jest tu sześcioklasowa szkoła podstawowa, remiza strażacka, wytwórnia wód pitnych oraz zabytkowy park który może stać się sercem sołectwa. Położenie Zborowa, jego potencjał gospodarczy i historyczny sprawiają, że miejscowość ta ma duże perspektywy rozwoju i szansę na lokalizację nowych przedsięwzięć, które znacząco poprawią kondycję ekonomiczną mieszkańców. Rewitalizacją zostanie objęty fragment miejscowości Zborów – tereny wokół szkoły oraz fragment parku. Rewitalizacją zostanie objęty obszar o powierzchni 3 ha zamieszkały przez 108 osób.

Kików

Uzasadnienie wskazania sołectwa jako obszaru zdegradowanego

Zidentyfikowane **problemy społeczne:**

- 24 rodziny (78 osób) z terenu sołectwa w 2015r. korzystały z Programu Operacyjnego Pomoc Żywnościowa
- 11 osób na koniec 2015r. było zarejestrowane w Powiatowym Urzędzie Pracy w Busku - Zdroju jako osoby bezrobotne (4 miejsce w gminie, 11% ogółu zarejestrowanych w gminie, 2,6% mieszkańców sołectwa).
- Wzrasta na terenie sołectwa Kików liczba osób w wieku seniora (o 15 osób w ciągu ostatnich 4 lat) – wynosi obecnie 81 osób tj. 19,3% ogółu mieszkańców
- Obszar sołectwa zamieszkuje 86 osób młodych do 19 roku życia (co stanowi 20,5% ogółu mieszkańców sołectwa)
- 8 rodzin z pomocy ośrodka z powodu ubóstwa oraz 3 rodzin z tytułu ubóstwa bezrobocia.
- Z powodu niepełnosprawności z pomocy ośrodka z terenu sołectwa Kików skorzystały w 2015r. 3 rodziny.
- Z powodu bezradności w sprawach opiekuńczo - wychowawczych z pomocy ośrodka korzysta 7 rodzin co stanowi 32% ogółu korzystających
- Wsparcie z powodu alkoholizmu otrzymała 1 rodzina.
- Istnieje potrzeba zwiększenia oferty kulturalnej na terenie sołectwa.
- 2 rodziny z terenu Kikowa pobierały w 2015r. zasiłek okresowy, a 4 zasiłek celowy.
- Uczniowie uczęszczający do szkół podstawowych z terenu sołectwa mają problem m.in. z wyszukiwaniem informacji szczegółowych zarówno w tekście pisanym jak i słuchanym; skupieniem się trakcie czytania lub słuchania nie tylko na pojedynczych słowach, ale przede wszystkim na całym kontekście zdania; wykorzystywaniem, różnych typów tekstów w języku obcym, w tym teksty użytkowe.
- Uczniom gimnazjum najczęściej problemów sprawiły zadania sprawdzające funkcjonalne wykorzystanie wiadomości z zakresu świadomości językowej oraz zadania dotyczące chronologii historycznej. Z matematyki najtrudniejsze okazało się zadanie wymagające oceny prawdziwości przybliżeń dwóch pierwiastków na podstawie podanej informacji, a z chemii – rozumowania i zastosowania nabytej wiedzy do rozwiązywania problemów. We wszystkich językach obcych nowożytnych, tak na poziomie podstawowym, jak i rozszerzonym, największą trudność sprawiło zdającym poprawne stosowanie środków językowych.

Potencjały w sferze społecznej:

Na terenie sołectwa są zarejestrowane 2 organizacje pozarządowe:

- Stowarzyszenie Koła Gospodyń Wiejskich wsi Kików
- Ochotnicza Straż Pożarna w Kikowie

Do Szkoły Filialnej w Kikowie w roku szkolnym 2015/2016 uczęszczało 30 uczniów.

Zidentyfikowane problemy środowiskowe:

- W sołectwie pozostało jeszcze do utylizacji 246 400 kg azbestu tj. ponad 8,53% azbestu pozostającego do utylizacji na terenie gminy, 2601 kg na 1 mieszkańca sołectwa

Potencjały w obszarze środowiska:

- Na terenie sołectwa występują obszary cenne przyrodniczo w tym obszar NATURA 2000 Ostoja Szaniecko - Solecka PLH 260034

Problemy w obszarze gospodarczym:

- Na terenie sołectwa zarejestrowanych jest zaledwie 12 firm tj. 4,2% wszystkich firm zarejestrowanych na terenie gminy.
- Na obszarze sołectwa znajdują się zaledwie 2 obiekty noclegowe

Zidentyfikowane problemy w sferze funkcjonalno-przestrzennej:

- Sołectwo nie posiada zabytków wpisanych do Rejestru Wojewódzkiego Konserwatora Zabytków
- Na terenie sołectwa istnieje potrzeba modernizacji infrastruktury drogowej.

Zidentyfikowane problemy w sferze technicznej:

- Istnieje potrzeba modernizacji i doposażenia szkoły w Kikowie.

Wyznaczenie obszaru rewitalizacji

Sołectwo Kików zamieszkuje 419 mieszkańców. Obszar ten charakteryzuje się kumulacją negatywnych zjawisk społecznych, środowiskowych i technicznych. Cała wieś jest zwodociągowana (własne ujęcie wody) i zgazyfikowana. Istnieje natomiast potrzeba rozbudowy sieci co przyczyni się do zwiększenia atrakcyjności osadniczej i inwestycyjnej. Przez Kików przebiega szlak murowany, zaliczany do szlaków turystycznych Ponidzia dlatego też jest to miejscowość posiadająca pewien potencjał turystyczno – rekreacyjny. Znajduje się tu m.in. kurhan wpisany do rejestru zabytków archeologicznych w 1986 roku, dwór z XIX wieku oraz figura Jezusa Frasobliwego z XVII wieku i 3 kapliczki współczesne. Rewitalizacją zostanie objęta najbardziej zdegradowana i wymagająca wsparcia część sołectwa znajdująca się w okolicach budynku szkoły. Rewitalizacją zostanie objęty obszar o powierzchni 2,6 ha, który zamieszkuje 25 osób.

Welnin

Uzasadnienie wskazania sołectwa jako obszaru zdegradowanego

Zidentyfikowane **problemy społeczne:**

- 30 rodzin (94 osób) z terenu sołectwa w 2015r. korzystało z Programu Operacyjnego Pomoc Żywnościowa
- 22 osoby na koniec 2015r. było zarejestrowane w Powiatowym Urzędzie Pracy w Busku Zdroju jako osoby bezrobotne (3 miejsce w gminie, 14% ogółu zarejestrowanych w gminie, 6,5% mieszkańców sołectwa).
- Obszar sołectwa zamieszkuje 82 osoby młode do 19 roku życia (co stanowi 20,3% ogółu mieszkańców sołectwa)
- Wzrasta na terenie sołectwa liczba osób w wieku seniora (o 11 osób w ciągu ostatnich 4 lat) – wynosi obecnie 92 osoby tj. 20,3% ogółu mieszkańców
- 21 rodziny korzysta z pomocy ośrodka z powodu bezrobocia (najwięcej w gminie) oraz 2 z powodu ubóstwa.
- Wzrosła liczba rodzin korzystających z pomocy ośrodka z powodu niepełnosprawności względem roku 2012. Obecnie jest to 5 rodzin (2 miejsce w gminie)
- Z powodu długotrwałej bądź ciężkiej choroby z pomocy ośrodka korzysta 11 rodzin co stanowi 25% ogółu korzystających.
- Z powodu alkoholizmu oraz bezradności w sprawach opiekuńczo wychowawczych z pomocy ośrodka korzystają 2 rodziny.
- Zwiększyła się liczba rodzin pobierających zasiłki stałe, celowe, okresowe w ciągu ostatnich lat. W 2015 roku 4 rodziny pobierały zasiłek stały, a 1 zasiłek celowy, nikt nie pobierał zasiłku okresowego.
- Uczniowie (SP) z terenu sołectwa nie potrafią wykorzystać wiedzy z zakresu świadomości językowej (odmiana rzeczownika przez przypadki). Mają trudności z odbiorem tekstów kultury ze świadomością ich specyfiki, odczytywaniem sensu utworu. Popełniają błędy językowe, ortograficzne, interpunkcyjne.
- Uczniom gimnazjum najczęściej problemem sprawiły zadania sprawdzające funkcjonalne wykorzystanie wiadomości z zakresu świadomości językowej oraz zadania dotyczące chronologii historycznej. Z matematyki najtrudniejsze okazało się zadanie wymagające oceny prawdziwości przybliżeń dwóch pierwiastków na podstawie podanej informacji, a z chemii – rozumowania i zastosowania nabytej wiedzy do rozwiązywania problemów. We wszystkich językach obcych nowożytnych, tak na poziomie podstawowym, jak i rozszerzonym, największą trudność sprawiło zdającym poprawne stosowanie środków językowych.

Potencjał społeczny

Na terenie sołectwa znajduje się Szkoła Filialna (kl. 0-III) do której w roku szkolnym 2015/2016 uczęszczało 44 uczniów.

Zidentyfikowane problemy środowiskowe:

- W sołectwie Welnin pozostało jeszcze do utylizacji 264 561 kg azbestu tj. ponad 8% azbestu pozostającego do utylizacji na terenie gminy, 584 kg na 1 mieszkańca sołectwa
- Na terenie sołectwa znajduje się oczyszczalnia ścieków, którą należy zmodernizować (zwłaszcza wymienić infrastrukturę do zagospodarowania osadów ściekowych)

Potencjały w obszarze środowiska:

- Na terenie sołectwa występują obszary cenne przyrodniczo w tym obszar NATURA 2000 Ostoja Szaniecko - Solecka PLH 260034

Potencjały w obszarze gospodarczym:

- Na terenie sołectwa zarejestrowanych jest 21 firm tj. 7,3% wszystkich firm zarejestrowanych na terenie gminy.

- Znajduje się tu 1 obiekt noclegowo- gastronomiczny

Zidentyfikowane problemy w sferze funkcjonalno-przestrzennej:

- Sołectwo nie posiada zabytków wpisanych do Rejestru Wojewódzkiego Konserwatora Zabytków
- Na terenie sołectwa istnieje potrzeba rozbudowy infrastruktury kanalizacyjnej.

Zidentyfikowane problemy w sferze technicznej:

- Istnieje potrzeba modernizacji i doposażenia Szkoły Filialnej w Wełninie.

Wyznaczenie obszaru rewitalizacji

Obszar ten charakteryzuje się kumulacją negatywnych zjawisk społecznych, takich jak bezrobocie, długotrwała lub ciężka choroba. Obszar charakteryzuje się wysokim marazmem społecznym. Na terenie sołectwa występują również negatywne zjawiska gospodarcze i środowiskowe. Sołectwo zamieszkuje 453 osób. Rewitalizacją zostanie objęty obszar najbardziej zdegradowany o największym potencjale o powierzchni 0,6 ha zamieszkały przez 28 osób. Jest to obszar znajdujący się w okolicach budynku szkoły, który stanowi serce sołectwa.

Spis tabel

Tabela 1: Liczba rodzin i osób z terenu miejscowości Solec –Zdrój i Gminy korzystających z pomocy GOPS w latach 2012-2014	7
Tabela 2: Liczba osób korzystająca z zasiłków z powodu bezrobocia w latach 2014-2015.....	8
Tabela 3: Liczba osób korzystająca z zasiłków z powodu ubóstwa w latach 2013-2015.....	8
Tabela 4 Liczba rodzin korzystająca z zasiłków z powodu niepełnosprawności w latach 2013-2015	9
Tabela 5 Liczba osób korzystająca z zasiłków z powodu długotrwałej lub ciężkiej choroby w latach 2014-2015	10
Tabela 6 Liczba osób korzystająca z zasiłków z powodu bezradności w sprawach opiekuńczo-wychowawczych w latach 2014-2015	10
Tabela 7 Liczba osób korzystająca z zasiłków z powodu alkoholizmu w latach 2014-2015 .	11
Tabela 8 Liczba osób korzystająca z zasiłków stałych w poszczególnych sołectwach Gminy Solec-Zdrój w roku 2013-2015	12
Tabela 9 Liczba osób korzystająca z zasiłków okresowych, w poszczególnych sołectwach Gminy Solec-Zdrój w roku 2015	12
Tabela 10 Liczba osób korzystająca z zasiłków celowych, w poszczególnych sołectwach Gminy Solec-Zdrój w latach 2013-2015	13
Tabela 11: Ilość wykroczeń w poszczególnych kategoriach za które policjanci pionu prewencji i ruchu drogowego nałożyli mandaty karne lub skierowali wnioski o ukaranie do Sądu Rejonowego w Busku - Zdroju	15
Tabela 12: Liczba rodzin i osób korzystających z Programu Operacyjnego Pomoc Żywnościowa	16
Tabela 13 Struktura ludności na terenie Gminy Solec-Zdrój w latach 2012-2015	16
Tabela 14 Procentowy podział liczby mieszkańców poszczególnych sołectw do ogółu mieszkańców Gminy Solec-Zdrój	17
Tabela 15 Liczba mieszkańców w poszczególnych sołectwach – stan na 31.12.2012	17
Tabela 16 Liczba mieszkańców w poszczególnych sołectwach – stan na 31.12.2013	18
Tabela 17 Liczba mieszkańców w poszczególnych sołectwach– stan na 31.12.2014	18
Tabela 18 Liczba mieszkańców w poszczególnych sołectwach– stan na 31.12.2015	19
Tabela 19 Procentowy udział poszczególnych kategorii wiekowych do ogółu mieszkańców danego sołectwa stan na 31.12.2015r.	20
Tabela 20 Liczba sołectw, w których nastąpił spadek liczby mieszkańców lub zwiększenie liczby mieszkańców było mniejsze niż średnia dla sołectwa	21
Tabela 21 Liczba mieszkańców do 19 roku życia w poszczególnych sołectwach Gminy Solec-Zdrój	22
Tabela 22 Procentowy udział mieszkańców w wieku seniora w poszczególnych sołectwach	22
Tabela 23 Liczba bezrobotnych w Gminie Solec-Zdrój z podziałem na sołectwa w latach 2013-2015.....	23
Tabela 24: Wyniki szkół podstawowych ze sprawdzianu przeprowadzonego w roku szkolnym 2014/2015.....	24
Tabela 25: Wyniki szkół gimnazjalnych ze sprawdzianu przeprowadzonego w roku szkolnym 2014/2015 na terenie gminy Solec-Zdrój	25
Tabela 26 Działalność kulturalna na terenie Gminy Solec-Zdrój	26
Tabela 21. Dane dotyczące aktywności wyborczej mieszkańców Gminy Solec-Zdrój podczas wyborów prezydenckich w 2015r. oraz w referendum na tle innych gmin powiatu buskiego	27
Tabela 27 Inwentaryzacja azbestu na terenie Gminy Solec-Zdrój w podziale na miejscowości	40

Programu Rewitalizacji Gminy Solec-Zdrój na lata 2016-2023

Tabela 4: Klasy stref dla poszczególnych zanieczyszczeń, uzyskane w ocenie rocznej dokonanej z uwzględnieniem kryteriów ustanowionych w celu ochrony zdrowia	42
Tabela 5: Klasy dla strefy świętokrzyskiej dla poszczególnych zanieczyszczeń z uwzględnieniem kryteriów ustanowionych w celu ochrony roślin	43
Tabela 6: Wyniki badań, jakości powietrza w miejscowości Solec- Zdrój przeprowadzonych	43
Tabela 28: Ilości suchej masy osadów w latach 2013-2015 powstałej na oczyszczalni ścieków w Świniarach i Wełminie.	45
Tabela 29 Liczba podmiotów zarejestrowanych w ewidencji działalności gospodarczej w poszczególnych latach.....	47
Tabela 30 Wskaźniki zwodociągowania Gminy Solec-Zdrój wg stanu na 21.04.2016.....	49
Tabela 31 Wskaźniki skanalizowania Gminy Solec-Zdrój wg stanu na 21.04.2016.....	49
Tabela 32 Analiza sołectw pod kątem posiadanej infrastruktury wodociągowej, kanalizacyjnej i gazowej	49
Tabela 33: Oczyszczanie ścieków komunalnych na terenie Gminy Solec-Zdrój	50
Tabela 34 Wykaz zabytków na terenie Gminy Solec-Zdrój	51
Tabela 35 Liczba uczniów w poszczególnych szkołach na terenie Gminy Solec-Zdrój	53
Tabela 36: Liczba osób zapisanych do ośrodka zdrowia	54
Tabela 37: Wykaz zajęć organizowanych przez Gminny Ośrodek Kultury w Solec-Zdrój	56
Tabela 38: Obiektu kultury i integracji na terenie gminy sołec - Zdrój.....	58
Tabela 39 Analiza infrastruktury sportowej dostępnej w poszczególnych sołectwach	58
Tabela 40 Delimitacja obszarów rewitalizacji ze względu na limit liczby mieszkańców	59

Spis map

Mapa nr 1: Lokalizacja Gminy Solec-Zdrój na tle kraju, województwa świętokrzyskiego i powiatu kieleckiego.....	6
Mapa nr 2: Obszary (sołectwa) na terenie gminy Solec-Zdrój gdzie występuje kumulacja negatywnych zjawisk społecznych.....	29
Mapa nr 3: Położenie Szanieckiego Parku Krajobrazowego	31
Mapa nr 4: Granice Szanieckiego Obszaru Chronionego Krajobrazu	34
Mapa nr 5: Mapa Solecko-Pacanowskiego Obszaru Chronionego Krajobrazu.....	36
Mapa nr 6: Obszary chronione na terenie gminy Solec-Zdrój	39
Mapa nr 7: Obszary występowania azbestu oraz pilność jego usunięcia.....	41
Mapa nr 8: Obszary(sołectwa) występowania negatywnych zjawisk środowiskowych.....	46
Mapa nr 9: Udzielone noclegi w turystycznych obiektach noclegowych na 1000 ludności w 2014r.....	57